

# 神戸市感染症発生動向調査週報

平成31年3月26日 作成

神戸市感染症情報センター

報告定点数 48 ケ所 (内訳) 東灘6, 灘3, 中央3, 兵庫3,  
設置定点数 48 ケ所 北8, 長田3, 須磨6, 垂水8, 西8

第 12週

平成31年3月18日 ~

平成31年3月24日

## インフルエンザ

疾病名称	東灘	灘	中央	兵庫	北	長田	須磨	垂水	西	計	~6ヶ月	~12ヶ月	1歳	2歳	3歳	4歳	5歳	6歳	7歳	8歳	9歳	~14歳	~19歳	~29歳	~39歳	~49歳	~59歳	~69歳	~79歳	80歳~
インフルエンザ	10	3	4	4	12	19	2	17	9	80		2	2	1	5	5	4	7	1	4	4	16	2	5	9	6	2	3		2

## 小児科

報告定点数 31 ケ所 (内訳) 東灘4, 灘2, 中央2, 兵庫2,  
設置定点数 31 ケ所 北5, 長田2, 須磨4, 垂水5, 西5

疾病名称	東灘	灘	中央	兵庫	北	長田	須磨	垂水	西	計	~6ヶ月	~12ヶ月	1歳	2歳	3歳	4歳	5歳	6歳	7歳	8歳	9歳	~14歳	~19歳	20歳~						
RSウイルス感染症	2	1	1		4		5	2	5	20		2	12	4	1	1														
咽頭結膜熱	5						5	2	1	13		1	4	1		5	2													
A群溶血性レンサ球菌咽頭炎	3	4		1	9		13	11	14	55		1	3	6		11	7	6	4	6	5	6								
感染性胃腸炎	14	3	4	7	34	13	39	44	25	183	1	10	11	29	19	17	13	13	9	9	6	19	4							23
水痘					1			2	2	5							2	1	1	1										
手足口病							2			2							1			1										
伝染性紅斑	2	1	3			2	2	2	1	13					1	7	4					1								
突発性発疹	2		2				2	1	1	8		2	4	1							1									
ヘルパンギーナ										0																				
流行性耳下腺炎								1		1							1													

百日咳は、平成30年1月1日から全数報告となりました。医療機関で患者を診断した際には、届出基準に基づき、届出の提出をお願いいたします。

今週、百日咳の届出が4例ありました。今年に入って33例目の届出で昨年を上回るペースです。百日咳は、平成30年1月1日から五類感染症の定点把握疾患から全数把握疾患に変更となりました。神戸市では、家族からの感染が疑われるワクチン接種前の乳幼児や学童期の患者が多く、全国でも同様の傾向が見られています。成人では、症状が軽く、長引く風邪や単なる気管支炎に思われ、気づかぬうちに周囲に感染を広げてしまうことがあります。新生児や乳児に感染すると、無呼吸発作を起こし、死亡したり、脳症による重度の障害を引き起こすことがあるため注意が必要です。咳が長引く場合は、早めに医療機関を受診しましょう。

報告定点数 10 ケ所 (内訳) 東灘1, 灘1, 中央1, 兵庫1,  
設置定点数 10 ケ所 北1, 長田1, 須磨1, 垂水1, 西2

## 眼科

疾病名称	東灘	灘	中央	兵庫	北	長田	須磨	垂水	西	計	~6ヶ月	~12ヶ月	1歳	2歳	3歳	4歳	5歳	6歳	7歳	8歳	9歳	~14歳	~19歳	~29歳	~39歳	~49歳	~59歳	~69歳	70歳~	
急性出血性結膜炎										0																				
流行性角結膜炎									1	1															1					

### 【定点機関から報告されたその他の感染症情報】

東灘区○アデノウイルス感染症2例:1歳 男、1歳 女  
 ○ノロウイルス感染症3例:2歳 男2例、4歳 男  
 ○ロタウイルス感染症3例:2歳 女、4歳 男、6歳 女  
 ○ヒトメタニューモウイルス感染症4例:0歳6か月 女、0歳9か月 男、0歳9か月 女、0歳11か月 男

北 区○マイコプラズマ肺炎1例:5歳 男  
 垂水区○ロタウイルス感染症:1例2歳 女  
 西 区○病原性大腸菌 陽性:4歳 男  
 ○ヒトメタニューモウイルス感染症1例:11歳 男

### 【基幹定点からの報告】

インフルエンザによる入院2例:0~4歳 1例、20代 1例  
 (うち、インフルエンザB型1例、型別不明1例)

### 【全国の感染症の状況】

#### ○麻しん

先週、神戸市内の医療機関から麻しん患者発生の届出が1例ありました。現時点で患者からの二次感染が疑われる患者発生はありません。

#### ○風しん

全国で風しん患者の患者発生の報告が続いています。全国的には30代から50代の男性の割合が多く、この世代の男性においては、風しんの抗体価が低い方が2割程度存在することが報告されています。平成31年4月から昭和37年4月2日から昭和54年4月1日までの間に生まれた男性を対象とした風しんの抗体検査および予防接種が始まります。詳しくは、厚生労働省のホームページをご覧ください。

[風しんの発生状況 国立感染症研究所HP](#)

[風しん予防接種の助成について 神戸市HP](#)

[風しんの追加的対策について 厚労省HP](#)

#### ○インフルエンザ

市内のインフルエンザの定点あたりの患者数は1.7人と横ばいです(先週:1.8人)。昨シーズンと比較するとピーク時から患者数が減少するスピードは速いですが、患者発生の報告は続いています。

【お知らせ】 バックナンバーは神戸市のホームページからご覧いただけます。

[神戸市 発生動向](#) [【検索】](#)

[「IL」情報センター](#) ホームページを開設しています。詳細は[こちらをクリック](#)

# 神戸市感染症発生動向調査週報

神戸市感染症情報センター 2019年3月26日作成

## 全数把握対象感染症発生状況 (二類感染症 結核)

結核届出患者数は13人(うち潜在性結核感染症2人)です。

## 全数把握対象感染症発生状況 (五類感染症 アメーバ赤痢)

性別	年齢	発病年月日	初診年月日	診断年月日	病型	診断方法(検査法)	症状	推定感染原因	備考
男	70代	2019年3月8日	2019年3月13日	2019年3月15日	腸管アメーバ症	鏡検による病原体の検出 (大腸粘膜組織)	下痢 粘血便 大腸粘膜異常所見	不明	-

## 全数把握対象感染症発生状況 (五類感染症 梅毒)

性別	年齢	発病年月日	初診年月日	診断年月日	病型	診断方法(検査法)	症状	推定感染原因	備考
女	30代	2019年3月1日	2019年3月2日	2019年3月20日	早期顕症梅毒 I 期	抗体検査による血清抗体の検出	初期硬結 硬性下疳 鼠径部リンパ節腫脹 (無痛性)	異性間性的接触	-
男	80代	不明	2019年3月5日	2019年3月14日	晩期顕症梅毒	抗体検査による血清抗体の検出	心血管症状	不明	-

## 全数把握対象感染症発生状況 (五類感染症 百日咳)

性別	年齢	発病年月日	初診年月日	診断年月日	病型	診断方法(検査法)	症状	推定感染原因	備考
男	0~4歳	2019年2月20日	2019年3月13日	2019年3月18日	-	検体からの病原体遺伝子の検出(LAMP法)	スタックカート チアノーゼ	家族内感染	ワクチン接種なし
女	5~9歳	2019年3月初め	2019年3月22日	2019年3月23日	-	検体からの病原体遺伝子の検出(LAMP法)	持続する咳	不明	ワクチン接種歴あり(4回)
女	10代	不明	2019年3月1日	2019年3月19日	-	検体からの病原体遺伝子の検出(LAMP法)	持続する咳 夜間の咳き込み	不明	ワクチン接種歴あり(4回)
女	5~9歳	2019年3月10日	2019年3月12日	2019年3月25日	-	検体からの病原体遺伝子の検出(LAMP法)	持続する咳 夜間の咳き込み スタックカート	不明	ワクチン接種あり(4回)

上記患者はいずれも散発事例です。

百日咳の届出に関しては、国立感染症研究所の「感染症法に基づく医師届出ガイドライン(初版)」に掲載されている基準に基づいて受理をしています。医療機関において単一血清で抗体価を測定された際には、届出基準に合致しているかの確認をお願いいたします。

[リンク先: 感染症法に基づく医師届出ガイドライン\(初版\)](#)

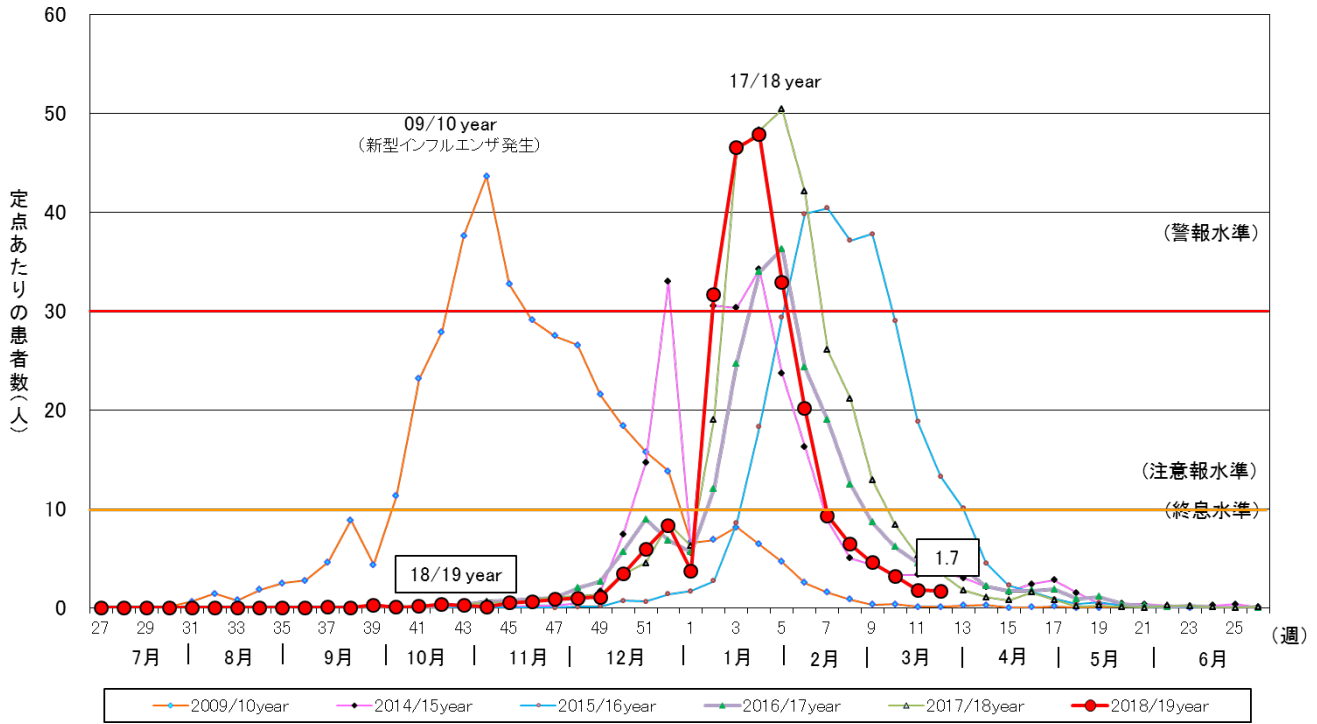
## 全数把握対象感染症発生状況 (五類感染症 風しん)

性別	年齢	発病年月日	初診年月日	診断年月日	病型	診断方法(検査法)	症状	推定感染原因	備考
男	20代	不明	2019年3月24日	2019年3月24日	検査診断例	検体からの病原体遺伝子の検出(PCR法)	発熱、発疹 リンパ節腫脹	不明	ワクチン接種歴不明

## 神戸市環境保健研究所における病原体分離・検出状況

病原体	検体	区	状況
A型インフルエンザウイルス (H1pdm09亜型)	鼻腔ぬぐい液	兵庫	0歳7ヶ月男(2/27採取、39.1℃、インフルエンザ疑い、ワクチン未接種)、家族内発生
	鼻腔ぬぐい液	須磨	1歳1ヶ月男(3/8採取、37.2℃、インフルエンザ、ワクチン未接種)
A型インフルエンザウイルス (H3亜型)	鼻腔ぬぐい液	中央	7歳女(2/4採取、38.7℃、インフルエンザ、ワクチン未接種)
	鼻腔ぬぐい液	須磨	75歳女(3/1採取、39℃、インフルエンザ、ワクチン未接種)
	咽頭ぬぐい液	垂水	49歳男(3/5採取、38.6℃、インフルエンザ、ワクチン未接種)、家族内発生
	鼻腔ぬぐい液	中央	3歳11ヶ月男(3/5採取、40℃、インフルエンザ、ワクチン接種済み)
	鼻腔ぬぐい液	中央	6歳女(3/5採取、39℃、インフルエンザ、ワクチン未接種)
	鼻腔ぬぐい液	須磨	2歳男(3/6採取、38℃、インフルエンザ、ワクチン未接種)、家族内発生
	鼻腔ぬぐい液	東灘	10歳女(3/6採取、38.4℃、インフルエンザ、ワクチン接種歴不明)
RSウイルス	鼻腔ぬぐい液	須磨	1歳8ヶ月女(2/25採取、39℃、インフルエンザ疑い)
	鼻腔ぬぐい液	須磨	3歳男(2/25採取、38.2℃、インフルエンザ疑い)
	鼻腔ぬぐい液	中央	2歳男(3/14採取、39.6℃、RSウイルス感染症)
風しんウイルス	咽頭ぬぐい液 尿	中央	35歳男(3/1採取、発熱あり、風しん、ワクチン1回接種済み) 第9週の全数報告で報告済み
	血液 咽頭ぬぐい液 尿	須磨	51歳男(3/18採取、発熱あり、風しん、ワクチン接種歴不明) 第11週の全数報告で報告済み
麻しんウイルス	血液 咽頭ぬぐい液 尿	中央	25歳男(3/17採取、発熱あり、麻しん、ワクチン未接種)、海外渡航歴あり 第11週の全数報告で報告済み
A群溶血性連鎖球菌	咽頭ぬぐい液	中央	女、7歳、発熱(38.3℃)・リンパ節腫脹、T型別:型別不能、薬剤感受性試験:PCG、ABPC、CTRX、CFPM、MEPM、VCM、CLDM、CAM、AZM、LVFX、GFLX(感受性)
A群溶血性連鎖球菌	咽頭ぬぐい液	西	男、2歳、発熱(38.2℃)、T型別:T1型、薬剤感受性試験:PCG、ABPC、CTRX、CFPM、MEPM、VCM、CLDM、CAM、AZM、LVFX、GFLX(感受性)
A群溶血性連鎖球菌	咽頭ぬぐい液	北	男、7歳、リンパ節腫脹、T型別:B3264型、薬剤感受性試験:PCG、ABPC、CTRX、CFPM、MEPM、VCM、CLDM、CAM、AZM、LVFX、GFLX(感受性)

### 定点あたりのインフルエンザ患者報告数

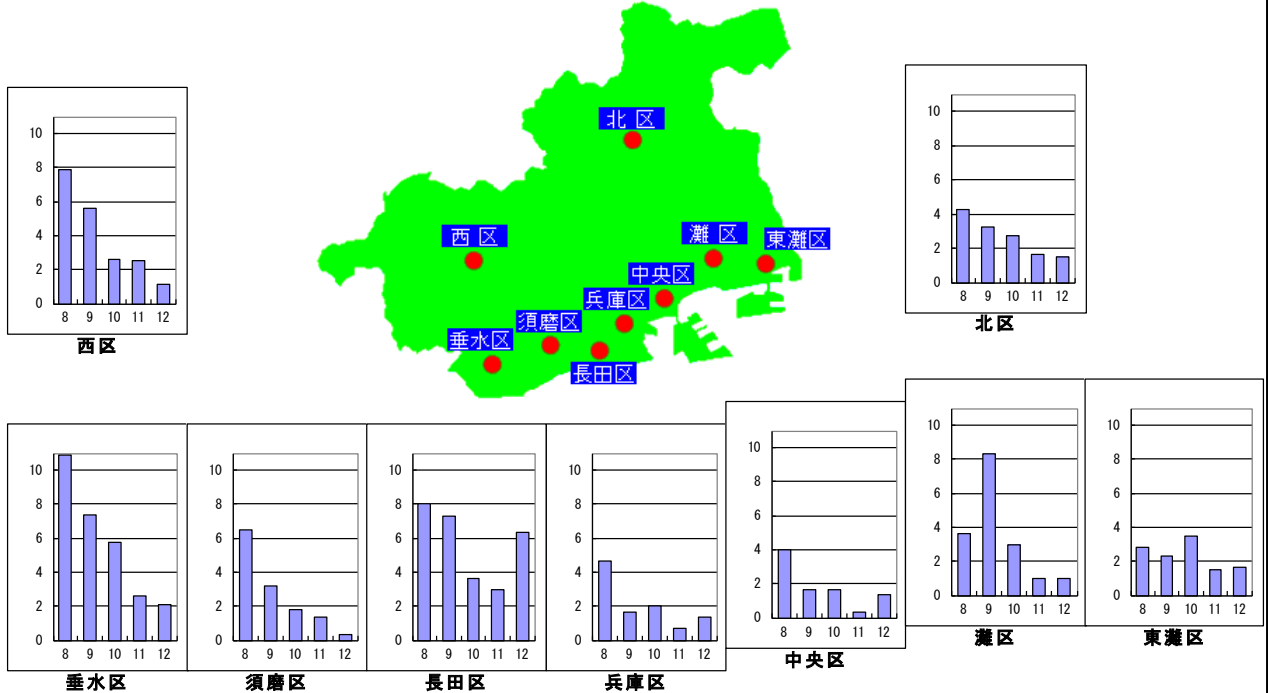


### 疾病別・地区別・定点あたり患者数マップ

第 8 週 平成31年2月18日

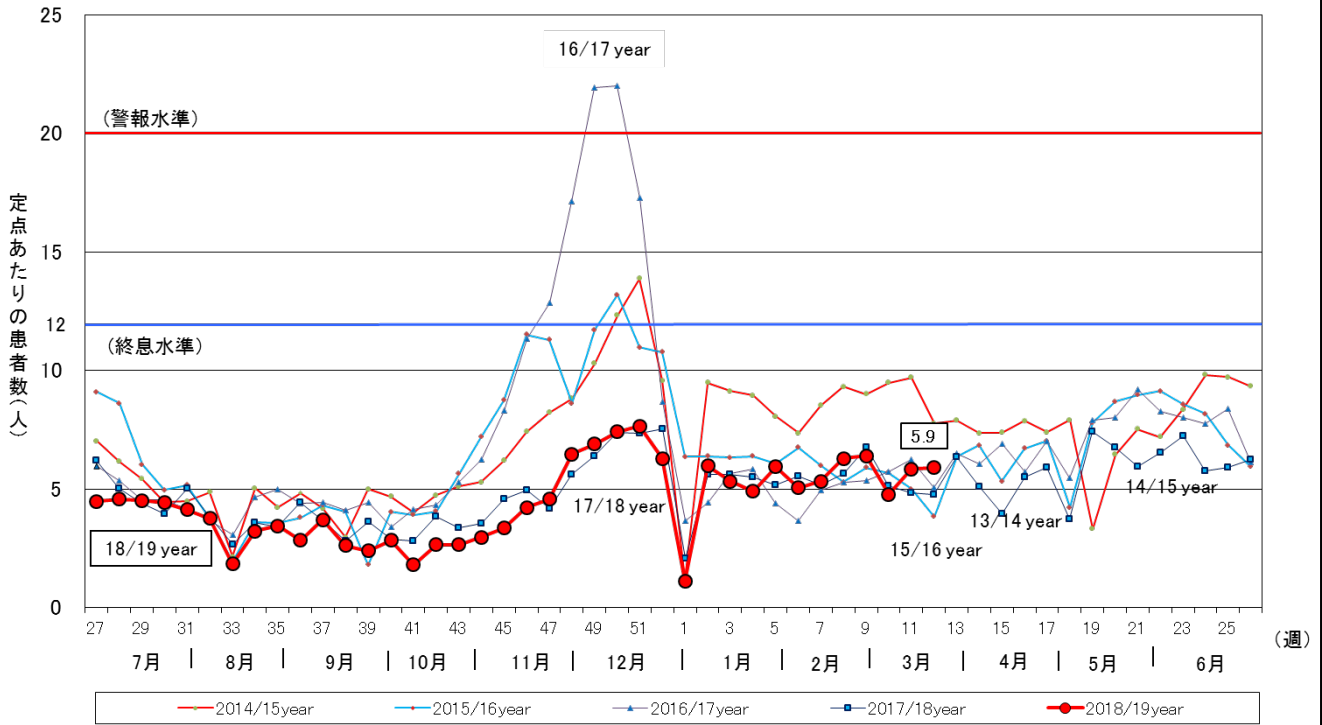
～ 第 12 週 平成31年3月24日

#### インフルエンザ



※ このマップは各区の定点報告医療機関の報告数を平均しグラフ化したものです。各区の定点医療機関数は区の人口に合わせて設定しています。すべての医療機関からの報告ではないため、区内の経時的な傾向を把握することはできませんが、区間の違いを正確に把握できるものではありません。

### 定点あたりの感染性胃腸炎患者報告数



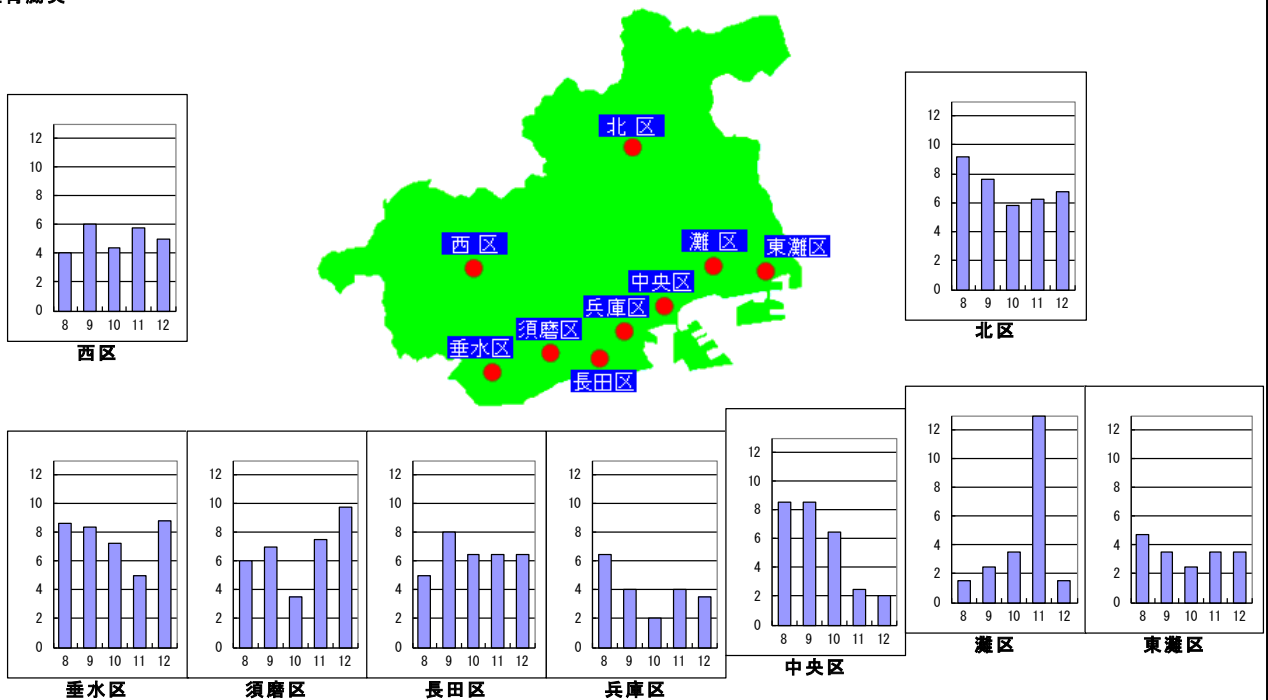
### 疾病別・地区別・定点あたり患者数マップ

第 8 週 平成31年2月18日

～

第 12 週 平成31年3月24日

#### 感染性胃腸炎



※ このマップは各区の定点報告医療機関の報告数を平均しグラフ化したものです。各区の定点医療機関数は区の人口に合わせて設定しています。すべての医療機関からの報告ではないため、区内の経時的な傾向を把握することはできませんが、区間の違いを正確に把握できるものではありません。