

# 神戸市感染症発生動向調査週報

平成30年6月12日 作成

神戸市感染症情報センター

報告定点数 48 ケ所 (内訳) 東灘6, 灘3, 中央3, 兵庫3,  
設置定点数 48 ケ所 北8, 長田3, 須磨6, 垂水8, 西8

第 23週

平成30年6月4日

～

平成30年6月10日

## インフルエンザ

疾病名称	東灘	灘	中央	兵庫	北	長田	須磨	垂水	西	計	～6ヶ月	～12ヶ月	1歳	2歳	3歳	4歳	5歳	6歳	7歳	8歳	9歳	～14歳	～19歳	～29歳	～39歳	～49歳	～59歳	～69歳	～79歳	80歳～
インフルエンザ		8						1		9			1	2	1	1		1						1	1	1				

## 小児科

報告定点数 31 ケ所 (内訳) 東灘4, 灘2, 中央2, 兵庫2,  
設置定点数 31 ケ所 北5, 長田2, 須磨4, 垂水5, 西5

疾病名称	東灘	灘	中央	兵庫	北	長田	須磨	垂水	西	計	～6ヶ月	～12ヶ月	1歳	2歳	3歳	4歳	5歳	6歳	7歳	8歳	9歳	～14歳	～19歳	20歳～					
RSウイルス感染症										0																			
咽頭結膜熱	6	1				1	3	9	3	23		2	7	4	4	1	1		1	1	1	1							
A群溶血性レンサ球菌咽頭炎	14	5			3	7	17	13	16	75		1	3	2	12	9	14	5	8	3	5	8							5
感染性胃腸炎	27	9	9	3	34	11	24	78	29	224	2	12	37	19	25	20	19	10	17	7	5	25	9						17
水痘	3		1	1			1	3	5	14		1			1		2	3		1	3	3							
手足口病	2							4		6			2	1		1	1					1							
伝染性紅斑	2									2					1				1										
突発性発疹	2				2	2	2	1	3	12		4	5	3															
ヘルパンギーナ	3			1				1	1	6			2	2	1					1									
流行性耳下腺炎	1		2		2			1	1	7					1	3	1	2											

百日咳は、平成30年1月1日から全数報告となりました。医療機関で患者を診断した際には、届出基準に基づき、届出の提出をお願いいたします。

咽頭結膜熱の定点医療機関あたりの報告数が増加しています。この疾患は、一年を通してみられますが、例年6月頃から徐々に流行しはじめ、7～8月にピークとなります。プールを介した感染が多いため、「プール熱」とも呼ばれます。

この疾患は、アデノウイルスが原因となり、結膜や上気道から飛沫や接触により感染し、発熱、咽頭炎、結膜炎などを発症します。感染者は、のど・便・目の結膜からウイルスを排出します。消毒用アルコールが効きにくいウイルスのため、感染者との密接な接触を避け、うがいや手洗いを励行しましょう。

また、プールでは、塩素濃度を適正（遊離残留塩素濃度0.4mg/l以上1.0mg/l以下）に維持し、個人専用のタオルを使いましょう。

**咽頭結膜熱について | 神戸市**

報告定点数 10 ケ所 (内訳) 東灘1, 灘1, 中央1, 兵庫1,  
設置定点数 10 ケ所 北1, 長田1, 須磨1, 垂水1, 西2

## 眼科

疾病名称	東灘	灘	中央	兵庫	北	長田	須磨	垂水	西	計	～6ヶ月	～12ヶ月	1歳	2歳	3歳	4歳	5歳	6歳	7歳	8歳	9歳	～14歳	～19歳	～29歳	～39歳	～49歳	～59歳	～69歳	70歳～
急性出血性結膜炎										0																			
流行性角結膜炎	1									1														1					

### 【定点機関から報告されたその他の感染症情報】

東灘区○ノロウイルス感染症2例:2歳 女,6歳 男  
 ○ロタウイルス感染症5例:1歳 男3例,2歳 男2例  
 ○アデノウイルス感染症8例:0歳7か月 女,0歳10か月 女,0歳11か月 男,1歳 男2例,2歳 男,3歳 男,4歳 女  
 ○ヒトメタニューモウイルス1例:2歳 女  
 灘 区○細菌性腸炎(サルモネラ属菌)1例:16歳 男  
 中央区○アデノウイルス感染症8例:1歳 男3例 1歳 女,2歳 男,2歳 女2例,3歳 男  
 兵庫区○アデノウイルス感染症1例:1歳 男  
 北区○アデノウイルス感染症3例:2歳 男,3歳 女,4歳 女  
 垂水区○アデノウイルス感染症2例:1歳 男,2歳 女  
 ○細菌性腸炎(病原性大腸菌O1)1例:年齢性別不詳  
 ○細菌性腸炎(病原性大腸菌O111)1例:年齢性別不詳  
 西区○ヒトメタニューモウイルス1例:1歳 女  
 ○細菌性腸炎(カンピロバクター)1例:53歳 男

### 【市内の感染症の状況】

【行政検査情報】※行政検査:公衆衛生上、問題となる病原体について市が行う検査

○風しん(臨床診断例) 41歳 女性 検査結果:PCR陰性のため発生届出取下げ  
 ・症状:発熱、発疹、リンパ節腫脹、関節痛、開口障害 ・ワクチン接種歴不明 ・風しん患者との接触歴不明

○手足口病、ヘルパンギーナ

例年、夏に流行する手足口病およびヘルパンギーナの患者が定点医療機関から複数報告されています。昨年は手足口病が全国的に流行し、神戸市では7月中旬にピーク(定点あたり16.5人)となりました。これらの疾患の原因となるエンテロウイルス、コクサッキーウイルスは、アルコールが効きにくいいため、施設等で患者が発生した際は、次亜塩素酸ナトリウムでの消毒を行いましょう。

【お知らせ】 バックナンバーは神戸市のホームページからご覧いただけます。

[神戸市 発生動向](#) [【検索】](#)

[「IL」情報センター](#) ホームページを開設しています。詳細は[こちらをクリック](#)

# 神戸市感染症発生動向調査週報

神戸市感染症情報センター 2018年6月13日作成

## 全数把握対象感染症発生状況 (二類感染症 結核)

結核届出患者数は9人(うち潜在性結核感染症2人)です。

## 全数把握対象感染症発生状況 (四類感染症 レジオネラ症)

性別	年齢	発病年月日	初診年月日	診断年月日	病型	診断方法(検査法)	症状	推定感染原因	備考
女	70代	2018年6月1日	2018年6月10日	2018年6月10日	肺炎型	尿中の病原体抗原の検出(イムノクロマト法)	発熱、肺炎 多臓器不全 その他(食欲不振、倦怠感)	不明	-
女	70代	2018年6月3日	2018年6月11日	2018年6月11日	肺炎型	尿中の病原体抗原の検出(イムノクロマト法)	発熱、肺炎 咳嗽	不明	-

## 全数把握対象感染症発生状況 (五類感染症 カルバペネム耐性腸内細菌科細菌感染症)

性別	年齢	発病年月日	初診年月日	診断年月日	菌種名	診断方法(検査法)	症状	推定感染原因	備考
女	80代	2018年5月25日	2018年5月28日	2018年6月1日	<i>E. coli</i>	分離・同定による病原体の検出(血液) 薬剤耐性の確認	尿路感染症 敗血症	医療器具関連感染(尿路カテーテル)	-

## 全数把握対象感染症発生状況 (五類感染症 後天性免疫不全症候群)

性別	年齢	発病年月日	初診年月日	診断年月日	病型	診断方法(検査法)	症状	推定感染原因	備考
男	60代	-	2018年5月30日	2018年6月6日	無症候性キャリア	PA法 Western Blot法	-	同性間性的接触	-

## 全数把握対象感染症発生状況 (五類感染症 梅毒)

性別	年齢	発病年月日	初診年月日	診断年月日	病型	診断方法(検査法)	症状	推定感染原因	備考
男	20代	2018年5月22日	2018年5月31日	2018年5月31日	早期顕症梅毒Ⅰ期	RPRカードテスト TPHA法	初期硬結 鼠径部リンパ節腫脹(無痛性)	異性間性的接触	-
男	40代	2018年4月末	2018年5月8日	2018年6月4日	早期顕症梅毒Ⅱ期	自動化法 TPHA法	鼠径部リンパ節腫脹(無痛性) 梅毒性バラ疹	異性間性的接触	-
男	30代	2018年5月18日	2018年5月18日	2018年5月30日	早期顕症梅毒Ⅰ期	RPR定性ラテックス比濁法 TPHA法	初期硬結	性的接触	-

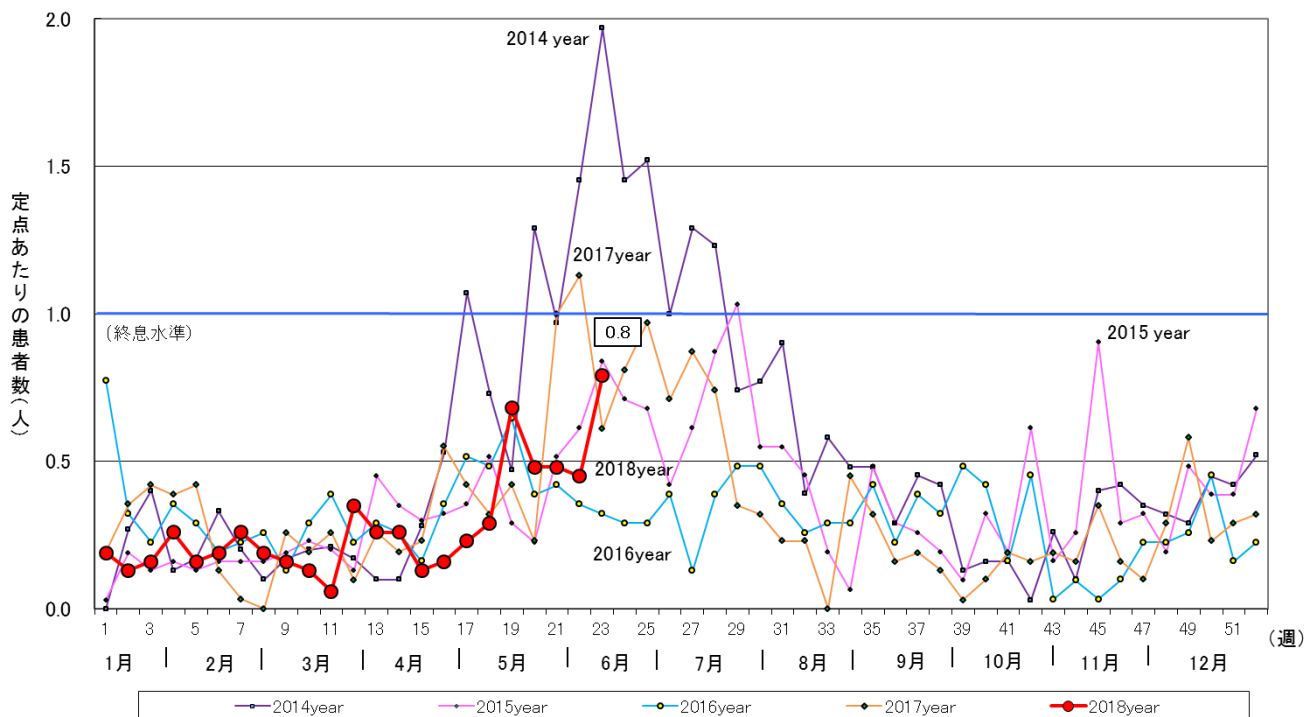
## 全数把握対象感染症発生状況 (五類感染症 百日咳)

性別	年齢	発病年月日	初診年月日	診断年月日	病型	診断方法(検査法)	症状	推定感染原因	備考
男	40代	2018年5月5日	2018年5月7日	2018年6月7日	-	単一血清で抗体価の高値	持続する咳 夜間の咳き込み 呼吸苦、嘔吐 スタックカート 肺炎	不明	ワクチン接種歴不明
男	10代	2018年5月14日	2018年5月14日	2018年6月8日	-	検体からの病原体遺伝子の検出(LAMP法)	持続する咳 夜間の咳き込み 呼吸苦、ウーブ スタックカート	不明	ワクチン接種歴あり(4回)
男	10代	2018年5月28日	2018年6月4日	2018年6月8日	-	臨床決定(検査確定例との接触)	持続する咳 夜間の咳き込み スタックカート	家族内感染(同胞からの感染)	ワクチン接種歴あり(4回)
女	40代	2018年5月28日	2018年6月4日	2018年6月8日	-	臨床決定(検査確定例との接触)	持続する咳 夜間の咳き込み	家族内感染(子からの感染)	ワクチン接種歴不明

## 神戸市環境保健研究所における病原体分離・検出状況

病原体	検体	区	状況
ノロウイルスGII	便	北	1歳4ヶ月男(6/1採取、発熱なし、感染性胃腸炎)
ライノウイルス	咽頭ぬぐい液 便	中央	0歳1ヶ月女(6/4採取、38.6℃、無菌性髄膜炎)

### 定点あたりの咽頭結膜熱患者報告数



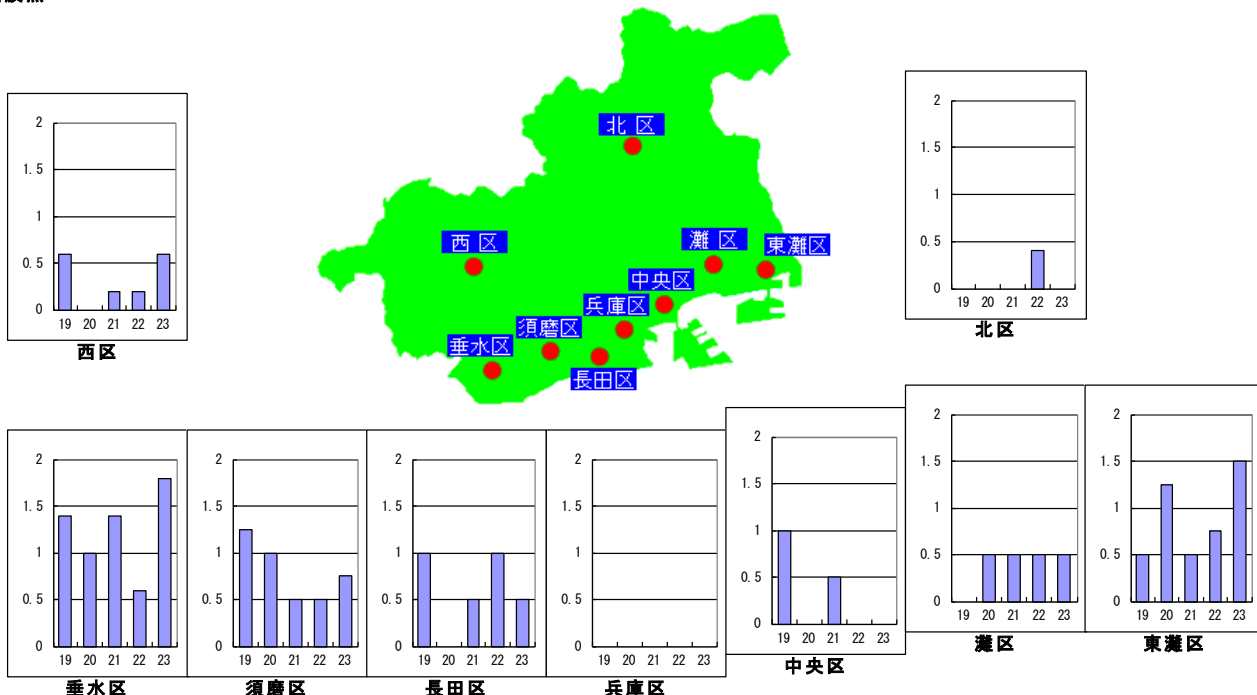
### 疾病別・地区別・定点あたり患者数マップ

第 19 週 平成30年5月7日

~

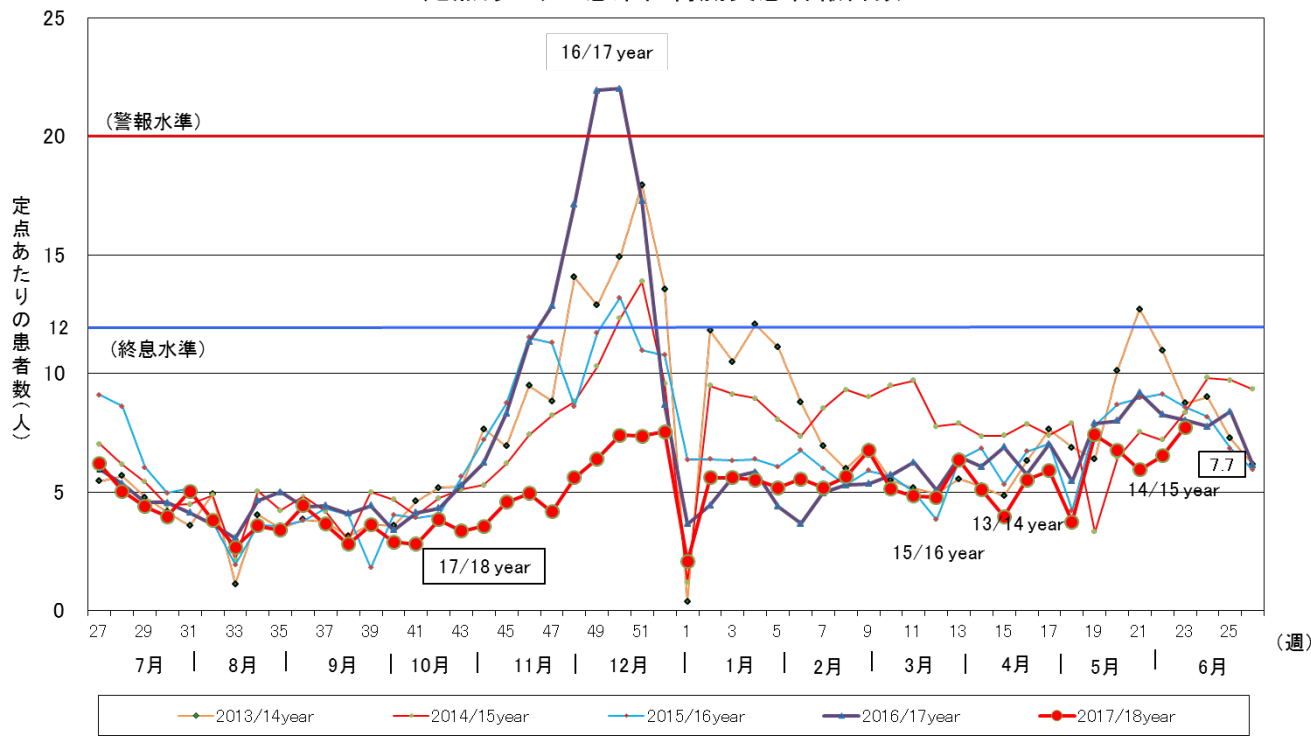
第 23 週 平成30年6月10日

#### 咽頭結膜熱



※ このマップは各区の定点報告医療機関の報告数を平均しグラフ化したものです。各区の定点医療機関数は区の人口に合わせて設定しています。すべての医療機関からの報告ではないため、区内の経時的な傾向を把握することはできませんが、区間の違いを正確に把握できるものではありません。

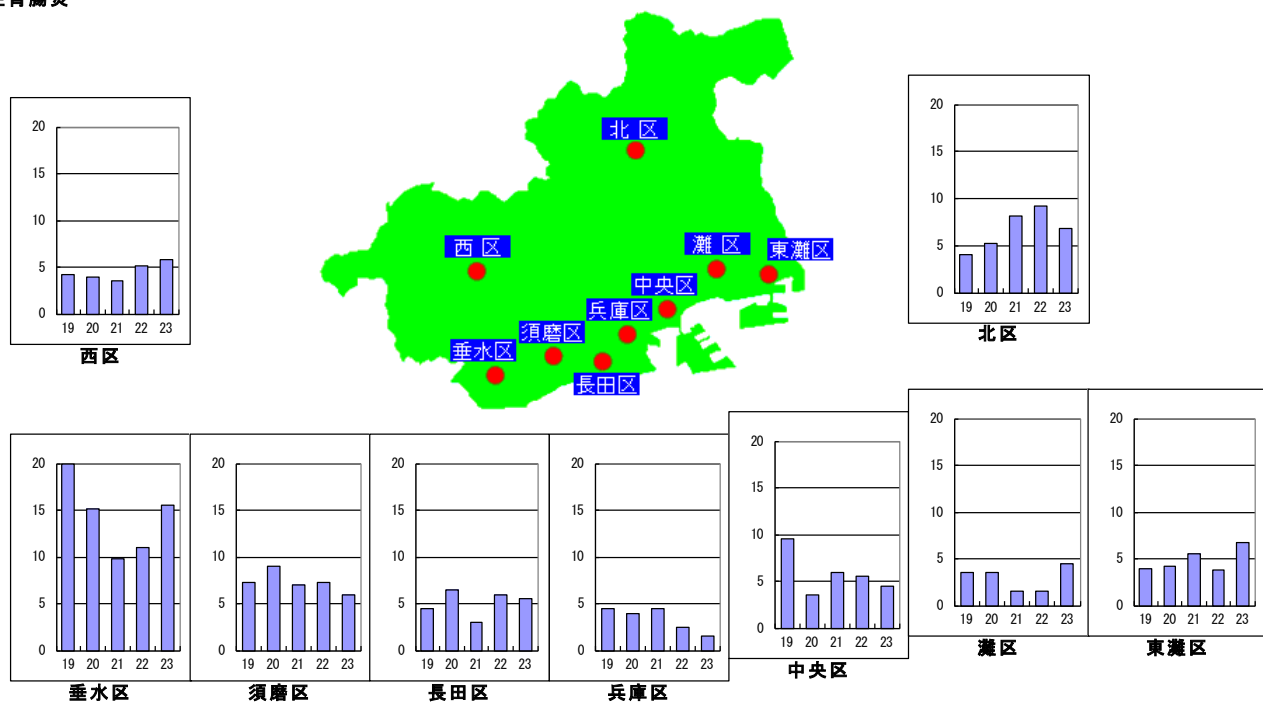
### 定点あたりの感染性胃腸炎患者報告数



### 疾病別・地区別・定点あたり患者数マップ

第 19 週 平成30年5月7日 ~ 第 23 週 平成30年6月10日

#### 感染性胃腸炎



※ このマップは各区の定点報告医療機関の報告数を平均しグラフ化したものです。各区の定点医療機関数は区の人口に合わせて設定しています。すべての医療機関からの報告ではないため、区内の経時的な傾向を把握することはできませんが、区間の違いを正確に把握できるものではありません。