

神戸市感染症発生動向調査週報

平成30年2月28日 作成

神戸市感染症情報センター

報告定点数 48 ケ所 (内訳) 東灘6, 灘3, 中央3, 兵庫3,
設置定点数 48 ケ所 北8, 長田3, 須磨6, 垂水8, 西8

第 8週 平成30年2月19日 ~ 平成30年2月25日

インフルエンザ

疾病名称	東灘	灘	中央	兵庫	北	長田	須磨	垂水	西	計	~6ヶ月	~12ヶ月	1歳	2歳	3歳	4歳	5歳	6歳	7歳	8歳	9歳	~14歳	~19歳	~29歳	~39歳	~49歳	~59歳	~69歳	~79歳	80歳~
インフルエンザ	106	57	46	28	181	69	139	175	213	1,014	4	6	34	26	47	52	83	64	65	55	46	206	47	34	54	65	51	45	19	11

小児科

報告定点数 31 ケ所 (内訳) 東灘4, 灘2, 中央2, 兵庫2,
設置定点数 31 ケ所 北5, 長田2, 須磨4, 垂水5, 西5

疾病名称	東灘	灘	中央	兵庫	北	長田	須磨	垂水	西	計	~6ヶ月	~12ヶ月	1歳	2歳	3歳	4歳	5歳	6歳	7歳	8歳	9歳	~14歳	~19歳	20歳~							
RSウイルス感染症	2							5	2	9	2		5	1	1																
咽頭結膜熱	1						1	1	3	6			2	1	1			1	1												
A群溶血性レンサ球菌咽頭炎	9	9	1		2	1	3	6	11	42			2	4	3	5	8	5	2	5	1	6								1	
感染性胃腸炎	9	9	2	14	29	13	29	52	18	175	2	10	21	20	11	12	10	12	7	7	9	15	8							31	
水痘	3				1		1	1	4	10	1		2			2	1	2		1		1									
手足口病										0																					
伝染性紅斑										0																					
突発性発疹		1			1		2	1	3	8		3	4	1																	
ヘルパンギーナ										0																					
流行性耳下腺炎	1					1		1		3							1	1				1									

※百日咳は、平成30年1月1日から全数報告となりました。医療機関で患者を診断した際には、届出基準に基づき、届出の提出をお願いいたします。

今週、百日咳の届出が2例（10代と30代）ありました。本例は、家族内での感染が推定され、他の同居家族も咳が続いていたとの情報がありました。
なお、学校など地域での発生報告はありません。
百日咳は百日咳菌によって引き起こされる急性呼吸器疾患です。年齢が低いほど症状は重く、新生児や乳児に感染すると死亡したり、脳症による重度の障害を引き起こすことがあります。一方、成人では、症状が軽く、長引く風邪や単なる気管支炎に思われ、気づかぬうちに周囲に感染を広げてしまうことがあります。平成19年には、大学生での流行がみられ、この年代での免疫低下が課題となりました。
咳が長引く場合は、早めに医療機関を受診しましょう。

報告定点数 10 ケ所 (内訳) 東灘1, 灘1, 中央1, 兵庫1,
設置定点数 10 ケ所 北1, 長田1, 須磨1, 垂水1, 西2

眼科

疾病名称	東灘	灘	中央	兵庫	北	長田	須磨	垂水	西	計	~6ヶ月	~12ヶ月	1歳	2歳	3歳	4歳	5歳	6歳	7歳	8歳	9歳	~14歳	~19歳	~29歳	~39歳	~49歳	~59歳	~69歳	70歳~	
急性出血性結膜炎										0																				
流行性角結膜炎	1									1														1						

【定点機関から報告されたその他の感染症情報】

東灘区○ロタウイルス感染症1例:4歳 男
○ノロウイルス感染症2例:1歳 男、49歳 女
垂水区○細菌性腸炎(病原性大腸菌O1)1例:年齢性別不詳

【基幹定点(市内3ヶ所)からの報告】
ロタウイルス胃腸炎4例:1歳 男2例、3歳 男、4歳 男

【市内の感染症の状況】

○インフルエンザ 注意報

今週のインフルエンザ患者の報告は、定点あたり21.1人(先週26.1人)と減少し、市内の学校園の学級閉鎖のクラス数も減少傾向です。
市内の病原体検出状況は、B型(山形系統)が多いですが、AH3型も増えてきています。
また、高齢者は、インフルエンザに感染すると、肺炎に罹りやすくなります。
重症化することもあるため、注意しましょう。

(インフルエンザ定点医療機関から報告された迅速キット陽性情報)

季節性インフルエンザ流行状況

インフルエンザ総合対策 厚労省

流行期(平成29年第47週~)の神戸市のインフルエンザウイルス検出状況

A型(H1pdm09亜型)	A型(H3亜型)	B型(山形系統)
38	40	62

A 型	B 型	A型およびB型
260	636	12

【お知らせ】バックナンバーは神戸市のホームページからご覧いただけます。

[神戸市 発生動向 \[検索\]](#)

[「I」情報センター」ホームページを開設しています。詳細はこちらをクリック](#)

神戸市感染症発生動向調査週報

神戸市感染症情報センター 2018年2月28日作成

全数把握対象感染症発生状況 (二類感染症 結核)

結核届出患者数は11人(うち潜在性結核感染症1人)です。

全数把握対象感染症発生状況 (四類感染症 レジオネラ症)

性別	年齢	発病年月日	初診年月日	診断年月日	病型	診断方法(検査法)	症状	推定感染原因	備考
男	60代	2018年2月22日	2018年2月25日	2018年2月26日	肺炎型	尿中の病原体抗原の検出(イムノクロマト法)	発熱、肺炎	不明	-

全数把握対象感染症発生状況 (五類感染症 ジアルジア症)

性別	年齢	発病年月日	初診年月日	診断年月日	病型	診断方法(検査法)	症状	推定感染原因	備考
男	80代	2017年12月23日	2018年2月22日	2018年2月23日	/	顕微鏡下でのジアルジア原虫の確認(便)	下痢	不明	渡航歴あり(インド)

全数把握対象感染症発生状況 (五類感染症 侵襲性インフルエンザ菌感染症)

性別	年齢	発病年月日	初診年月日	診断年月日	病型	診断方法(検査法)	症状	推定感染原因	備考
女	80代	2018年2月15日	2018年2月15日	2018年2月16日	血清型未実施	分離・同定による病原体の検出(血液)	発熱 肺炎	不明	-

全数把握対象感染症発生状況 (五類感染症 侵襲性肺炎球菌感染症)

性別	年齢	発病年月日	初診年月日	診断年月日	病型	診断方法(検査法)	症状	推定感染原因	備考
男	30代	2018年2月5日	2018年2月5日	2018年2月9日	-	分離・同定による病原体の検出(血液)	菌血症	不明	ワクチン接種不明
男	80代	2018年2月16日	2018年2月16日	2018年2月19日	-	分離・同定による病原体の検出(血液)	発熱・肺炎 意識障害 菌血症	不明	ワクチン接種不明
男	80代	2018年2月	2018年2月13日	2018年2月15日	-	分離・同定による病原体の検出(血液)	発熱・肺炎 全身倦怠感 菌血症・咳	不明	ワクチン接種不明
女	70代	2018年2月19日	2018年2月21日	2018年2月22日	-	分離・同定による病原体の検出(血液)	発熱 菌血症	不明	ワクチン接種不明
男	0~4歳	2018年2月20日	2018年2月21日	2018年2月24日	-	分離・同定による病原体の検出(血液)	発熱・嘔吐 菌血症	不明	ワクチン接種歴あり(4回)
男	50代	2018年2月24日	2018年2月24日	2018年2月26日	-	分離・同定による病原体の検出(血液)	発熱・肺炎 意識障害 項部硬直 髄膜炎 頭痛・菌血症	不明	ワクチン接種不明

全数把握対象感染症発生状況 (五類感染症 梅毒)

性別	年齢	発病年月日	初診年月日	診断年月日	病型	診断方法(検査法)	症状	推定感染原因	備考
男	60代	-	2018年2月6日	2018年2月6日	晩期顕症梅毒	凝集法 TPHA法	梅毒性バラ疹 丘疹性梅毒疹 ゴム腫	性的接触	-

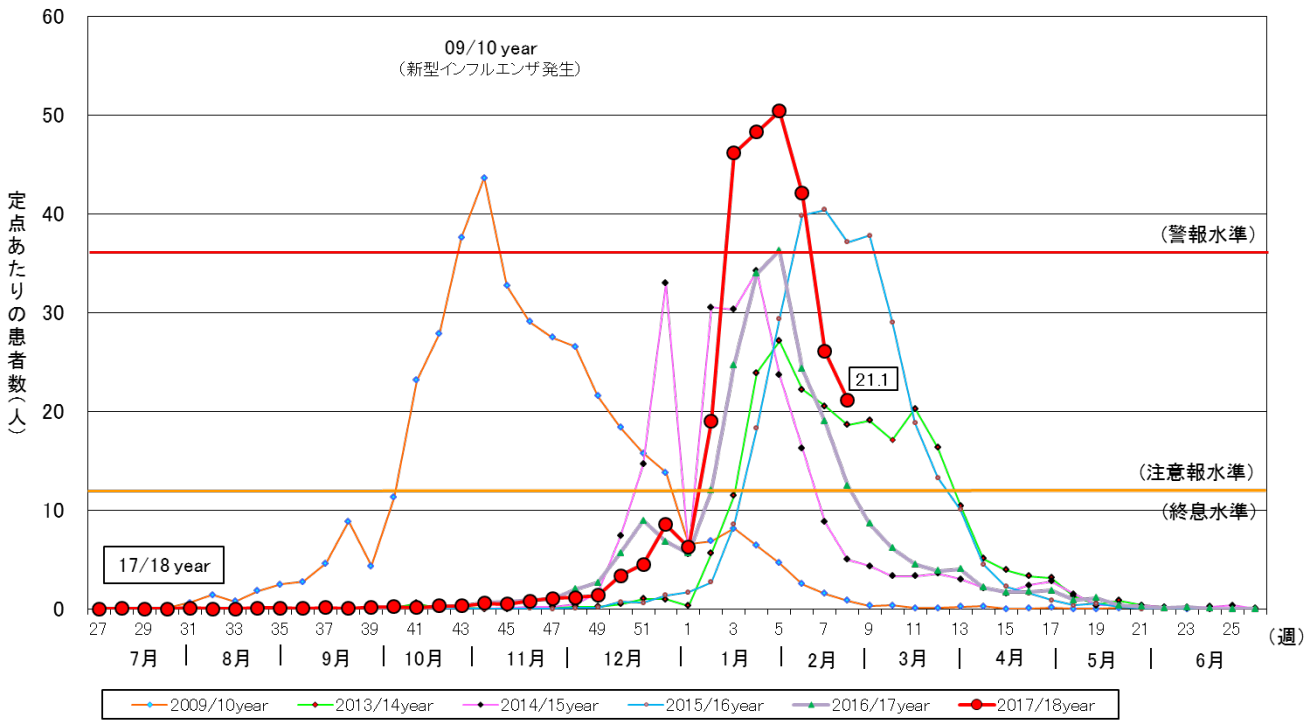
全数把握対象感染症発生状況 (五類感染症 百日咳)

性別	年齢	発病年月日	初診年月日	診断年月日	病型	診断方法(検査法)	症状	推定感染原因	備考
男	10代	2018年2月2日	2018年2月9日	2018年2月15日	-	検体からの病原体遺伝子の検出(LAMP法)	持続する咳	不明	ワクチン接種歴あり(4回)
女	30代	2018年2月17日	2018年2月20日	2017年2月23日	-	検体からの病原体遺伝子の検出(LAMP法)	持続する咳 夜間の咳き込み その他(気管支炎、喘息)	家族内感染(上記の家族)	ワクチン接種歴あり(4回)

神戸市環境保健研究所における病原体分離・検出状況

病原体	検体	区	状況
A型インフルエンザウイルス (H1pdm09亜型)	鼻腔ぬぐい液	須磨	7歳男(2/5採取、38℃、インフルエンザ、ワクチン未接種)
	鼻腔ぬぐい液	中央	12歳女(2/5採取、39℃、インフルエンザ、ワクチン接種済み)
	鼻腔ぬぐい液	東灘	12歳女(2/8採取、39.1℃、インフルエンザ、ワクチン接種歴不明)
A型インフルエンザウイルス (H3亜型)	鼻腔ぬぐい液	中央	1歳5ヶ月男(1/30採取、39.4℃、インフルエンザ、ワクチン接種済み)、家族内発生
	鼻腔ぬぐい液	西	14歳男(2/4採取、39.8℃、インフルエンザ、ワクチン未接種)
	鼻腔ぬぐい液	須磨	2歳3ヶ月女(2/5採取、40.3℃、インフルエンザ、ワクチン未接種)
	鼻腔ぬぐい液	須磨	65歳男(2/5採取、39.5℃、インフルエンザ、ワクチン未接種)
	鼻腔ぬぐい液	須磨	16歳男(2/5採取、38℃、インフルエンザ、ワクチン未接種)
	鼻腔ぬぐい液	西	2歳8ヶ月男(2/6採取、39℃、インフルエンザ、ワクチン未接種)
	鼻腔ぬぐい液	灘	15歳男(2/8採取、39℃、インフルエンザ、ワクチン未接種)
	鼻腔ぬぐい液	北	6歳男(2/9採取、38.4℃、インフルエンザ、ワクチン未接種)
	鼻腔ぬぐい液	須磨	40歳女(2/13採取、38.7℃、インフルエンザ、ワクチン接種済み)、家族内発生
	鼻腔ぬぐい液	灘	11歳男(2/13採取、38.7℃、インフルエンザ、ワクチン接種済み)
	鼻腔ぬぐい液	中央	11歳女(2/14採取、38.1℃、インフルエンザ、ワクチン接種済み)
	B型インフルエンザウイルス (山形系統)	鼻腔ぬぐい液	中央
鼻腔ぬぐい液		中央	6歳男(2/6採取、39.0℃、インフルエンザ、ワクチン接種済み)
鼻腔ぬぐい液		東灘	7歳女(2/8採取、39.1℃、インフルエンザ、ワクチン接種歴不明)
鼻腔ぬぐい液		北	10歳男(2/6採取、38.7℃、インフルエンザ、ワクチン未接種)
鼻腔ぬぐい液		中央	33歳女(2/10採取、38.9℃、インフルエンザ、ワクチン未接種)
鼻腔ぬぐい液		西	15歳男(2/13採取、38.5℃、インフルエンザ、ワクチン接種済み)
鼻腔ぬぐい液		須磨	11歳男(2/13採取、38.9℃、インフルエンザ、ワクチン接種済み)
鼻腔ぬぐい液		須磨	5歳5ヶ月男(2/13採取、39℃、インフルエンザ、ワクチン接種歴不明)
鼻腔ぬぐい液		垂水	17歳女(2/13採取、38.5℃、インフルエンザ、ワクチン接種歴不明)
鼻腔ぬぐい液		中央	43歳男(2/13採取、38℃、インフルエンザ、ワクチン未接種)
鼻腔ぬぐい液		北	3歳1ヶ月男(2/13採取、39℃、インフルエンザ、ワクチン接種済み)
鼻腔ぬぐい液		東灘	12歳男(2/15採取、39.2℃、インフルエンザ、ワクチン接種歴不明)

定点あたりのインフルエンザ患者報告数



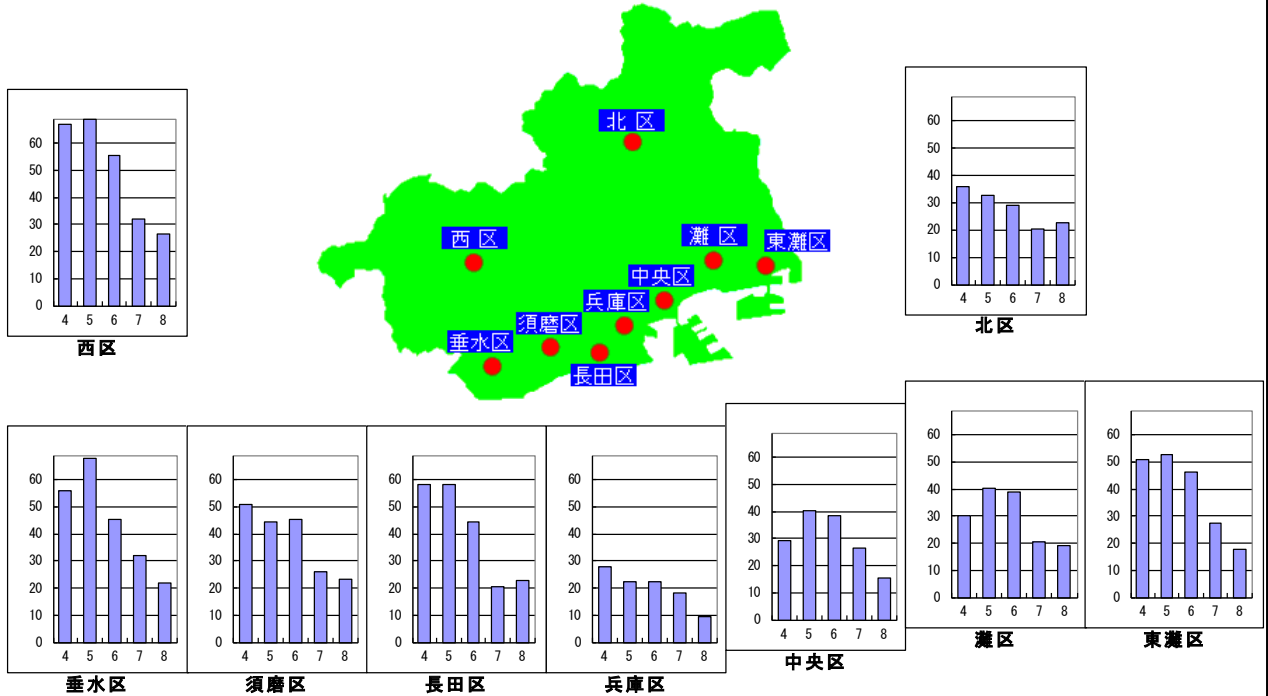
疾病別・地区別・定点あたり患者数マップ

第 4 週 平成30年1月22日

~

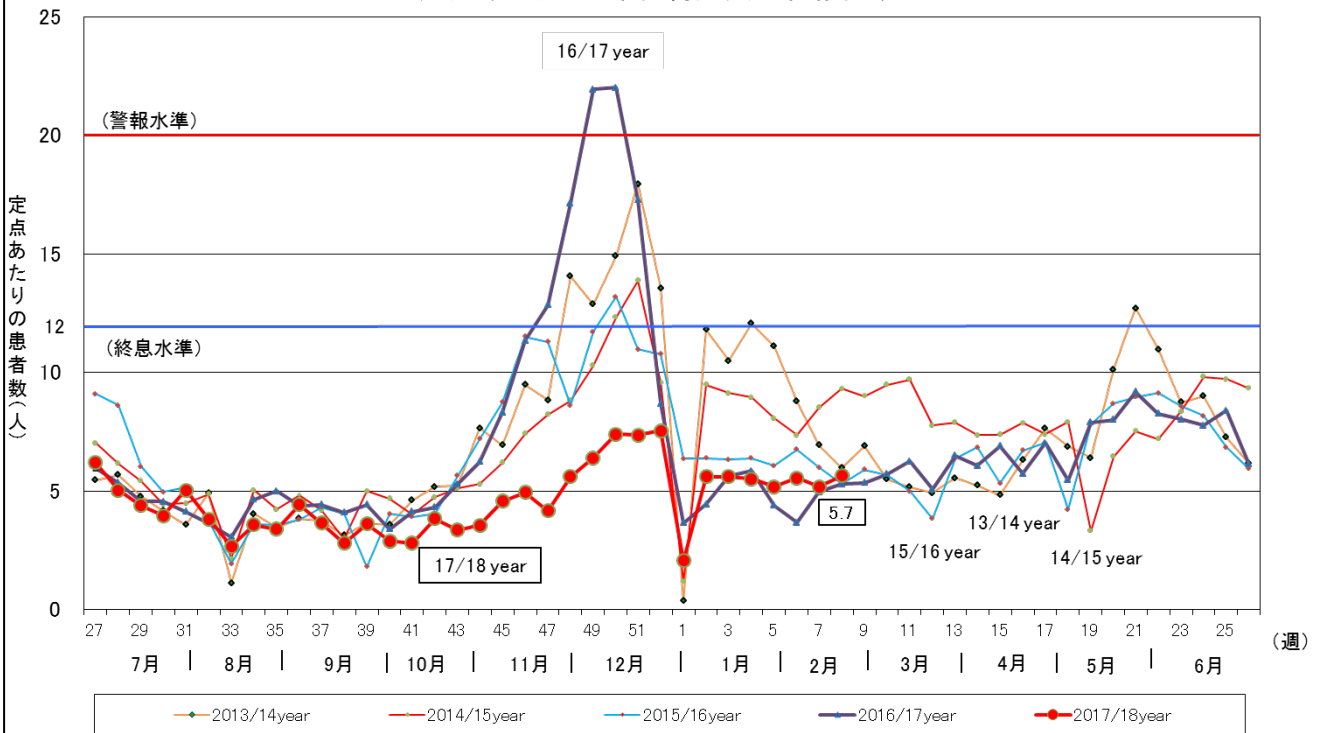
第 8 週 平成30年2月25日

インフルエンザ



※ このマップは各区の定点報告医療機関の報告数を平均しグラフ化したものです。各区の定点医療機関数は区の人口に合わせて設定しています。すべての医療機関からの報告ではないため、区内の経時的な傾向を把握することはできませんが、区間の違いを正確に把握できるものではありません。

定点あたりの感染性胃腸炎患者報告数



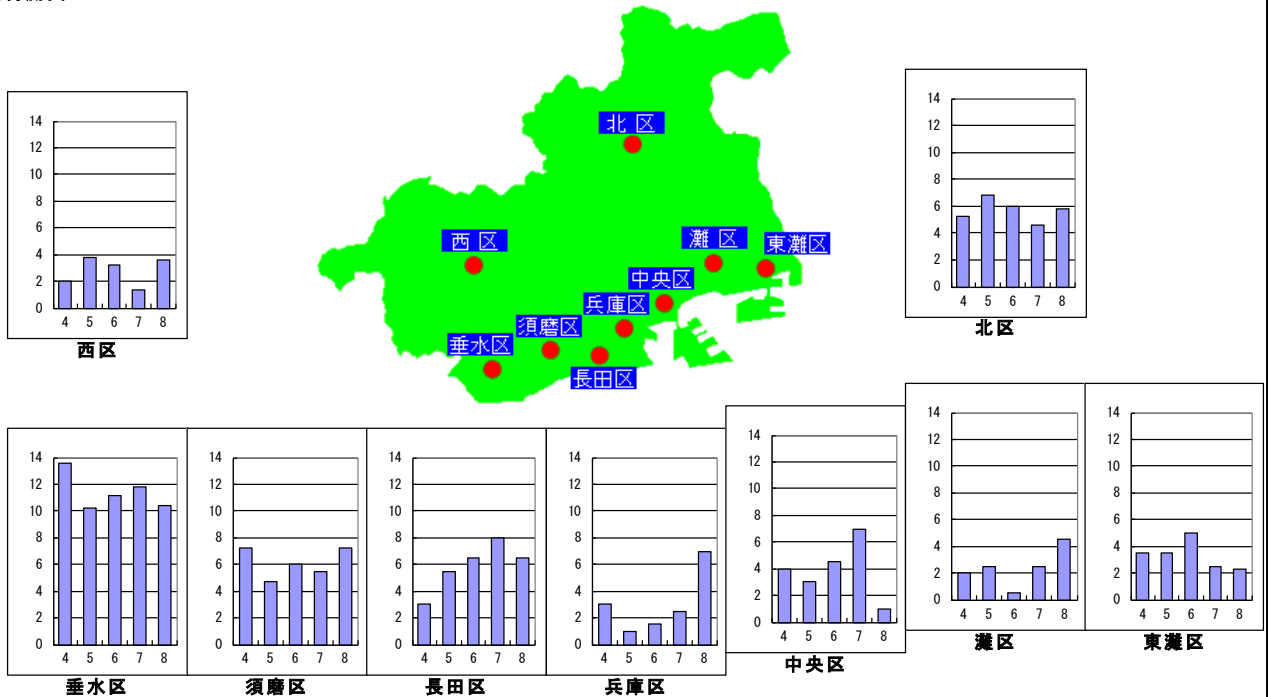
疾病別・地区別・定点あたり患者数マップ

第 4 週 平成30年1月22日

～

第 8 週 平成30年2月25日

感染性胃腸炎



※ このマップは各区の定点報告医療機関の報告数を平均しグラフ化したものです。各区の定点医療機関数は区の人口に合わせて設定しています。すべての医療機関からの報告ではないため、区内の経時的な傾向を把握することはできませんが、区間の違いを正確に把握できるものではありません。