

神戸市感染症発生動向調査週報

平成30年1月23日 作成

神戸市感染症情報センター

報告定点数 48 ケ所 (内訳) 東灘6, 灘3, 中央3, 兵庫3,
設置定点数 48 ケ所 北8, 長田3, 須磨6, 垂水8, 西8

第 3週 平成30年1月15日 ~ 平成30年1月21日

インフルエンザ

疾病名称	東灘	灘	中央	兵庫	北	長田	須磨	垂水	西	計	~6ヶ月	~12ヶ月	1歳	2歳	3歳	4歳	5歳	6歳	7歳	8歳	9歳	~14歳	~19歳	~29歳	~39歳	~49歳	~59歳	~69歳	~79歳	80歳~
インフルエンザ	248	98	101	64	349	163	281	456	454	2,214	4	17	52	76	73	120	169	150	168	152	153	478	128	68	99	117	73	69	34	14

小児科

報告定点数 31 ケ所 (内訳) 東灘4, 灘2, 中央2, 兵庫2,
設置定点数 31 ケ所 北5, 長田2, 須磨4, 垂水5, 西5

疾病名称	東灘	灘	中央	兵庫	北	長田	須磨	垂水	西	計	~6ヶ月	~12ヶ月	1歳	2歳	3歳	4歳	5歳	6歳	7歳	8歳	9歳	~14歳	~19歳	20歳~							
RSウイルス感染症	1		3				2	7	8	21	3	7	6	1	2	1	1														
咽頭結膜熱	2						2	1		5		1	2	1				1													
A群溶血性レンサ球菌咽頭炎	17	5			4	1	6	7	10	50				4	4	4	8	7	4	2	7	8								2	
感染性胃腸炎	16	5	6	8	23	16	16	71	13	174	2	6	27	21	18	13	13	6	10	8	7	18	4							21	
水痘						4			1	5			1				1			1		1									
手足口病										0																					
伝染性紅斑		1								1				1																	
突発性発疹	2		1				3	1	3	10		1	8		1																
ヘルパンギーナ										0																					
流行性耳下腺炎	1	1							1	3							1		2												

※百日咳は、平成30年1月1日から全数報告となりました。

眼科

報告定点数 10 ケ所 (内訳) 東灘1, 灘1, 中央1, 兵庫1,
設置定点数 10 ケ所 北1, 長田1, 須磨1, 垂水1, 西2

疾病名称	東灘	灘	中央	兵庫	北	長田	須磨	垂水	西	計	~6ヶ月	~12ヶ月	1歳	2歳	3歳	4歳	5歳	6歳	7歳	8歳	9歳	~14歳	~19歳	~29歳	~39歳	~49歳	~59歳	~69歳	70歳~	
急性出血性結膜炎									1	1						1														
流行性角結膜炎	2				1				1	4						1		1								1		1		

【定点機関から報告されたその他の感染症情報】

東灘区○アデノウイルス感染症1例:3歳 男
○ノロウイルス感染症6例:1歳 男2例、2歳 男3例、3歳 女
○ロタウイルス感染症1例:2歳 男
○細菌性腸炎(カンピロバクター)1例:18歳 女
兵庫区○ノロウイルス感染症1例:1歳 男

【基幹定点(市内3ヶ所)からの報告】

マイコプラズマ肺炎1例:12歳 女
細菌性髄膜炎1例:50歳 女

【市内の感染症の状況】

○インフルエンザ 警報

今週のインフルエンザ患者の報告は、定点あたり46.1人(先週19.0人)で、警報水準(定点あたりの患者数が30人)を超えました。市内の学校園では、毎日、約50施設の学級閉鎖が報告されています。また、全国的に例年の同時期と比較して、B型の検出率が高く、インフルエンザ定点医療機関の報告も市内全域でB型の患者がA型の患者を上回っています。(インフルエンザ定点医療機関から報告された迅速キット陽性情報)

A 型	B 型	A型またはB型
775	1129	1

[季節性インフルエンザ流行状況](#)

[インフルエンザ総合対策 厚労省](#)

【お知らせ】 バックナンバーは神戸市のホームページからご覧いただけます。

[神戸市 発生動向【検索】](#)

[「ILI情報センター」ホームページを開発しています。詳細はこちらをクリック](#)

今週、インフルエンザの定点あたり患者数が46.1人(先週19.0人)と急増し、警報水準の30人以上となりました。市内学校園の学級閉鎖、施設からの神戸モデル連絡票によるインフルエンザ患者の発生報告も急増しています。
小児(特に乳幼児)では、重症化すると、インフルエンザ脳症と呼ばれる重症の急性脳炎を発症することがあります。呼びかけても反応しない、痙攣を起こす、異常な言動を示すなど重症化のサインがあれば速やかに医療機関を受診しましょう。

※医療機関のみならず
1月22日(月)から登録医療機関を対象として「ILI情報センター」ホームページに入院病床の空床情報掲載を開始しました。ご利用ください。

神戸市感染症発生動向調査週報

神戸市感染症情報センター 2018年1月23日作成

全数把握対象感染症発生状況 (二類感染症 結核)

結核届出患者数は6人(うち潜在性結核感染症1人)です。

全数把握対象感染症発生状況 (五類感染症 後天性免疫不全症候群)

性別	年齢	発病年月日	初診年月日	診断年月日	病型	診断方法(検査法)	症状	推定感染原因	備考
男	60代	-	2016年10月19日	2018年1月11日	無症状病原体保有者	CLEIA法 Western Blot法	なし	不明	-

全数把握対象感染症発生状況 (五類感染症 ジアルジア症)

性別	年齢	発病年月日	初診年月日	診断年月日	病型	診断方法(検査法)	症状	推定感染原因	備考
男	30代	2017年12月20日	2018年1月17日	2018年1月17日	/	顕微鏡下での ジアルジア原虫の確認 (便)	下痢	不明	渡航歴あり (インド)

全数把握対象感染症発生状況 (五類感染症 侵襲性肺炎球菌感染症)

性別	年齢	発病年月日	初診年月日	診断年月日	病型	診断方法(検査法)	症状	推定感染原因	備考
男	80代	不明	2018年1月8日	2018年1月11日	-	分離・同定による 病原体の検出(血液)	発熱・咳 菌血症 全身倦怠感	不明	ワクチン接種不明
男	60代	2018年1月8日	2018年1月10日	2018年1月12日	-	分離・同定による 病原体の検出(血液)	発熱・菌血症 その他(左肩 痛、腰痛)	不明	ワクチン接種なし
女	70代	2018年1月10日	2018年1月11日	2018年1月12日	-	分離・同定による 病原体の検出(血液)	発熱・菌血症 意識障害	不明	ワクチン接種なし
男	10代	2018年1月頃	2018年1月20日	2018年1月23日	-	分離・同定による 病原体の検出(血液)	発熱・菌血症 意識障害 項部硬直 髄膜炎	不明	ワクチン接種なし

全数把握対象感染症発生状況 (五類感染症 梅毒)

性別	年齢	発病年月日	初診年月日	診断年月日	病型	診断方法(検査法)	症状	推定感染原因	備考
女	20代	不明	2018年1月12日	2018年1月18日	早期顕性梅毒Ⅱ期	凝集法 TPHA法	丘疹性梅毒疹	異性間性的接触	-
男	50代	不明	2018年1月13日	2018年1月18日	早期顕性梅毒Ⅰ期	RPRカードテスト TPHA法	初期硬結 硬性下疳 鼠径部リンパ節腫 脹(無痛性)	異性間性的接触	-
女	30代	不明	2018年1月16日	2018年1月19日	無症状病原体保有者	凝集法 TPHA法	なし	異性間性的接触	-
男	20代	2017年12月20日	2018年1月4日	2018年1月19日	早期顕性梅毒Ⅰ期	RPRカードテスト TPHA法	初期硬結 鼠径部リンパ節腫 脹(無痛性)	異性間性的接触	-

全数把握対象感染症発生状況 (五類感染症 百日咳)

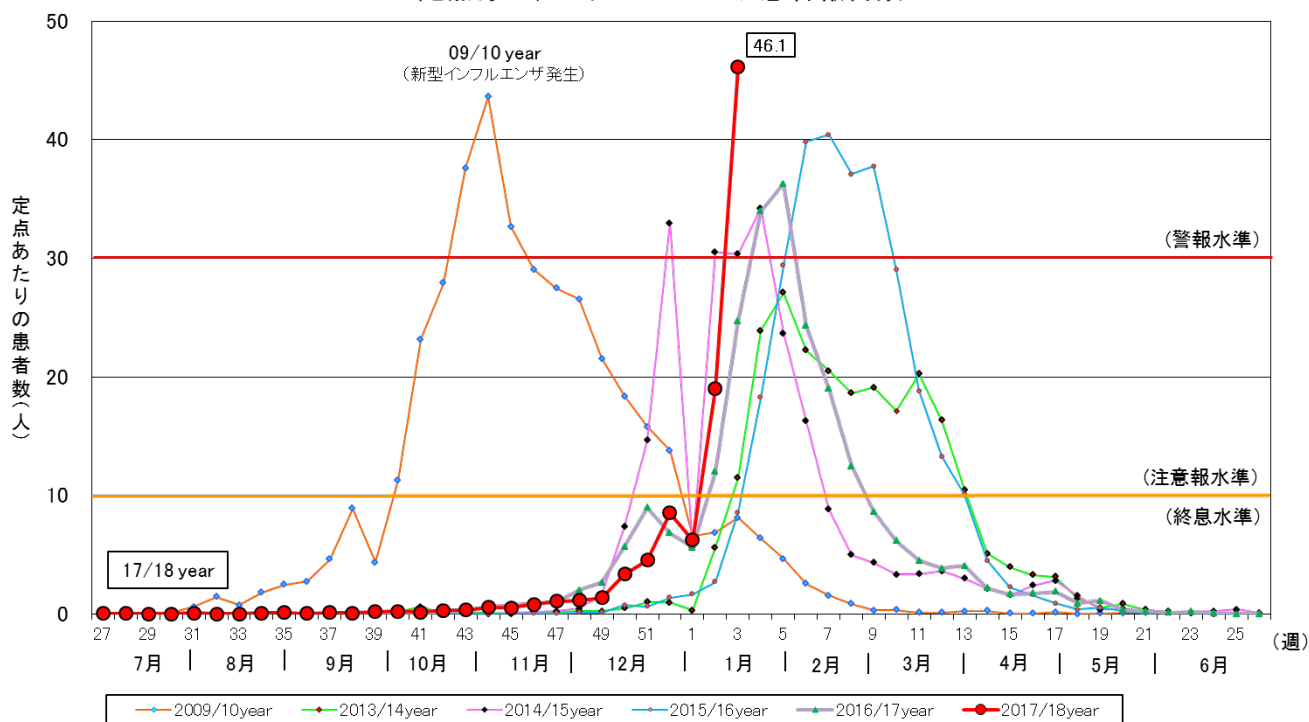
性別	年齢	発病年月日	初診年月日	診断年月日	病型	診断方法(検査法)	症状	推定感染原因	備考
男	0~4歳	2017年12月下旬	2018年1月11日	2018年1月12日	-	検体からの病原体遺伝子 の検出(LAMP法)	持続する咳 夜間の咳き込み スタッカート 嘔吐・チアノーゼ 無呼吸発作 白血球数増多	不明	ワクチン接種歴なし
女	0~4歳	2017年12月末	2018年1月17日	2018年1月20日	-	検体からの病原体遺伝子 の検出(LAMP法)	持続する咳	不明	ワクチン接種歴あり (2回)

神戸市環境保健研究所における病原体分離・検出状況

2018年1月23日作成

病原体	検体	区	状況
コクサッキーウイルスA16型	咽頭ぬぐい液	垂水	4歳2ヶ月 女(12/26採取、発熱なし、手足口病)
A型インフルエンザウイルス (H1pdm09亜型)	鼻腔ぬぐい液	垂水	10歳 女(12/25採取、39.4℃、インフルエンザ、ワクチン未接種)
	鼻腔ぬぐい液	中央	1歳1ヶ月 男(1/5採取、40℃、インフルエンザ、ワクチン未接種)
	鼻腔ぬぐい液	西	14歳 男(1/7採取、37.7℃、インフルエンザ、ワクチン未接種)
	鼻腔ぬぐい液	須磨	2歳5ヶ月 男(1/9採取、39.1℃、インフルエンザ、ワクチン未接種)
	鼻腔ぬぐい液	須磨	10歳 男(1/9採取、37.4℃、インフルエンザ、ワクチン未接種)、家族内発生
	鼻腔ぬぐい液	須磨	36歳 女(1/9採取、38.1℃、インフルエンザ、ワクチン接種済み)
	鼻腔ぬぐい液	北	2歳2ヶ月 男(1/9採取、40℃、インフルエンザ、ワクチン未接種)、家族内発生
	鼻腔ぬぐい液	中央	3歳9ヶ月 女(1/10採取、40℃、インフルエンザ、ワクチン未接種)
A型インフルエンザウイルス (H3亜型)	鼻腔ぬぐい液	垂水	50歳 女(1/8採取、39℃、インフルエンザ、ワクチン未接種)
	鼻腔ぬぐい液	須磨	1歳10ヶ月 女(1/9採取、40.4℃、インフルエンザ、ワクチン接種歴不明)
B型インフルエンザウイルス (山形系統)	鼻腔ぬぐい液	東灘	10歳 男(12/28採取、40.0℃、インフルエンザ、ワクチン未接種)
	鼻腔ぬぐい液	中央	38歳 男(1/6採取、38℃、インフルエンザ、ワクチン未接種)
	鼻腔ぬぐい液	西	16歳 女(1/7採取、38.7℃、インフルエンザ、ワクチン接種済み)
	鼻腔ぬぐい液	中央	10歳 女(1/9採取、38.9℃、インフルエンザ、ワクチン未接種)
	鼻腔ぬぐい液	中央	3歳8ヶ月 男(1/9採取、39.5℃、インフルエンザ、ワクチン接種済み)
	鼻腔ぬぐい液	須磨	11歳 女(1/9採取、38.7℃、インフルエンザ、ワクチン未接種)
	鼻腔ぬぐい液	東灘	12歳 女(1/10採取、39.4℃、インフルエンザ、ワクチン接種歴不明)、家族内発生
ノロウイルスGII	便	北	91歳 女(1/17採取、発熱なし、感染性胃腸炎)
	便	北	78歳 女(1/17採取、発熱あり、感染性胃腸炎)
	便	北	83歳 女(1/17採取、発熱あり、感染性胃腸炎)
	便	北	86歳 女(1/17採取、発熱なし、感染性胃腸炎)
	便	北	89歳 女(1/17採取、発熱あり、感染性胃腸炎)
	便	北	86歳 女(1/17採取、発熱あり、感染性胃腸炎)
			左記は全て同一施設内での発生
A群溶連菌	咽頭ぬぐい液	東灘	5歳5か月 男、発熱(37.3℃)、血清型:T12、薬剤感受性試験:PCG、ABPC、CTRX、CFPM、MEPM、VCM、LVFX、GFLX(感受性)、CLDM、CAM、AZM(抵抗性)
A群溶連菌	咽頭ぬぐい液	西	16歳 女、頭痛、発熱(37~38℃)、血清型:T25、薬剤感受性試験:PCG、ABPC、CTRX、CFPM、MEPM、CLDM、VCM、LVFX、GFLX(感受性)、CAM、AZM(抵抗性)
侵襲性肺炎球菌	菌株	長田	56歳 女、発熱、菌血症、血清型:12F(12A/44/46)

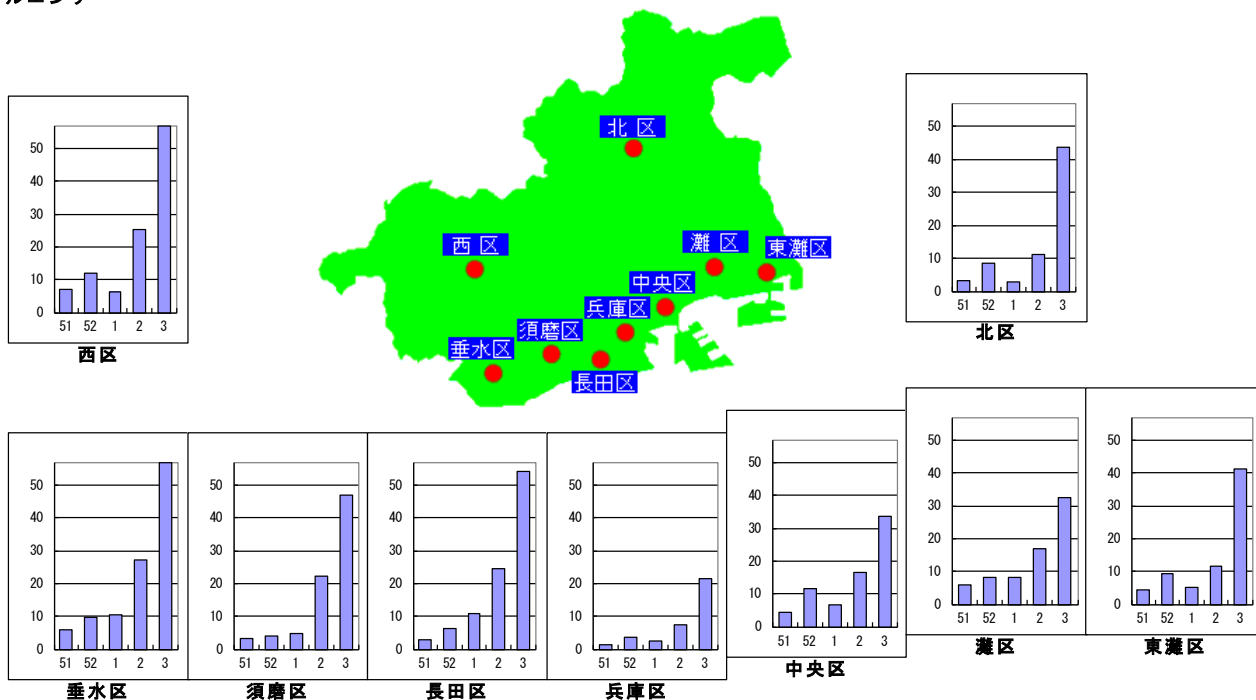
定点あたりのインフルエンザ患者報告数



疾病別・地区別・定点あたり患者数マップ

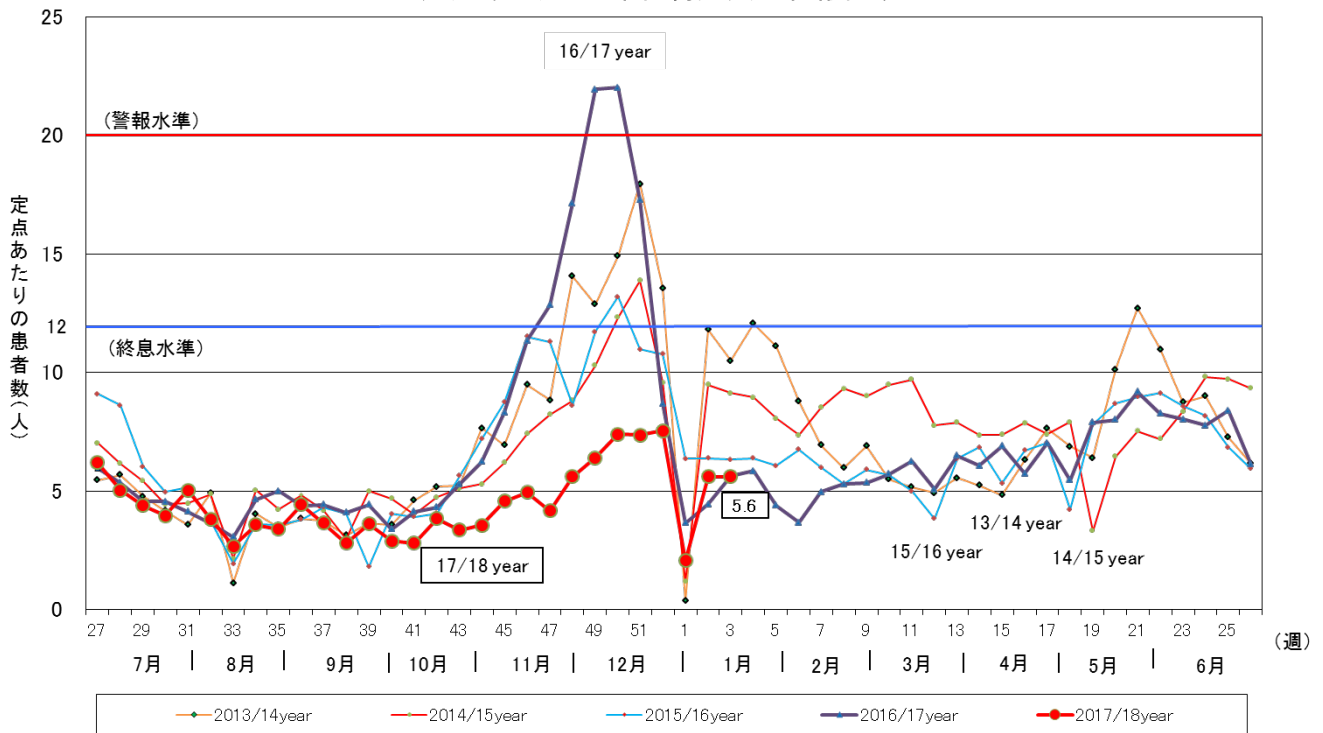
第 51 週 平成29年12月18日 ~ 第 3 週 平成30年1月21日

インフルエンザ



※ このマップは各区の定点報告医療機関の報告数を平均しグラフ化したものです。各区の定点医療機関数は区の人口に合わせて設定しています。すべての医療機関からの報告ではないため、区内の経時的な傾向を把握することはできませんが、区間の違いを正確に把握できるものではありません。

定点あたりの感染性胃腸炎患者報告数

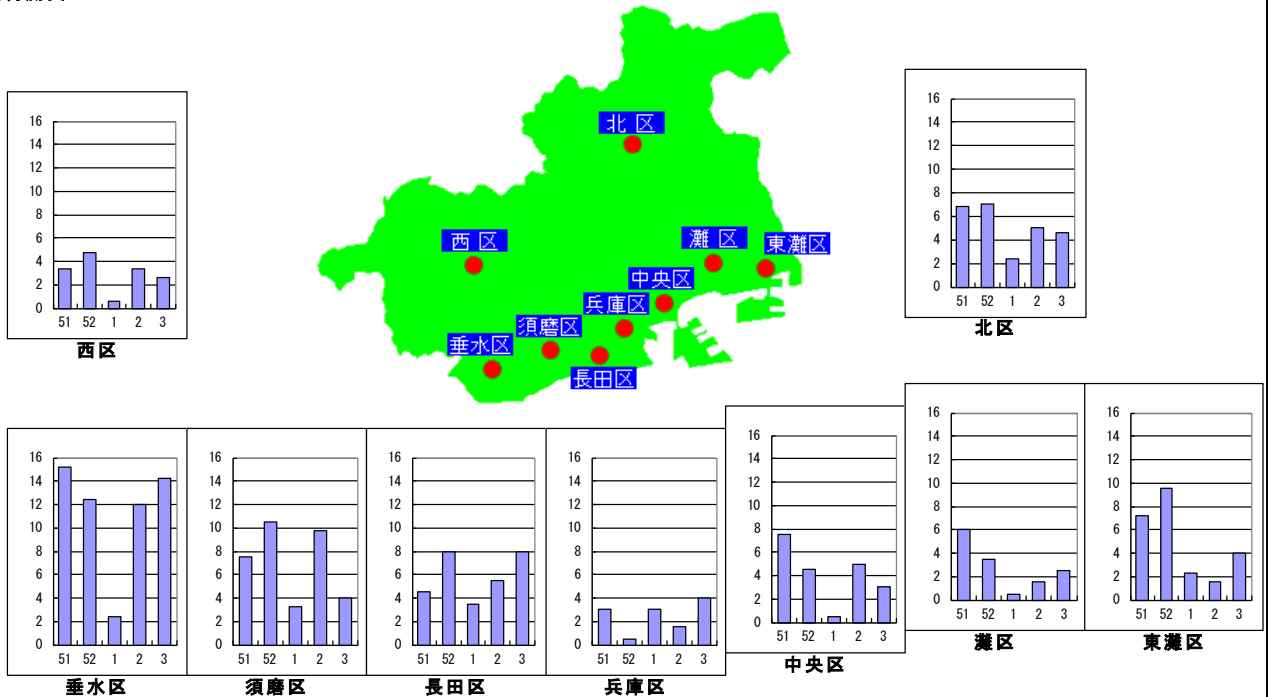


疾病別・地区別・定点あたり患者数マップ

第 51 週 平成29年12月18日

～ 第 3 週 平成30年1月21日

感染性胃腸炎



※ このマップは各区の定点報告医療機関の報告数を平均しグラフ化したものです。各区の定点医療機関数は区の人口に合わせて設定しています。すべての医療機関からの報告ではないため、区内の経時的な傾向を把握することはできませんが、区間の違いを正確に把握できるものではありません。