

神戸市感染症発生動向調査週報

平成30年5月2日 作成

神戸市感染症情報センター

報告定点数 47 ケ所 (内訳) 東灘6, 灘3, 中央3, 兵庫3,
設置定点数 48 ケ所 北7, 長田3, 須磨6, 垂水8, 西8

第 17週 平成30年4月23日 ~ 平成30年4月29日

インフルエンザ

| 疾病名称 | 東灘 | 灘 | 中央 | 兵庫 | 北 | 長田 | 須磨 | 垂水 | 西 | 計 | ~6ヶ月 | ~12ヶ月 | 1歳 | 2歳 | 3歳 | 4歳 | 5歳 | 6歳 | 7歳 | 8歳 | 9歳 | ~14歳 | ~19歳 | ~29歳 | ~39歳 | ~49歳 | ~59歳 | ~69歳 | ~79歳 | 80歳~ |
|---------|----|---|----|----|---|----|----|----|---|----|------|-------|----|----|----|----|----|----|----|----|----|------|------|------|------|------|------|------|------|------|
| インフルエンザ | 1 | | 1 | | 3 | | 6 | 19 | 8 | 38 | | | 2 | 1 | 2 | 1 | 1 | 2 | 3 | 2 | | 6 | 4 | 3 | 3 | 3 | 3 | 1 | 1 | |

小児科

報告定点数 31 ケ所 (内訳) 東灘4, 灘2, 中央2, 兵庫2,
設置定点数 31 ケ所 北5, 長田2, 須磨4, 垂水5, 西5

| 疾病名称 | 東灘 | 灘 | 中央 | 兵庫 | 北 | 長田 | 須磨 | 垂水 | 西 | 計 | ~6ヶ月 | ~12ヶ月 | 1歳 | 2歳 | 3歳 | 4歳 | 5歳 | 6歳 | 7歳 | 8歳 | 9歳 | ~14歳 | ~19歳 | 20歳~ | | | | | | |
|---------------|----|---|----|----|----|----|----|----|----|-----|------|-------|----|----|----|----|----|----|----|----|----|------|------|------|--|--|--|--|----|--|
| RSウイルス感染症 | 1 | | | 1 | | | | 2 | | 4 | 1 | 1 | 1 | 1 | | | | | | | | | | | | | | | | |
| 咽頭結膜熱 | 1 | | 1 | | | | | 3 | 2 | 7 | | 1 | 2 | 2 | 1 | | | 1 | | | | | | | | | | | | |
| A群溶血性レンサ球菌咽頭炎 | 8 | 2 | 1 | | 8 | 2 | 7 | 2 | 10 | 40 | | | | 2 | 6 | 5 | 5 | 6 | 5 | 2 | 3 | 4 | | | | | | | 2 | |
| 感染性胃腸炎 | 15 | 4 | 16 | 9 | 25 | 24 | 17 | 54 | 19 | 183 | 3 | 10 | 29 | 15 | 13 | 18 | 9 | 5 | 9 | 13 | 12 | 25 | 4 | | | | | | 18 | |
| 水痘 | 5 | | 2 | | | | | 3 | 5 | 15 | | 2 | 4 | | 2 | 1 | 2 | 1 | 2 | 1 | | | | | | | | | | |
| 手足口病 | | | 1 | | | 1 | | | | 2 | | 1 | | | 1 | | | | | | | | | | | | | | | |
| 伝染性紅斑 | | | | | 1 | | | | | 1 | | 1 | | | | | | | | | | | | | | | | | | |
| 突発性発疹 | 1 | | | 1 | | 2 | 2 | 3 | 7 | 16 | 1 | 8 | 6 | 1 | | | | | | | | | | | | | | | | |
| ヘルパンギーナ | | | | 2 | | | 1 | | | 3 | | | 1 | 1 | | | | | | | 1 | | | | | | | | | |
| 流行性耳下腺炎 | 3 | | | | | | 2 | | 1 | 6 | | | 1 | | 1 | | 3 | 1 | | | | | | | | | | | | |

百日咳は、平成30年1月1日から全数報告となりました。医療機関で患者を診断した際には、届出基準に基づき、届出の提出をお願いいたします。

第17週および第18週は、百日咳の届出が5例ありました。百日咳は平成30年1月から全数把握疾患（五類）となり、これまでに市内で15例の届出があります。年齢分布は、0~4歳7例、5~9歳3例、10代2例、30代1例、60代以上2例です。長引く咳が特徴で、小児の場合はスタックトと呼ばれる特徴的な咳が見られることがあり、死亡や脳症による重度の障害をのこすことがあります。成人の場合はこのような特徴が少ないため、気づかぬうちに周囲に感染を広げてしまうことがあります。また、学校で流行を広げる可能性のある感染症として診断された児童生徒等は、出席停止となります。届出の推定感染経路では、母から0歳児への感染など、家族からの感染を疑う届出が半数を超えています。咳が長引く場合は、早めに医療機関を受診しましょう。

眼科

報告定点数 10 ケ所 (内訳) 東灘1, 灘1, 中央1, 兵庫1,
設置定点数 10 ケ所 北1, 長田1, 須磨1, 垂水1, 西2

| 疾病名称 | 東灘 | 灘 | 中央 | 兵庫 | 北 | 長田 | 須磨 | 垂水 | 西 | 計 | ~6ヶ月 | ~12ヶ月 | 1歳 | 2歳 | 3歳 | 4歳 | 5歳 | 6歳 | 7歳 | 8歳 | 9歳 | ~14歳 | ~19歳 | ~29歳 | ~39歳 | ~49歳 | ~59歳 | ~69歳 | 70歳~ | |
|----------|----|---|----|----|---|----|----|----|---|---|------|-------|----|----|----|----|----|----|----|----|----|------|------|------|------|------|------|------|------|--|
| 急性出血性結膜炎 | | | | | | | | | 2 | 2 | | | | | | | | | | | | 1 | | | 1 | | | | | |
| 流行性角結膜炎 | 1 | | | | | | | | 1 | 2 | | | | | | | | | | | | | | | | 1 | | 1 | | |

【定点機関から報告されたその他の感染症情報】

東灘区○ノロウイルス感染症4例:0歳6か月 男、1歳 女、2歳 女、17歳 女
○アデノウイルス感染症1例:0歳9か月 女
○ヒトメタニューモウイルス1例:0歳3か月 男
灘 区○マイコプラズマ肺炎2例:11歳 男、50歳 女
中央区○ノロウイルス感染症1例:0歳8か月 女
○アデノウイルス感染症1例:1歳 男
○ロタウイルス感染症1例:2歳 男
○ヒトメタニューモウイルス1例:2歳 男
北 区○アデノウイルス感染症1例:2歳 女
○ヒトメタニューモウイルス2例:2歳 女、3歳 女
○マイコプラズマ肺炎1例:9歳 女
西 区○ヒトメタニューモウイルス1例:0歳1か月 男、
○帯状疱疹1例:年齢性別不明

【基幹定点(市内3ヶ所)からの報告】 マイコプラズマ肺炎1例:14歳 女

【市内の感染症の状況】

○侵襲性肺炎球菌感染症

侵襲性肺炎球菌感染症(五類全数把握疾患)の届出が増加しています。今年に入ってから、47例の届出があり昨年の同時期(27例)と比較して約2倍の届出があります。患者は、60歳以上が26例と多く、0~4歳の届出も7例ありました。乳幼児や高齢者は 重症化することもあるため、注意しましょう。

【お知らせ】 バックナンバーは神戸市のホームページからご覧いただけます。

[神戸市 発生動向 \[検索\]](#)

[「I」情報センター」ホームページを開設しています。詳細はこちらをクリック](#)

神戸市感染症発生動向調査週報

平成30年5月8日 作成

神戸市感染症情報センター

報告定点数 47 ケ所 (内訳) 東灘6, 灘3, 中央3, 兵庫3,
設置定点数 48 ケ所 北7, 長田3, 須磨6, 垂水8, 西8

第 18週

平成30年4月30日 ~

平成30年5月6日

インフルエンザ

| 疾病名称 | 東灘 | 灘 | 中央 | 兵庫 | 北 | 長田 | 須磨 | 垂水 | 西 | 計 | ~6ヶ月 | ~12ヶ月 | 1歳 | 2歳 | 3歳 | 4歳 | 5歳 | 6歳 | 7歳 | 8歳 | 9歳 | ~14歳 | ~19歳 | ~29歳 | ~39歳 | ~49歳 | ~59歳 | ~69歳 | ~79歳 | 80歳~ |
|---------|----|---|----|----|---|----|----|----|---|---|------|-------|----|----|----|----|----|----|----|----|----|------|------|------|------|------|------|------|------|------|
| インフルエンザ | 1 | | 1 | 2 | | 1 | | 1 | 1 | 7 | | | 1 | 2 | | | | | | | | 1 | 1 | | 1 | 1 | | | | |

小児科

報告定点数 31 ケ所 (内訳) 東灘4, 灘2, 中央2, 兵庫2,
設置定点数 31 ケ所 北5, 長田2, 須磨4, 垂水5, 西5

| 疾病名称 | 東灘 | 灘 | 中央 | 兵庫 | 北 | 長田 | 須磨 | 垂水 | 西 | 計 | ~6ヶ月 | ~12ヶ月 | 1歳 | 2歳 | 3歳 | 4歳 | 5歳 | 6歳 | 7歳 | 8歳 | 9歳 | ~14歳 | ~19歳 | 20歳~ | | | | | | |
|---------------|----|---|----|----|----|----|----|----|----|-----|------|-------|----|----|----|----|----|----|----|----|----|------|------|------|--|--|--|--|----|--|
| RSウイルス感染症 | | | | | | | 1 | 1 | 1 | 3 | 1 | | 1 | | 1 | | | | | | | | | | | | | | | |
| 咽頭結膜熱 | 2 | | 2 | | | | 1 | 2 | 2 | 9 | | 2 | 5 | | | 1 | | | | | | | | | | | | | 1 | |
| A群溶血性レンサ球菌咽頭炎 | 5 | | | | 2 | | 2 | 2 | 7 | 18 | | | 1 | 1 | 1 | 2 | 2 | 5 | 2 | 1 | | 3 | | | | | | | | |
| 感染性胃腸炎 | 10 | 5 | 8 | 3 | 15 | 15 | 15 | 35 | 10 | 116 | 2 | 9 | 17 | 13 | 6 | 7 | 6 | 4 | 8 | 6 | 5 | 16 | 3 | | | | | | 14 | |
| 水痘 | 1 | 1 | | 1 | 1 | | | 1 | 5 | 10 | | 1 | 1 | | | 2 | 2 | | 2 | | 1 | 1 | | | | | | | | |
| 手足口病 | | | | | | | | | | 0 | | | | | | | | | | | | | | | | | | | | |
| 伝染性紅斑 | | | | | | | | | | 0 | | | | | | | | | | | | | | | | | | | | |
| 突発性発疹 | 2 | 1 | | | | | 3 | 2 | 1 | 9 | | 6 | 2 | 1 | | | | | | | | | | | | | | | | |
| ヘルパンギーナ | | | | | | | | | | 0 | | | | | | | | | | | | | | | | | | | | |
| 流行性耳下腺炎 | | 1 | | | 1 | | | 3 | 1 | 6 | | | 1 | 1 | 2 | 1 | | | | | 1 | | | | | | | | | |

百日咳は、平成30年1月1日から全数報告となりました。医療機関で患者を診断した際には、届出基準に基づき、届出の提出をお願いいたします。

眼科

報告定点数 10 ケ所 (内訳) 東灘1, 灘1, 中央1, 兵庫1,
設置定点数 10 ケ所 北1, 長田1, 須磨1, 垂水1, 西2

| 疾病名称 | 東灘 | 灘 | 中央 | 兵庫 | 北 | 長田 | 須磨 | 垂水 | 西 | 計 | ~6ヶ月 | ~12ヶ月 | 1歳 | 2歳 | 3歳 | 4歳 | 5歳 | 6歳 | 7歳 | 8歳 | 9歳 | ~14歳 | ~19歳 | ~29歳 | ~39歳 | ~49歳 | ~59歳 | ~69歳 | 70歳~ |
|----------|----|---|----|----|---|----|----|----|---|---|------|-------|----|----|----|----|----|----|----|----|----|------|------|------|------|------|------|------|------|
| 急性出血性結膜炎 | | | | | | | | | | 0 | | | | | | | | | | | | | | | | | | | |
| 流行性角結膜炎 | | | 2 | | | | | | | 2 | | | | | | | | | | | | | | | 2 | | | | |

【定点機関から報告されたその他の感染症情報】

- 中央区○アデノウイルス感染症3例:0歳8か月 女、1歳 男2例
- 垂水区○アデノウイルス感染症1例:1歳 男
 - 細菌性腸炎(カンピロバクター)1例:年齢性別不詳
 - 細菌性腸炎(サルモネラO4)1例:年齢性別不詳
 - 細菌性腸炎(病原性大腸菌O114)1例:年齢性別不詳
- 西 区○細菌性腸炎(カンピロバクター)1例:9歳 男
 - マイコプラズマ肺炎1例:年齢性別不詳

【基幹定点(市内3ヶ所)からの報告】

- ロタウイルス胃腸炎1例:4歳 男

【お知らせ】 バックナンバーは神戸市のホームページからご覧いただけます。

[神戸市 発生動向【検索】](#)

[「I」情報センター」ホームページを開設しています。詳細はこちらをクリック](#)

【市内の感染症の状況】

【行政検査情報】※行政検査:公衆衛生上、問題となる病原体について市が行う検査

○麻しん(臨床診断例) 35歳 男 検査結果:PCR陰性のため発生届出取下げ

- ・沖縄での滞在歴あり(4/21~4/23) ・症状:発熱、鼻汁
- ・ワクチン接種歴あり(詳細不明) ・麻しん患者との接触歴不明

○麻しん(臨床診断例) 70歳 男(上記男性の家族) 検査結果:PCR陰性のため発生届出取下げ

- ・沖縄での滞在歴あり(4/21~4/23) ・症状:発熱、咳、鼻汁、結膜充血、眼脂
- ・ワクチン接種歴なし ・麻しん患者との接触歴不明 ・麻しん罹患歴あり(本人の記憶による)

○麻しん(臨床診断例) 32歳 男 検査結果:PCR陰性のため発生届出取下げ

- ・名古屋での滞在歴あり(4/17~4/18) ・症状:発熱、鼻汁、発疹
- ・ワクチン接種歴不明 ・麻しん患者との接触歴不明

3月下旬から沖縄を中心に麻しんの報告が増加しています。沖縄の初発患者は、海外からの旅行者で観光中に発症したため、県内で感染が拡大しました。5月7日までに90名の患者報告があり、愛知県でもこの患者と関連して17名の患者が報告されています。海外では、東南アジアやヨーロッパでの麻しん流行情報があります。麻しんは、感染して10~12日後に発熱、咳、鼻水といった風邪のような症状の後に高熱と発疹が出現します。神戸市での発生はありませんが、麻しんの流行地を訪れた後は、体調の変化に注意し、発熱、発疹等の症状が現れた場合には、医療機関に事前連絡のうえ、速やかに受診しましょう。また、医療機関で臨床症状から麻しんと診断した場合には、直ちに保健所にご連絡いただきますよう、お願いいたします。

[麻しん\(はしか\)について 神戸市](#)

神戸市感染症発生動向調査週報

神戸市感染症情報センター

2018年5月9日作成

全数把握対象感染症発生状況 (五類感染症 クロイツフェルト・ヤコブ病)

| 性別 | 年齢 | 発病年月日 | 初診年月日 | 診断年月日 | 病型 | 診断方法(検査法) | 症状 | 備考 |
|----|-----|---------|------------|-----------|----------|--------------|-----------------------------------------------------------|----|
| 女 | 60代 | 2018年2月 | 2018年4月27日 | 2018年5月7日 | 孤発性プリオン病 | 臨床症候検査(脳MRI) | 進行性認知症 ミオクローヌス 小脳症状、視覚異常 無動性無言状態 記憶障害、精神・知能障害 | - |

全数把握対象感染症発生状況 (五類感染症 急性脳炎 (ウエストナイル脳炎、西部ウマ脳炎、ダニ媒介脳炎、東部ウマ脳炎、日本脳炎、ベネズエラウマ脳炎及びリフトバレー熱を除く。))

| 性別 | 年齢 | 発病年月日 | 初診年月日 | 診断年月日 | 病型 | 診断方法(検査法) | 症状 | 推定感染原因 | 備考 |
|----|------|-----------|-----------|-----------|-------|-----------|---------------|--------|----|
| 女 | 0~4歳 | 2018年5月1日 | 2018年5月2日 | 2018年5月7日 | 病原体不明 | 臨床決定 | 発熱・痙攣 意識障害 | 不明 | - |

全数把握対象感染症発生状況 (五類感染症 水痘 入院例)

| 性別 | 年齢 | 発病年月日 | 初診年月日 | 診断年月日 | 病型 | 診断方法(検査法) | 症状 | 推定感染原因 | 備考 |
|----|------|------------|-----------|-----------|-------|-----------|------------------|--------|-----------|
| 女 | 0~4歳 | 2018年4月27日 | 2018年5月2日 | 2018年5月3日 | 臨床診断例 | 臨床決定 | 発熱・発疹 その他(脱水) | 不明 | ワクチン接種歴なし |

全数把握対象感染症発生状況 (五類感染症 侵襲性肺炎球菌感染症)

| 性別 | 年齢 | 発病年月日 | 初診年月日 | 診断年月日 | 病型 | 診断方法(検査法) | 症状 | 推定感染原因 | 備考 |
|----|------|------------|------------|------------|----|-------------------------------|-------------------------------------------------|-------------------------------|------------------|
| 男 | 0~4歳 | 2018年4月23日 | 2018年4月23日 | 2018年4月25日 | - | 分離・同定による 病原体の検出 (血液) | 発熱 菌血症 | 不明 | ワクチン接種あり (4回) |
| 男 | 60代 | 2018年4月24日 | 2018年4月26日 | 2018年5月1日 | - | 分離・同定による 病原体の検出 (髄液・血液) | 頭痛、発熱 意識障害 髄膜炎 菌血症 | その他(副鼻腔炎 からの波及) | ワクチン接種なし |
| 女 | 80代 | 2018年4月26日 | 2018年4月26日 | 2018年4月28日 | - | 分離・同定による 病原体の検出 (血液) | 発熱、肺炎 全身倦怠感 菌血症 | 不明 | ワクチン接種あり (1回) |
| 男 | 0~4歳 | 2018年5月5日 | 2018年5月5日 | 2018年5月5日 | - | 分離・同定による 病原体の検出 (血液) | 発熱、痙攣 意識障害 菌血症 | 不明 | ワクチン接種あり (4回) |
| 男 | 50代 | 2018年5月1日 | 2018年5月2日 | 2018年5月3日 | - | 分離・同定による 病原体の検出 (髄液・血液) | 頭痛、発熱 全身倦怠感 意識障害 項部硬直 髄膜炎、嘔吐 菌血症 | その他(副鼻腔炎 および髄液鼻漏か らの波及) | ワクチン接種不明 |
| 女 | 20代 | 2018年4月28日 | 2018年4月28日 | 2018年5月3日 | - | 分離・同定による 病原体の検出 (血液) | 発熱 全身倦怠感 菌血症 | その他(副鼻腔 炎) | ワクチン接種なし |
| 男 | 70代 | 2018年4月27日 | 2018年4月27日 | 2018年5月3日 | - | 分離・同定による 病原体の検出 (血液) | 菌血症 | その他(肺炎から の血行感染) | ワクチン接種なし |
| 男 | 0~4歳 | 2018年5月1日 | 2018年5月1日 | 2018年5月3日 | - | 分離・同定による 病原体の検出 (血液) | 発熱、痙攣 菌血症 | 不明 | ワクチン接種あり (4回) |

全数把握対象感染症発生状況 (五類感染症 梅毒)

| 性別 | 年齢 | 発病年月日 | 初診年月日 | 診断年月日 | 病型 | 診断方法(検査法) | 症状 | 推定感染原因 | 備考 |
|----|-----|-----------|------------|------------|-----------|--------------------------|----------------------------|---------|----|
| 女 | 20代 | - | 2018年4月12日 | 2018年4月26日 | 無症状病原体保有者 | 凝集法 TPHA法 FTA-ABS法 | なし | 性的接触 | - |
| 男 | 30代 | 2018年4月初旬 | 2018年4月25日 | 2018年4月27日 | 早期顕症梅毒Ⅰ期 | 自動化法 TPHA法 | 硬性下疳 鼠径部リンパ節 腫脹(無痛性) | 異性間性的接触 | - |

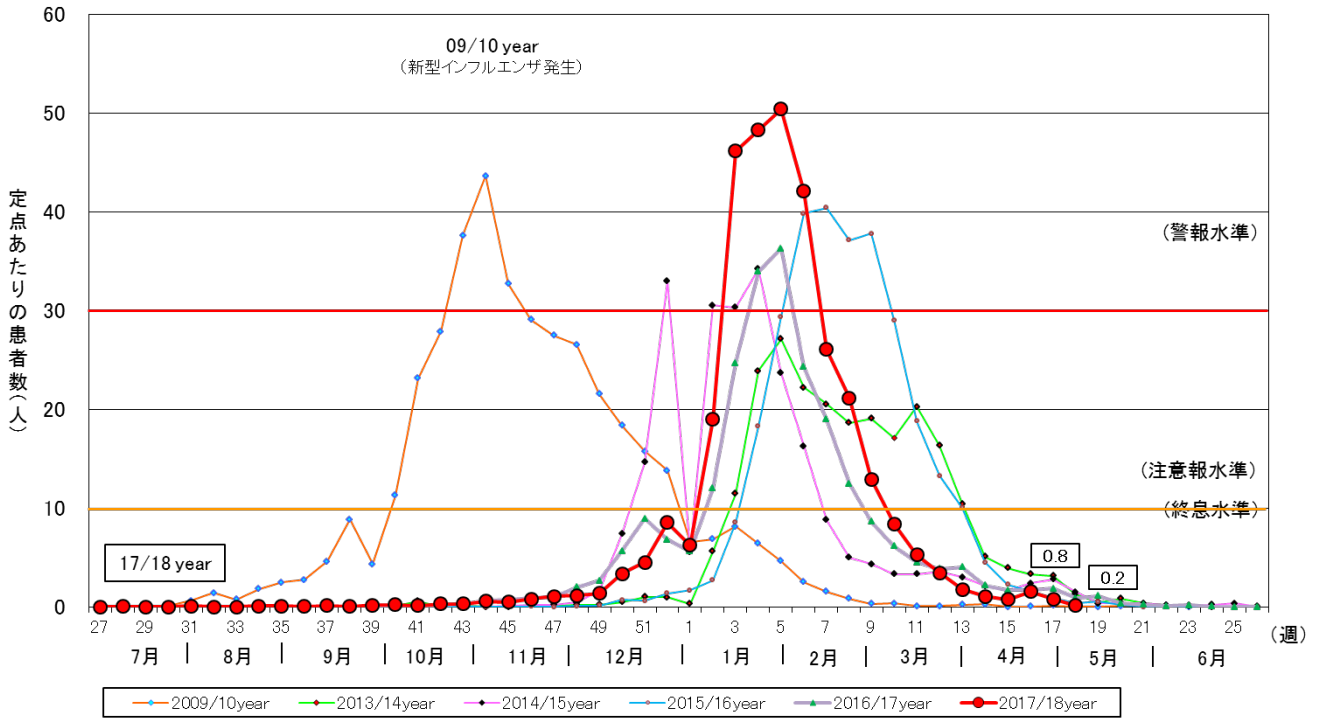
全数把握対象感染症発生状況 (五類感染症 百日咳)

| 性別 | 年齢 | 発病年月日 | 初診年月日 | 診断年月日 | 病型 | 診断方法(検査法) | 症状 | 推定感染原因 | 備考 |
|----|------|------------|------------|------------|----|-----------------------|-------------------------------------------------------------------|--------|-------------------|
| 女 | 0~4歳 | 2018年3月26日 | 2018年4月2日 | 2018年4月23日 | - | 検体からの病原体遺伝子の検出(LAMP法) | 持続する咳 夜間の咳き込み 無呼吸発作 呼吸苦、ウーブ スタッカート チアノーゼ 白血球数増多 | 家族内感染 | ワクチン接種歴なし |
| 女 | 10代 | 2018年3月21日 | 2018年3月28日 | 2018年4月24日 | - | 単一血清で抗体価の高値 | 持続する咳 夜間の咳き込み | 不明 | ワクチン接種歴あり (4回) |
| 女 | 5~9歳 | 2018年4月下旬 | 2018年4月26日 | 2018年5月1日 | - | 単一血清で抗体価の高値 | 持続する咳 | 不明 | ワクチン接種歴あり (4回) |
| 女 | 5~9歳 | 2018年3月 | 2018年4月23日 | 2018年4月28日 | - | 単一血清で抗体価の高値 | 持続する咳 嘔吐 | 不明 | ワクチン接種歴なし |
| 女 | 0~4歳 | 2018年3月中旬 | 2018年4月25日 | 2018年5月7日 | - | 単一血清で抗体価の高値 | 持続する咳 夜間の咳き込み | 家族内感染 | ワクチン接種歴あり (1回) |

神戸市環境保健研究所における病原体分離・検出状況

| 病原体 | 検体 | 区 | 状況 |
|------------------------------|--------|----|------------------------------------------------------|
| A群ロタウイルス | 便 | 中央 | 1歳9ヶ月男(4/2採取、発熱なし、感染性胃腸炎)、通っている保育所で複数の患者発生 |
| | 便 | 垂水 | 1歳8ヶ月女(4/10採取、38.9℃、感染性胃腸炎) |
| | 便 | 中央 | 2歳女(4/16採取、38.8℃、感染性胃腸炎)、通っている保育園で複数の患者発生 |
| A型インフルエンザウイルス (H1pdm09亜型) | 鼻腔ぬぐい液 | 北 | 1歳10ヶ月女(4/16採取、39℃、インフルエンザ、ワクチン未接種)、通っている保育園で複数の患者発生 |
| A型インフルエンザウイルス (H3亜型) | 鼻腔ぬぐい液 | 中央 | 2歳男(4/13採取、39℃、インフルエンザ、ワクチン未接種)、通っている保育園で複数の患者発生 |
| | 鼻腔ぬぐい液 | 須磨 | 61歳男(4/13採取、37.8℃、インフルエンザ、ワクチン未接種) |
| | 鼻腔ぬぐい液 | 須磨 | 7歳男(4/16採取、39℃、インフルエンザ、ワクチン未接種) |
| | 鼻腔ぬぐい液 | 中央 | 1歳4ヶ月男(4/17採取、39℃、インフルエンザ、ワクチン未接種) |
| B型インフルエンザウイルス (山形系統) | 咽頭ぬぐい液 | 垂水 | 15歳男(4/19採取、38.1℃、インフルエンザ、ワクチン接種歴不明) |
| | 鼻腔ぬぐい液 | 西 | 15歳11ヶ月女(4/22採取、38℃、インフルエンザ、ワクチン未接種)、通っている高校で複数の患者発生 |
| ヒトメタニューモウイルス | 鼻腔ぬぐい液 | 中央 | 1歳6ヶ月女(4/9採取、39.7℃、インフルエンザ疑い) |
| | 鼻腔ぬぐい液 | 北 | 1歳3ヶ月男(4/17採取、39℃、ヒトメタニューモウイルス感染症) |
| ムンプスウイルス | 唾液 | 東灘 | 14歳女(4/16採取、発熱なし、唾液腺腫脹、流行性耳下腺炎) |

定点あたりのインフルエンザ患者報告数



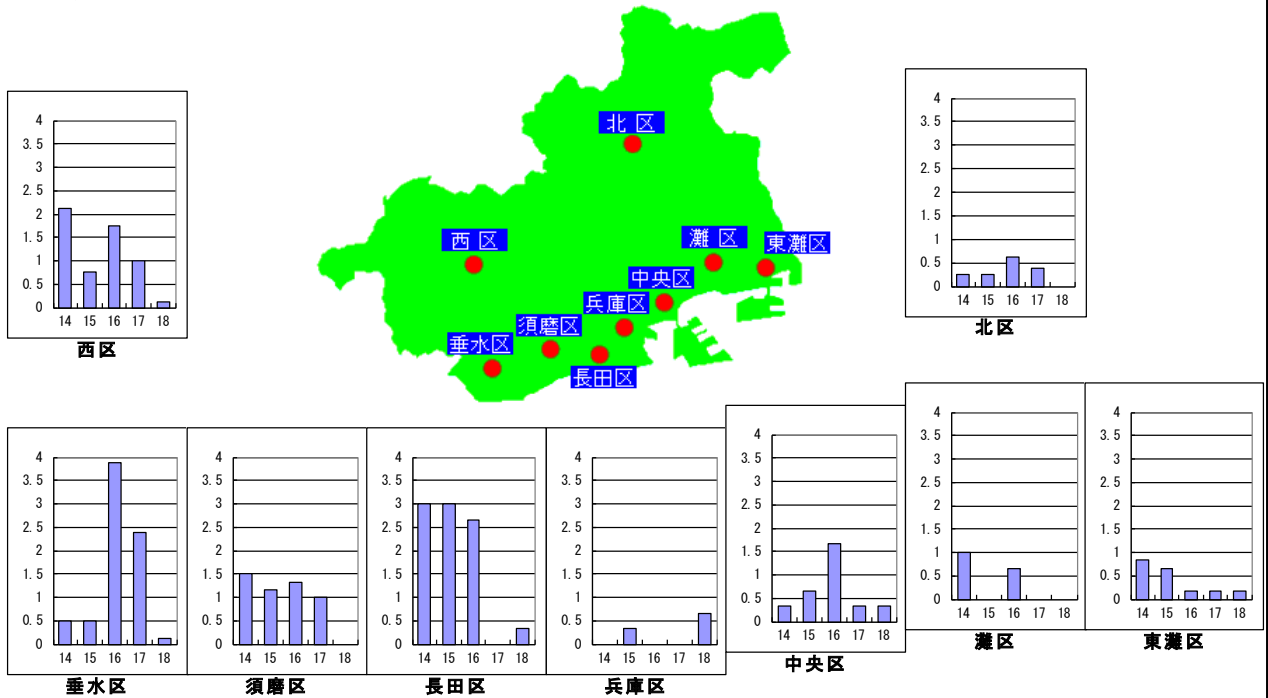
疾病別・地区別・定点あたり患者数マップ

第 14 週 平成30年4月2日

~

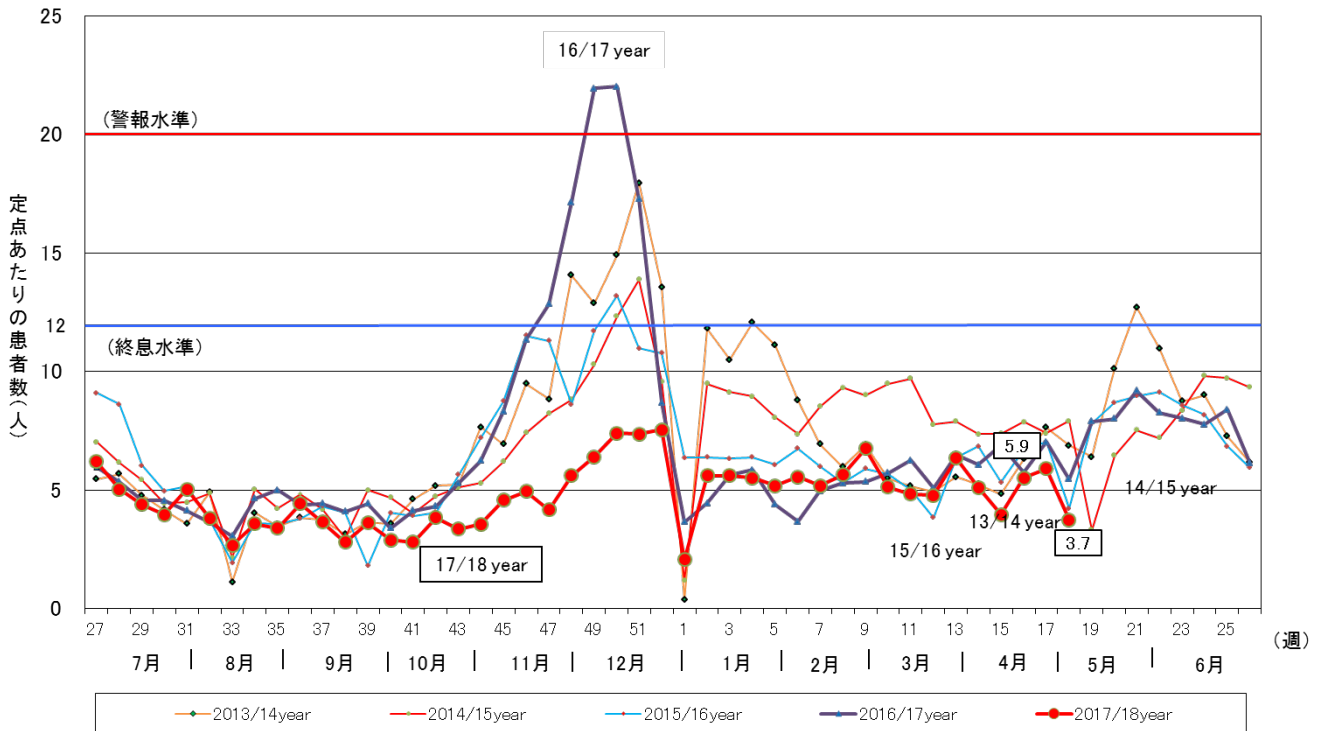
第 18 週 平成30年5月6日

インフルエンザ



※ このマップは各区の定点報告医療機関の報告数を平均しグラフ化したものです。各区の定点医療機関数は区の人口に合わせて設定しています。すべての医療機関からの報告ではないため、区内の経時的な傾向を把握することはできませんが、区間の違いを正確に把握できるものではありません。

定点あたりの感染性胃腸炎患者報告数

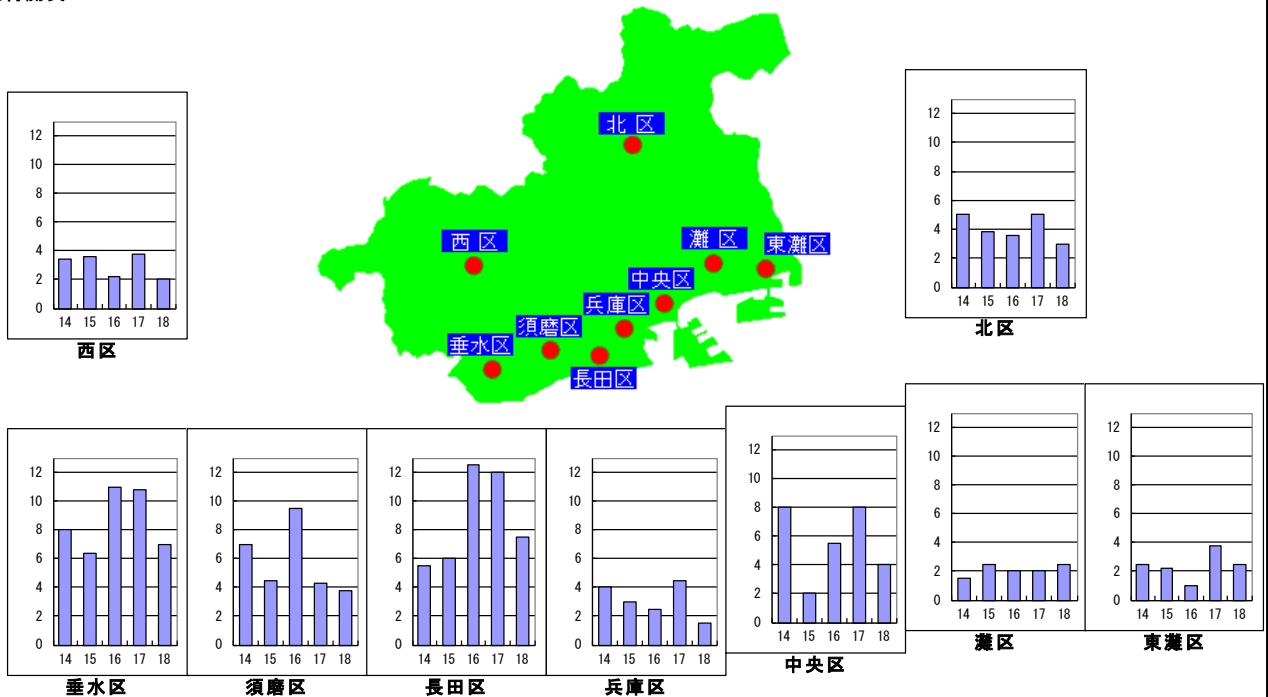


疾病別・地区別・定点あたり患者数マップ

第 14 週 平成30年4月2日

～ 第 18 週 平成30年5月6日

感染性胃腸炎



※ このマップは各区の定点報告医療機関の報告数を平均シグラフ化したものです。各区の定点医療機関数は区の人口に合わせて設定しています。すべての医療機関からの報告ではないため、区内の経時的な傾向を把握することはできませんが、区間の違いを正確に把握できるものではありません。