

神戸市感染症発生動向調査週報

平成30年7月10日 作成

神戸市感染症情報センター

報告定点数 48 ケ所 (内訳) 東灘6, 灘3, 中央3, 兵庫3,
設置定点数 48 ケ所 北8, 長田3, 須磨6, 垂水8, 西8

第 27週

平成30年7月2日

～

平成30年7月8日

インフルエンザ

疾病名称	東灘	灘	中央	兵庫	北	長田	須磨	垂水	西	計	～6ヶ月	～12ヶ月	1歳	2歳	3歳	4歳	5歳	6歳	7歳	8歳	9歳	～14歳	～19歳	～29歳	～39歳	～49歳	～59歳	～69歳	～79歳	80歳～
インフルエンザ										0																				

小児科

報告定点数 31 ケ所 (内訳) 東灘4, 灘2, 中央2, 兵庫2,
設置定点数 31 ケ所 北5, 長田2, 須磨4, 垂水5, 西5

疾病名称	東灘	灘	中央	兵庫	北	長田	須磨	垂水	西	計	～6ヶ月	～12ヶ月	1歳	2歳	3歳	4歳	5歳	6歳	7歳	8歳	9歳	～14歳	～19歳	20歳～						
RSウイルス感染症	1						3	1		5			5																	
咽頭結膜熱	6				2		1	2	1	12		2	5	2	3															
A群溶血性レンサ球菌咽頭炎	4	4	2		1		7	14	7	39			1	2	7	6	6	4	4	2		6							1	
感染性胃腸炎	7	6	10	4	27	7	20	46	12	139		9	23	10	12	12	11	14	8	5	6	14	3						12	
水痘			1		3	1	1	5	1	12				1				3			3	5								
手足口病	5				6	2	10	4	2	29	1	2	9	5	4	5	2	1												
伝染性紅斑	1							2		3						1	1					1								
突発性発疹	5		1			1	1	3	1	12		6	5	1																
ヘルパンギーナ	3		1	1			6	7	1	19		1	9	4	1	3	1													
流行性耳下腺炎		2						1	2	5					1		1					1								

百日咳は、平成30年1月1日から全数報告となりました。医療機関で患者を診断した際には、届出基準に基づき、届出の提出をお願いいたします。

眼科

報告定点数 10 ケ所 (内訳) 東灘1, 灘1, 中央1, 兵庫1,
設置定点数 10 ケ所 北1, 長田1, 須磨1, 垂水1, 西2

疾病名称	東灘	灘	中央	兵庫	北	長田	須磨	垂水	西	計	～6ヶ月	～12ヶ月	1歳	2歳	3歳	4歳	5歳	6歳	7歳	8歳	9歳	～14歳	～19歳	～29歳	～39歳	～49歳	～59歳	～69歳	70歳～	
急性出血性結膜炎										0																				
流行性角結膜炎	7	1	1		1					10					1	1				1		1			1	1		1	1	1

【定点機関から報告されたその他の感染症情報】

東灘区○アデノウイルス感染症4例:1歳 男、1歳 女2例、4歳 女
○百日咳1例:(全数把握疾患の報告に記載)
北区○アデノウイルス感染症1例:5歳 女
西区○ノロウイルス感染症1例:3歳 男
○マイコプラズマ肺炎1例:3歳 男

【市内の感染症の状況】

○流行性角結膜炎
眼科定点医療機関からの流行性角結膜炎の患者報告数が増加しています。
原因となるアデノウイルスは感染力が高いため、注意が必要です。
家族内でも患者とのタオルの共用などは控えましょう。

【行政検査情報】※行政検査:公衆衛生上、問題となる病原体について市が行う検査

○高齢者施設で呼吸器症状のある患者が複数発生 行政検査結果:ヒトメタニューモウイルス PCR陽性
呼吸器疾患患者が複数発生した施設において、医療機関の検査で患者数名の尿中から肺炎球菌が検出されたが、施設の担当医から感染の広がりや患者の症状からウイルス性の疾患が推定されると相談があり、行政検査を実施したところ、ランダムに抽出した患者3名中2名からヒトメタニューモウイルスが検出された。

先週末、西日本で豪雨による大規模な水害が起きました。
災害時には、普段では感染する可能性の低い感染症にも注意が必要です。
外傷による傷への感染として破傷風やガス壊疽があります。また、汚染された水や塵埃を吸い込むことによりレジオネラ症などに感染するおそれがあります。
浸水した家屋を清掃する際は、けがを防ぐために肌を露出しないような服装で厚手のゴム手袋、長靴を着用し、塵埃や汚染された水を吸い込まないよう、マスクをしましょう。また、汚れた家屋などの消毒は、希釈濃度に注意しながら次亜塩素酸ナトリウムを使用しましょう。なお、色あせや腐食のおそれのあるものにはアルコール、塩化ベンザルコニウムを使用するなど、消毒する対象に適した消毒薬を選びましょう。

[災害時の感染症対策に関する資料について](#)
[神戸市ホームページ](#)

【お知らせ】バックナンバーは神戸市のホームページからご覧いただけます。

[神戸市 発生動向](#) [\[検索\]](#)

[「I」情報センターホームページを開設しています。詳細はこちらをクリック](#)

神戸市感染症発生動向調査週報

神戸市感染症情報センター 2018年7月12日作成

全数把握対象感染症発生状況 (二類感染症 結核)

結核届出患者数は4人(うち潜在性結核感染症3人)です。

全数把握対象感染症発生状況 (三類感染症 腸管出血性大腸菌感染症)

性別	年齢	発病年月日	初診年月日	診断年月日	菌種	診断方法(検査法)	症状	推定感染原因	備考
女	40代	2018年6月27日	2018年6月29日	2018年7月5日	O8 (VT2)	分離・同定による病原体の検出(便)	腹痛 血便	不明	-

全数把握対象感染症発生状況 (四類感染症 A型肝炎)

性別	年齢	発病年月日	初診年月日	診断年月日	病型	診断方法(検査法)	症状	推定感染原因	備考
男	50代	2018年7月1日	2018年7月5日	2018年7月9日	-	血清IgM抗体の検出	全身倦怠感 発熱、黄疸 食欲不振 肝腫大 肝機能異常	不明	-

全数把握対象感染症発生状況 (四類感染症 レジオネラ症)

性別	年齢	発病年月日	初診年月日	診断年月日	病型	診断方法(検査法)	症状	推定感染原因	備考
男	90代	2018年7月1日	2018年7月6日	2018年7月6日	肺炎型	尿中の病原体抗原の検出(イムノクロマト法)	発熱、肺炎 多臓器不全	不明	-

全数把握対象感染症発生状況 (五類感染症 急性脳炎(ウエストナイル脳炎、西部ウマ脳炎、ダニ媒介脳炎、東部ウマ脳炎、日本脳炎、ベネズエラウマ脳炎及びリフトバレー熱を除く。))

性別	年齢	発病年月日	初診年月日	診断年月日	病型	診断方法(検査法)	症状	推定感染原因	備考
男	0~4歳	2018年7月5日	2018年7月8日	2018年7月9日	病原体不明	臨床決定	発熱・痙攣 意識障害	不明	-

全数把握対象感染症発生状況 (五類感染症 梅毒)

性別	年齢	発病年月日	初診年月日	診断年月日	病型	診断方法(検査法)	症状	推定感染原因	備考
女	10代	2018年6月30日	2018年7月9日	2018年7月9日	晩期顕症梅毒	RPRカードテスト TPHA法	初期硬結 鼠径部リンパ節腫 脹(無痛性) 梅毒性バラ疹 眼症状	異性間性的接触	-

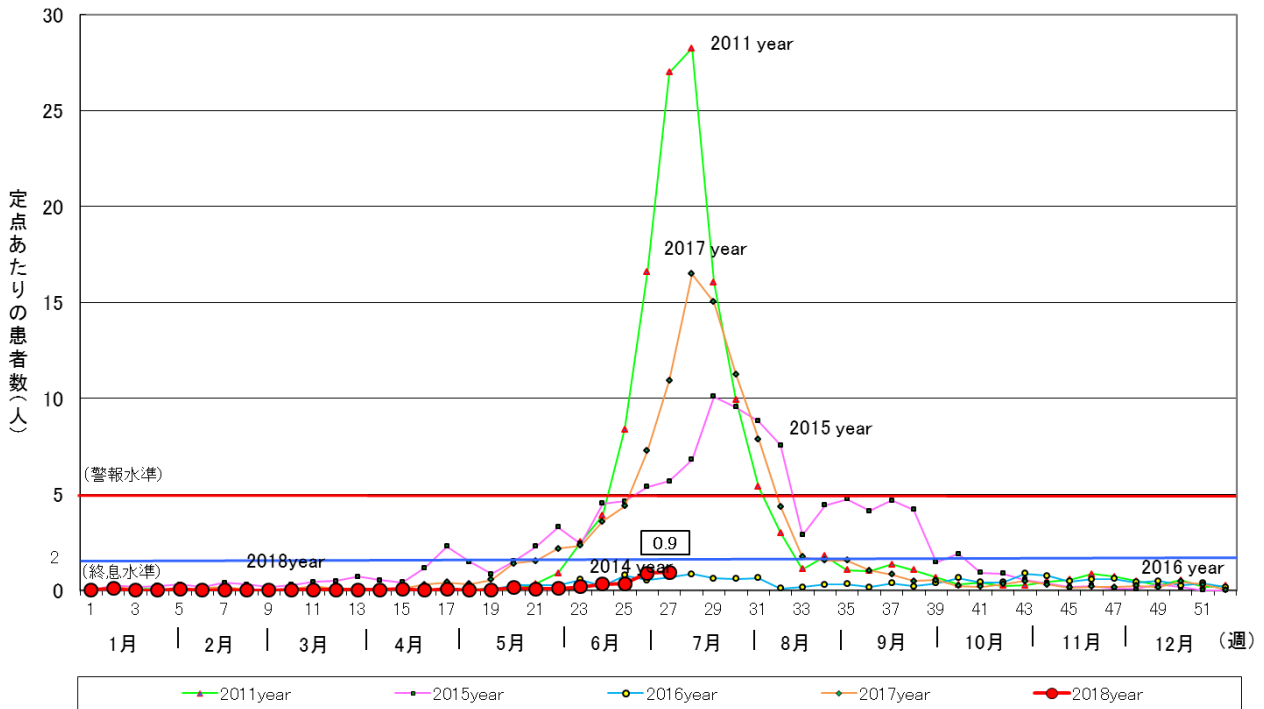
全数把握対象感染症発生状況 (五類感染症 百日咳)

性別	年齢	発病年月日	初診年月日	診断年月日	病型	診断方法(検査法)	症状	推定感染原因	備考
女	40代	2018年6月18日	2018年6月29日	2018年6月30日	-	臨床決定 (患者との接触)	夜間の咳き込み 呼吸苦 無呼吸発作 白血球数増多	家族内感染	ワクチン接種歴あり (3回)
男	0~4歳	2018年6月上旬	2018年6月28日	2018年7月2日	-	検体からの病原体遺伝子の検出(LAMP法)	持続する咳 夜間の咳き込み	不明	ワクチン接種歴なし

神戸市環境保健研究所における病原体分離・検出状況

病原体	検体	区	状況
ヒトメタニューモウイルス	鼻腔ぬぐい液	灘	67歳女(6/23採取、発熱あり、肺炎)
	鼻腔ぬぐい液	灘	32歳女(6/30採取、37.8℃、肺炎)
アデノウイルス1型	咽頭ぬぐい液	垂水	0歳7ヶ月男(6/18採取、39.1℃、ヘルパンギーナ)
アデノウイルス2型	便	東灘	1歳2ヶ月男(5/23採取、発熱あり、咽頭結膜熱)
<i>Enterobacter cloacae</i>	分離株	-	28歳、女性 Class C β-ラクタマーゼ産生
髄膜炎菌	分離株	-	53歳、男性 血清型Y群、遺伝子型ST1655 全数把握対象感染症第25週で報告

定点あたりの手足口病報告数

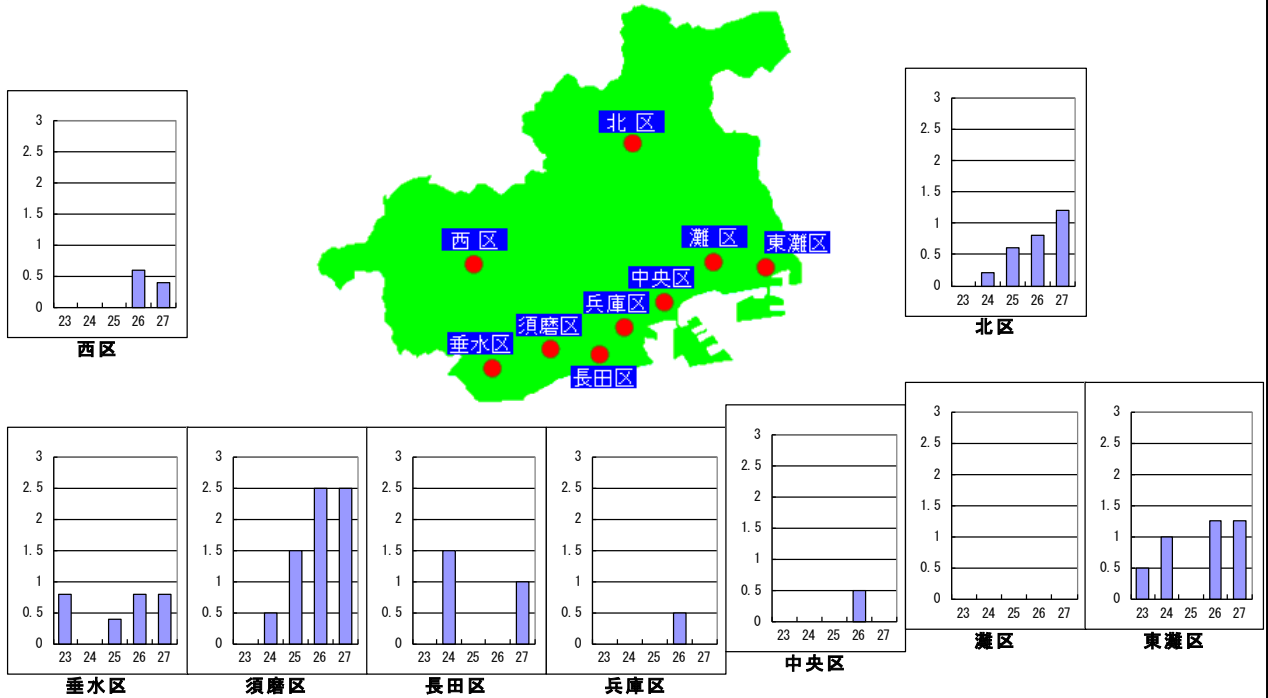


疾病別・地区別・定点あたり患者数マップ

第 23 週 平成30年6月4日

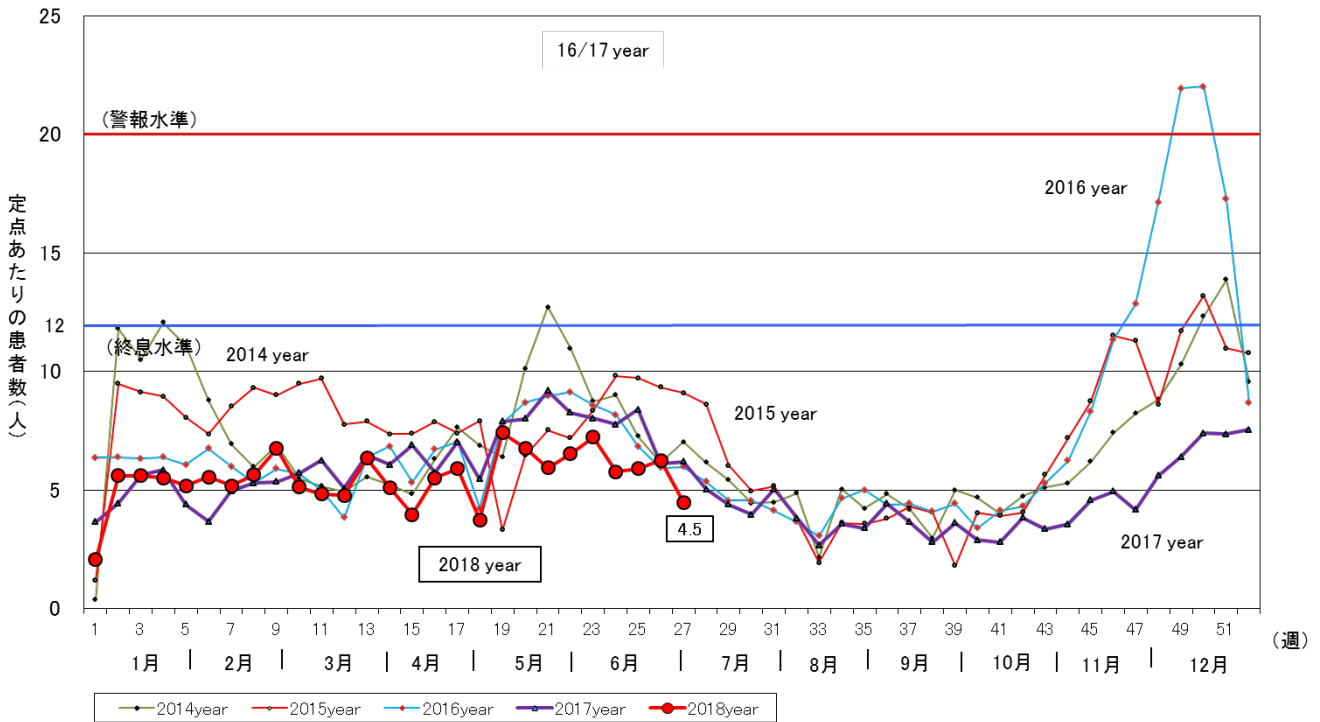
～ 第 27 週 平成30年7月8日

手足口病



※ このマップは各区の定点報告医療機関の報告数を平均シグラフ化したものです。各区の定点医療機関数は区の人口に合わせて設定しています。すべての医療機関からの報告ではないため、区内の経時的な傾向を把握することはできませんが、区間の違いを正確に把握できるものではありません。

定点あたりの感染性胃腸炎患者報告数



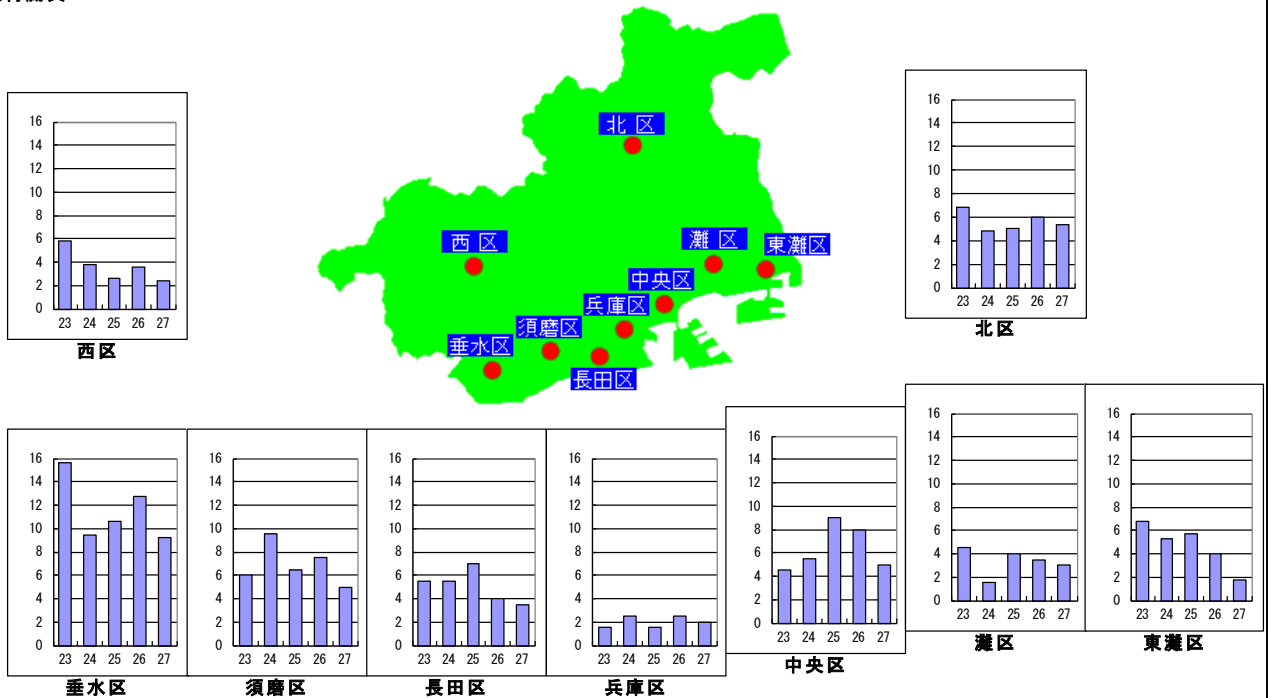
疾病別・地区別・定点あたり患者数マップ

第 23 週 平成30年6月4日

~

第 27 週 平成30年7月8日

感染性胃腸炎



※ このマップは各区の定点報告医療機関の報告数を平均しグラフ化したものです。各区の定点医療機関数は区の人口に合わせて設定しています。すべての医療機関からの報告ではないため、区内の経時的な傾向を把握することはできませんが、区間の違いを正確に把握できるものではありません。