

神戸市感染症発生動向調査週報

平成30年6月27日 作成

神戸市感染症情報センター

報告定点数 48 ケ所 (内訳) 東灘6, 灘3, 中央3, 兵庫3,
設置定点数 48 ケ所 北8, 長田3, 須磨6, 垂水8, 西8

第 25週

平成30年6月18日 ~

平成30年6月24日

インフルエンザ

疾病名称	東灘	灘	中央	兵庫	北	長田	須磨	垂水	西	計	~6ヶ月	~12ヶ月	1歳	2歳	3歳	4歳	5歳	6歳	7歳	8歳	9歳	~14歳	~19歳	~29歳	~39歳	~49歳	~59歳	~69歳	~79歳	80歳~
インフルエンザ										0																				

小児科

報告定点数 31 ケ所 (内訳) 東灘4, 灘2, 中央2, 兵庫2,
設置定点数 31 ケ所 北5, 長田2, 須磨4, 垂水5, 西5

疾病名称	東灘	灘	中央	兵庫	北	長田	須磨	垂水	西	計	~6ヶ月	~12ヶ月	1歳	2歳	3歳	4歳	5歳	6歳	7歳	8歳	9歳	~14歳	~19歳	20歳~					
RSウイルス感染症							1	2		3	1		2																
咽頭結膜熱	5	3	1	1		1		4	4	19		1	9	7	2														
A群溶血性レンサ球菌咽頭炎	6	5		1	6	7	19	18	10	72			5	8	10	12	7	5	6	2	5	11	1						
感染性胃腸炎	23	8	18	3	25	14	26	53	13	183	2	10	33	14	20	17	20	11	6	10	3	18	3					16	
水痘	2				3		2	5	1	13			1	1	1		2	3	3				1	1					
手足口病					3		6	2		11		2	5	1	1							1	1						
伝染性紅斑										0																			
突発性発疹	4						5	4	2	15		9	4	1		1													
ヘルパンギーナ	1		1	1		1	2	4	2	12		3	6		1	1	1												
流行性耳下腺炎	1	2					1	2		6				1	2	1		1		1									

百日咳は、平成30年1月1日から全数報告となりました。医療機関で患者を診断した際には、届出基準に基づき、届出の提出をお願いいたします。

侵襲性髄膜炎菌感染症の届出がありました。神戸市では、届出が開始された平成24年から5例目で、全国でも年間約20~40件の届出しかない感染症です。
髄膜炎菌は割合は少ないですが、健常者の鼻咽喉にも保菌されており、患者や保菌者の咳やくしゃみで飛沫・接触感染します。発症は突発的で、2~10日(平均4日)の潜伏期間を経て、高熱、嘔吐、髄膜炎、敗血症などを引き起こします。発症率は高くありませんが、致死率(10~15%)及び後遺症を残す可能性が非常に高く注意を要する疾患です。
感染拡大防止のため、診断後できるだけ早く(可能であれば24時間以内に)同居者や所属する集団への予防内服や予防注射が推奨されています。医療機関で診断した際は直ちに届出をお願いします。

報告定点数 10 ケ所 (内訳) 東灘1, 灘1, 中央1, 兵庫1,
設置定点数 10 ケ所 北1, 長田1, 須磨1, 垂水1, 西2

眼科

疾病名称	東灘	灘	中央	兵庫	北	長田	須磨	垂水	西	計	~6ヶ月	~12ヶ月	1歳	2歳	3歳	4歳	5歳	6歳	7歳	8歳	9歳	~14歳	~19歳	~29歳	~39歳	~49歳	~59歳	~69歳	70歳~
急性出血性結膜炎										0																			
流行性角結膜炎	3		2							5															1	2			2

【定点機関から報告されたその他の感染症情報】

東灘区○ロタウイルス感染症4例:3歳 男、3歳 女2例、4歳 女
○アデノウイルス感染症11例:0歳2か月 男、0歳7か月 男女、1歳 男4例、1歳 女2例、3歳 男、8歳 女
○マイコプラズマ肺炎1例:9歳 男
中央区○アデノウイルス感染症7例:1歳 男3例、1歳 女、2歳 女3例
北区○アデノウイルス感染症1例:0歳5か月 女1例
垂水区○アデノウイルス感染症1例:0歳8か月 男
○細菌性腸炎(病原性大腸菌O1)1例:年齢性別不詳
○細菌性腸炎(病原性大腸菌O86a)1例:年齢性別不詳
○細菌性腸炎(病原性大腸菌O111)1例:年齢性別不詳
西区○ヒトメタニューモウイルス1例:年齢性別不詳
○細菌性腸炎(病原性大腸菌O1+カンピロバクター(混合感染))1例:12歳 男
○細菌性腸炎(病原性大腸菌O6)1例:43歳 男

【基幹定点(市内3ヶ所)からの報告】ロタウイルス胃腸炎(入院例)1例:2歳

【市内の感染症の状況】

○アデノウイルス感染症
アデノウイルスは、流行性角結膜炎や咽頭結膜熱(プール熱)の原因となります。また、感染性胃腸炎を引き起こすこともあり、患者の便中からは約1ヶ月ウイルスが排出されます。消毒は、アルコールが効きにくいので、次亜塩素酸ナトリウムを使用しましょう。

【行政検査情報】※行政検査:公衆衛生上、問題となる病原体について市が行う検査
○麻しん(臨床診断例) 50歳 男性 検査結果:PCR陰性のため発生届出取下げ
・症状:発熱、発疹、結膜充血、コプリック斑 ・ワクチン接種歴不明 ・海外渡航歴、麻しん流行地への滞在歴なし

【お知らせ】 バックナンバーは神戸市のホームページからご覧いただけます。

[神戸市 発生動向](#) [\[検索\]](#)

[「I」情報センター](#) ホームページを開設しています。詳細は[こちらをクリック](#)

神戸市感染症発生動向調査週報

神戸市感染症情報センター 2018年6月27日作成

全数把握対象感染症発生状況 (二類感染症 結核)

結核届出患者数は9人(うち潜在性結核感染症2人)です。

全数把握対象感染症発生状況 (三類感染症 腸管出血性大腸菌感染症)

性別	年齢	発病年月日	初診年月日	診断年月日	菌種	診断方法(検査法)	症状	推定感染原因	備考
女	70代	2018年6月15日	2018年6月15日	2018年6月19日	O26 (VT1)	分離・同定による病原体の検出(便)	腹痛、血便 水溶性下痢	不明	-

全数把握対象感染症発生状況 (四類感染症 A型肝炎)

性別	年齢	発病年月日	初診年月日	診断年月日	病型	診断方法(検査法)	症状	推定感染原因	備考
男	50代	不明	2018年6月19日	2018年6月21日	-	血清IgM抗体の検出	全身倦怠感 肝機能異常 黄疸 食欲不振	不明	-

全数把握対象感染症発生状況 (四類感染症 レジオネラ症)

性別	年齢	発病年月日	初診年月日	診断年月日	病型	診断方法(検査法)	症状	推定感染原因	備考
男	70代	不明	2018年6月22日	2018年6月22日	肺炎型	尿中の病原体抗原の検出(イムノクロマト法)	発熱、咳嗽 呼吸困難 意識障害 肺炎	不明	-

全数把握対象感染症発生状況 (五類感染症 侵襲性髄膜炎菌感染症)

性別	年齢	発病年月日	初診年月日	診断年月日	病型	診断方法(検査法)	症状	推定感染原因	備考
男	50代	2018年6月24日	2018年6月24日	2018年6月26日	-	PCR法による病原体遺伝子の検出(血液)	発熱、嘔吐 菌血症 多臓器不全	不明	-

全数把握対象感染症発生状況 (五類感染症 梅毒)

性別	年齢	発病年月日	初診年月日	診断年月日	病型	診断方法(検査法)	症状	推定感染原因	備考
女	30代	2018年6月10日	2018年6月12日	2018年6月20日	早期顕症梅毒Ⅱ期	RPRカードテスト TPHA法	初期硬結 梅毒性バラ疹	異性間性的接触	-
男	20代	2018年5月	2018年6月22日	2018年6月22日	早期顕症梅毒Ⅱ期	RPRカードテスト TPHA法	丘疹性梅毒疹	同性間性的接触	-
女	20代	2018年5月	2018年5月23日	2018年6月21日	早期顕症梅毒Ⅱ期	RPRカードテスト TPHA法 FTA-ABS法	鼠径部リンパ節腫脹(無痛性) 丘疹性梅毒疹 扁平コンジローマ	異性間性的接触	-

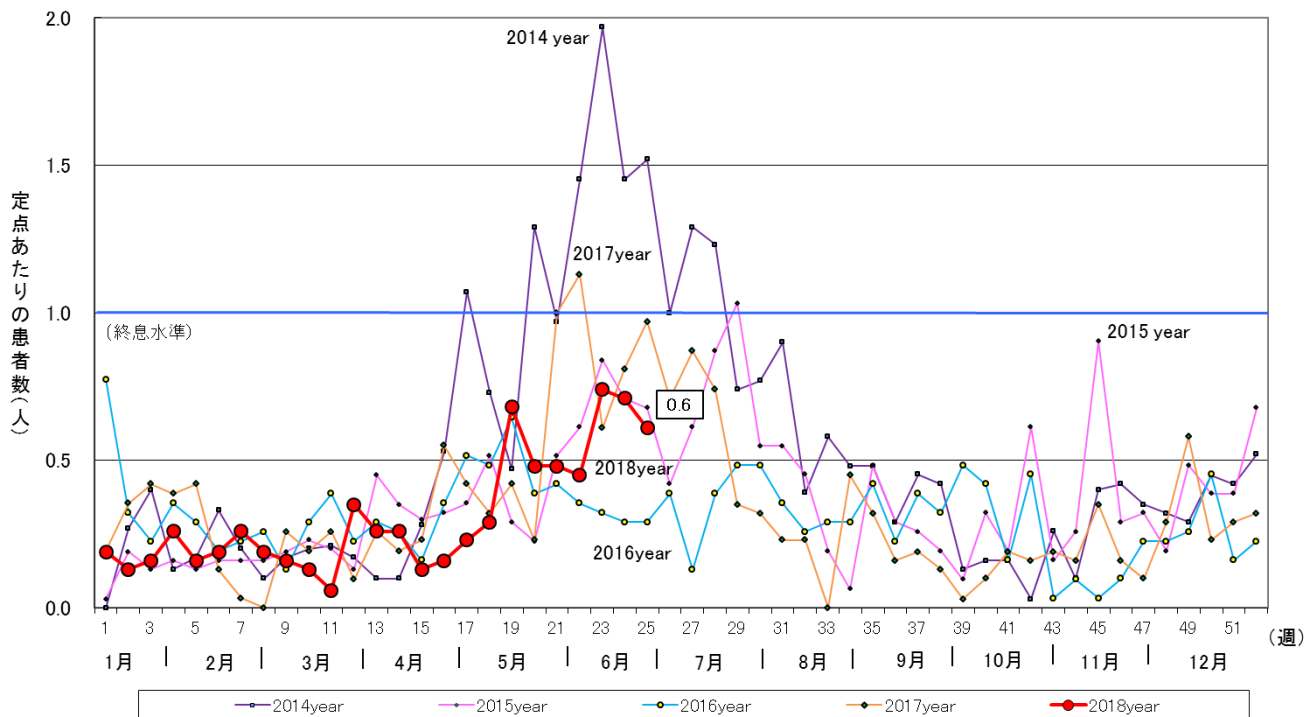
全数把握対象感染症発生状況 (五類感染症 百日咳)

性別	年齢	発病年月日	初診年月日	診断年月日	病型	診断方法(検査法)	症状	推定感染原因	備考
男	40代	2018年5月20日	2018年6月6日	2018年6月14日	-	単一血清で抗体価の高値	持続する咳 夜間の咳き込み	不明	ワクチン接種歴不明
男	60代	2018年5月27日	2018年5月31日	2018年6月22日	-	単一血清で抗体価の高値	持続する咳 夜間の咳き込み 嘔吐	不明	ワクチン接種歴不明

神戸市環境保健研究所における病原体分離・検出状況

病原体	検体	区	状況
ライノウイルス	咽頭ぬぐい液	西	10歳男(6/5採取、発熱なし、扁桃腺炎)
エコーウイルス11型	髄液	中央	6歳男(6/15採取、39℃、無菌性髄膜炎)
アデノウイルス1型	咽頭ぬぐい液	東灘	1歳5ヶ月女(6/1採取、40.0℃、咽頭結膜熱、肺炎)
アデノウイルス5型	咽頭ぬぐい液	中央	0歳11ヶ月女(5/28採取、39℃、アデノウイルス感染症)
水痘帯状疱疹ウイルス	咽頭ぬぐい液	中央	5歳女(6/8採取、発熱なし、水痘)

定点あたりの咽頭結膜熱患者報告数



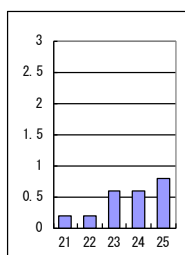
疾病別・地区別・定点あたり患者数マップ

第 21 週 平成30年5月21日

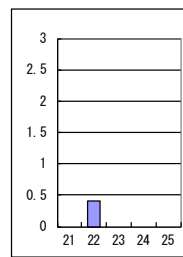
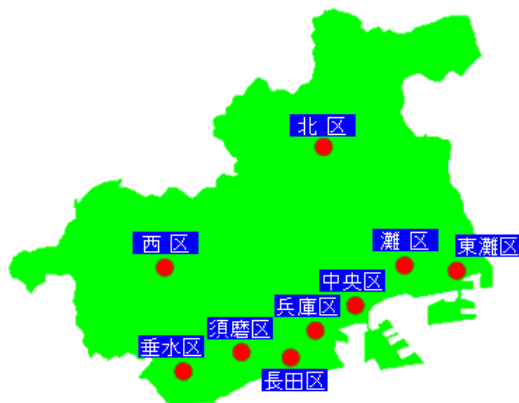
～

第 25 週 平成30年6月24日

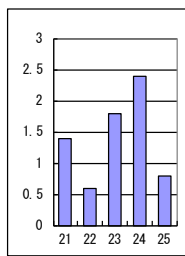
咽頭結膜熱



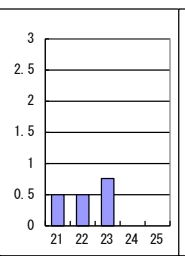
西区



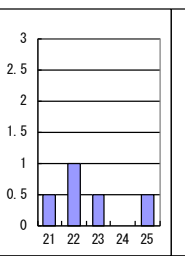
北区



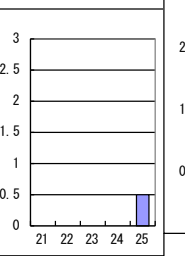
垂水区



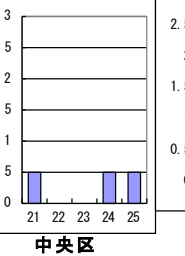
須磨区



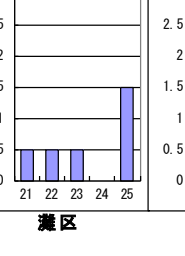
長田区



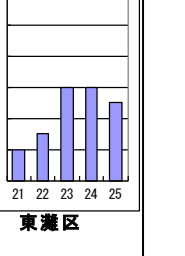
兵庫区



中央区



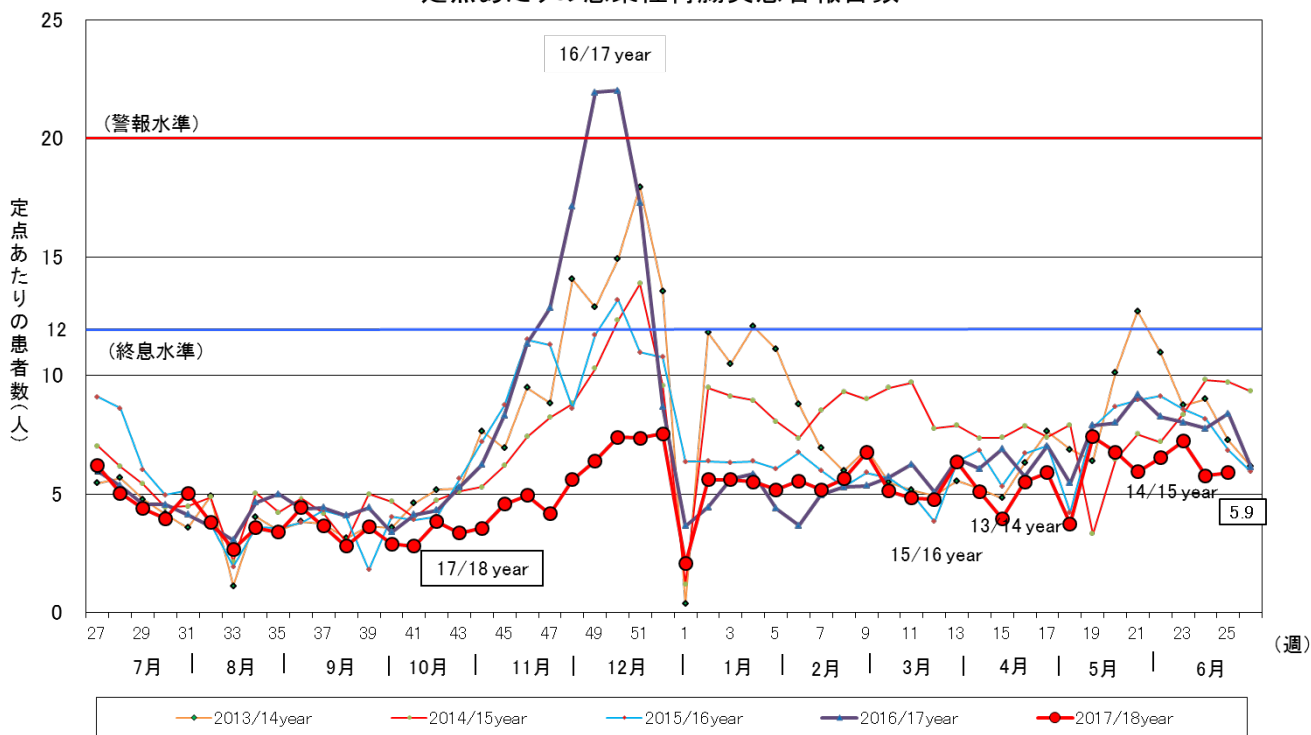
灘区



東灘区

※ このマップは各区の定点報告医療機関の報告数を平均シグラフ化したものです。各区の定点医療機関数は区の人口に合わせて設定しています。すべての医療機関からの報告ではないため、区内の経時的な傾向を把握することはできませんが、区間の違いを正確に把握できるものではありません。

定点あたりの感染性胃腸炎患者報告数



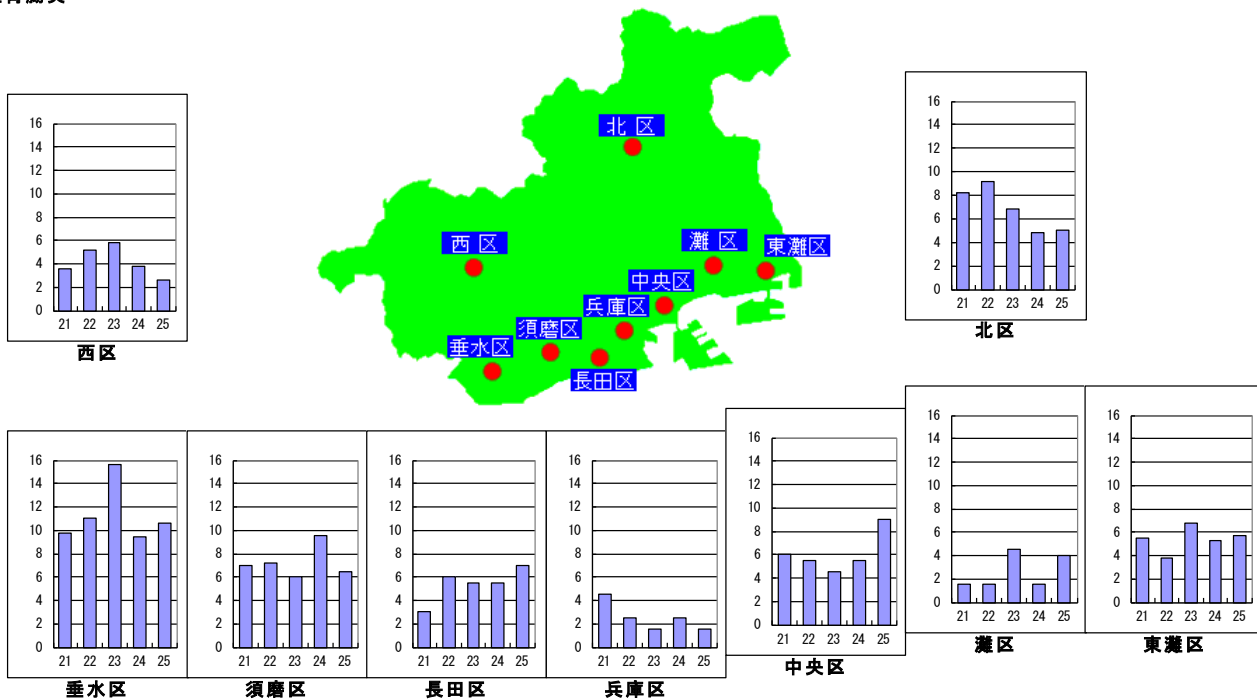
疾病別・地区別・定点あたり患者数マップ

第 21 週 平成30年5月21日

~

第 25 週 平成30年6月24日

感染性胃腸炎



※ このマップは各区の定点報告医療機関の報告数を平均シグラフ化したものです。各区の定点医療機関数は区の人口に合わせて設定しています。すべての医療機関からの報告ではないため、区内の経時的な傾向を把握することはできませんが、区間の違いを正確に把握できるものではありません。