

神戸市感染症発生動向調査週報

平成30年6月20日 作成

神戸市感染症情報センター

報告定点数 48 ケ所 (内訳) 東灘6, 灘3, 中央3, 兵庫3,
設置定点数 48 ケ所 北8, 長田3, 須磨6, 垂水8, 西8

第 24週

平成30年6月11日 ~

平成30年6月17日

インフルエンザ

疾病名称	東灘	灘	中央	兵庫	北	長田	須磨	垂水	西	計	~6ヶ月	~12ヶ月	1歳	2歳	3歳	4歳	5歳	6歳	7歳	8歳	9歳	~14歳	~19歳	~29歳	~39歳	~49歳	~59歳	~69歳	~79歳	80歳~
インフルエンザ	1	1							1	3					1	1													1	

小児科

報告定点数 31 ケ所 (内訳) 東灘4, 灘2, 中央2, 兵庫2,
設置定点数 31 ケ所 北5, 長田2, 須磨4, 垂水5, 西5

疾病名称	東灘	灘	中央	兵庫	北	長田	須磨	垂水	西	計	~6ヶ月	~12ヶ月	1歳	2歳	3歳	4歳	5歳	6歳	7歳	8歳	9歳	~14歳	~19歳	20歳~					
RSウイルス感染症																													
咽頭結膜熱	6		1					12	3	22			10	3	3	4		1	1										
A群溶血性レンサ球菌咽頭炎	3	5	1		1	2	18	18	16	64			2	2	10	10	14	6	3	3	3	9	1	1					
感染性胃腸炎	21	3	11	5	24	11	38	47	19	179	2	12	20	19	18	16	10	9	7	4	10	23	3	26					
水痘	1	5	3		5			1	2	17			2	1	2	1	2	4	4	1									
手足口病	4				1	3	2			10		2	3		1	2	2												
伝染性紅斑																													
突発性発疹	5	1		1	1		2	1	4	15	1	5	5	4															
ヘルパンギーナ	1		1	1	1			4	1	9		1	1	1	3	1				1							1		
流行性耳下腺炎			1					3		4					1	1		1				1							

百日咳は、平成30年1月1日から全数報告となりました。医療機関で患者を診断した際には、届出基準に基づき、届出の提出をお願いいたします。

報告定点数 10 ケ所 (内訳) 東灘1, 灘1, 中央1, 兵庫1,
設置定点数 10 ケ所 北1, 長田1, 須磨1, 垂水1, 西2

疾病名称	東灘	灘	中央	兵庫	北	長田	須磨	垂水	西	計	~6ヶ月	~12ヶ月	1歳	2歳	3歳	4歳	5歳	6歳	7歳	8歳	9歳	~14歳	~19歳	~29歳	~39歳	~49歳	~59歳	~69歳	70歳~
急性出血性結膜炎																													
流行性角結膜炎	2		2							4																2		2	

【定点機関から報告されたその他の感染症情報】

東灘区○ロタウイルス感染症5例:1歳 男、1歳 女2例、4歳 男、5歳 男
○アデノウイルス感染症8例:0歳8か月 男、0歳9か月 男2例、
1歳 男2例、1歳 女、2歳 女、6歳 男
○ヒトメタニューモウイルス1例:1歳 男
灘 区○細菌性腸炎(クレブシエラ・オキシトカ)1例::14歳 女
中央区○アデノウイルス感染症3例:1歳 女2例、2歳 男
○アデノ+溶連菌(混合感染)1例:5歳 女
北 区○アデノウイルス感染症5例:1歳 男2例、2歳 女、5歳 男、6歳 男
西 区○アデノウイルス感染症2例:年齢性別不明
○細菌性腸炎(カンピロバクター)1例:19歳 女
○インフルエンザ60代女1例:シンガポールへの渡航後4日目に発熱

【市内の感染症の状況】

○アデノウイルス感染症
アデノウイルスは、流行性角結膜炎や咽頭結膜熱(プール熱)の原因となります。
また、感染性胃腸炎を引き起こすこともあり、患者の便中からは約1ヶ月ウイルスが排出されます。
消毒は、アルコールが効きにくいので、次亜塩素酸ナトリウムを使用しましょう。

【食中毒警報・注意報のお知らせ】
今年の食中毒警報・注意報のお知らせが平成30年6月20日から始まっております。
警報・注意報の発令状況は、平成30年9月30日まで、テレフォンサービス(332-0147 ミミニオイシーナ)
でいつでも確認できます。
警報・注意報を参考に、食中毒を防ぎましょう。

【お知らせ】 バックナンバーは神戸市のホームページからご覧いただけます。

[神戸市 発生動向](#) [\[検索\]](#)

[「I」情報センター](#) ホームページを開設しています。詳細は[こちらをクリック](#)

梅毒の届出が増加しています。今年47例目の梅毒の届出があり、昨年(年間65例)を上回るペースです。全国的にも昨年の同時期と比較して約500例増加しています。神戸市の届出事例では、男性が多く、年齢分布では男女ともに20代が最も多いです。また、男性では感染性の高い早期顕症梅毒の届出が多いのに対し、女性は無症候での届出が多く、全国と同じ傾向が見られます。届出のあった医療機関への間取りでは、梅毒特有の症状がなくてもパートナーの陽性が判明したため、検査を受けた事例や妊娠初期に受けた検査で判明した事例がありました。保健所では、無料で梅毒の検査を実施しています。ホームページ等で実施日時を確認し、受検して下さい。(予約が必要な日程もあります。ご注意ください。)

[エイズ・性感染症 無料・匿名検査](#)
[神戸市HP](#)

神戸市感染症発生動向調査週報

神戸市感染症情報センター 2018年6月20日作成

全数把握対象感染症発生状況 (二類感染症 結核)

結核届出患者数は8人(うち潜在性結核感染症2人)です。

全数把握対象感染症発生状況 (五類感染症 カルバペネム耐性腸内細菌科細菌感染症)

性別	年齢	発病年月日	初診年月日	診断年月日	菌種名	診断方法(検査法)	症状	推定感染原因	備考
女	20代	2018年5月26日	2018年5月26日	2018年6月13日	<i>Enterobacter cloacae</i>	分離・同定による病原体の検出(血液) 薬剤耐性の確認	敗血症	医療器具関連感染(中心静脈カテーテル)	-
女	60代	2018年5月19日	2018年5月19日	2018年5月29日	<i>K. pneumoniae (ESBL)</i>	分離・同定による病原体の検出(胆汁) 薬剤耐性の確認	胆管炎	以前からの保菌	-

全数把握対象感染症発生状況 (五類感染症 劇症型溶血性レンサ球菌感染症)

性別	年齢	発病年月日	初診年月日	診断年月日	病型	診断方法(検査法)	症状	推定感染原因	備考
男	40代	2018年5月27日	2018年5月28日	2018年6月4日	-	分離・同定による病原体の検出(手術創)	ショック・腎不全 軟部組織炎	不明	-

全数把握対象感染症発生状況 (五類感染症 侵襲性肺炎球菌感染症)

性別	年齢	発病年月日	初診年月日	診断年月日	病型	診断方法(検査法)	症状	推定感染原因	備考
女	60代	2018年5月25日	2018年5月29日	2018年5月30日	-	分離・同定による病原体の検出(血液)	頭痛、発熱 意識障害 菌血症 その他(ショック)	不明	ワクチン接種なし

全数把握対象感染症発生状況 (五類感染症 梅毒)

性別	年齢	発病年月日	初診年月日	診断年月日	病型	診断方法(検査法)	症状	推定感染原因	備考
男	50代	2018年5月14日	2018年5月31日	2018年5月31日	早期顕症梅毒Ⅰ期	自動化法 TPHA法	初期硬結 硬性下疳	異性間性的接触	-
男	20代	2018年5月半ば	2018年6月11日	2018年6月11日	早期顕症梅毒Ⅰ期	自動化法 TPHA法	初期硬結 鼠径部リンパ節腫脹(無痛性)	異性間性的接触	-
女	20代	-	2018年6月11日	2018年6月11日	無症状病原体保有者	RPRカードテスト TPHA法	なし	異性間性的接触	-
男	20代	2018年6月4日	2018年6月11日	2018年6月11日	早期顕症梅毒Ⅱ期	RPRカードテスト TPHA法	初期硬結 鼠径部リンパ節腫脹(無痛性) 梅毒性バラ疹	異性間性的接触	-
男	20代	2018年6月4日	2018年6月11日	2018年6月13日	早期顕症梅毒Ⅰ期	RPRカードテスト TPHA法	初期硬結	異性間性的接触	-
男	20代	2018年5月	2018年6月12日	2018年6月13日	早期顕症梅毒Ⅰ期	凝集法 TPHA法	硬性下疳	異性間性的接触	-
女	30代	2018年6月頃	2018年6月12日	2018年6月14日	早期顕症梅毒Ⅱ期	自動化法 TPHA法	梅毒性バラ疹 丘疹性梅毒疹	異性間性的接触	-
男	40代	2018年6月10日	2018年6月13日	2018年6月15日	早期顕症梅毒Ⅰ期	自動化法 TPHA法	初期硬結 硬性下疳	異性間性的接触	-

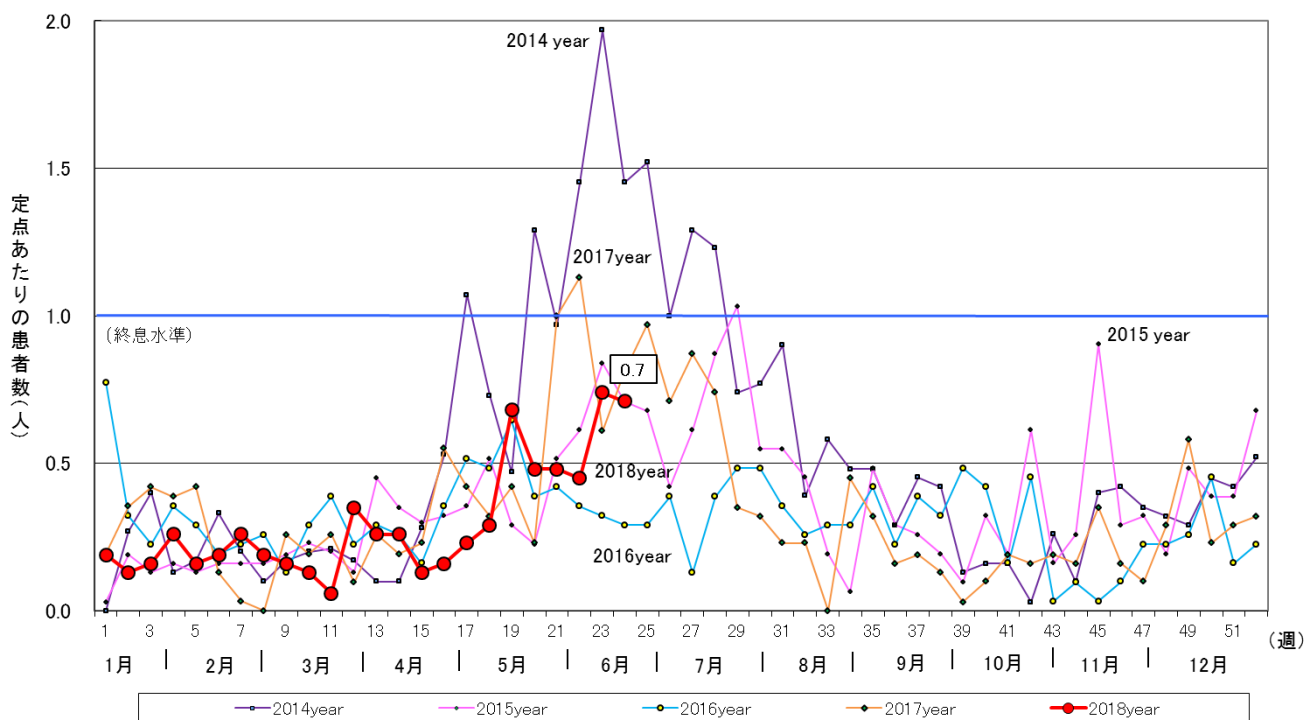
全数把握対象感染症発生状況 (五類感染症 百日咳)

性別	年齢	発病年月日	初診年月日	診断年月日	病型	診断方法(検査法)	症状	推定感染原因	備考
女	30代	2018年5月13日	2018年5月23日	2018年6月13日	-	単一血清で抗体価の高値	持続する咳 夜間の咳き込み 呼吸苦、嘔吐	不明	ワクチン接種歴不明
男	10代	2018年5月28日	2018年6月8日	2018年6月14日	-	検体からの病原体遺伝子の検出(LAMP法)	持続する咳	不明	ワクチン接種歴あり(4回)

神戸市環境保健研究所における病原体分離・検出状況

病原体	検体	区	状況
A群ロタウイルス	便	東灘	2歳8ヶ月男(6/8採取、発熱なし、感染性胃腸炎)

定点あたりの咽頭結膜熱患者報告数



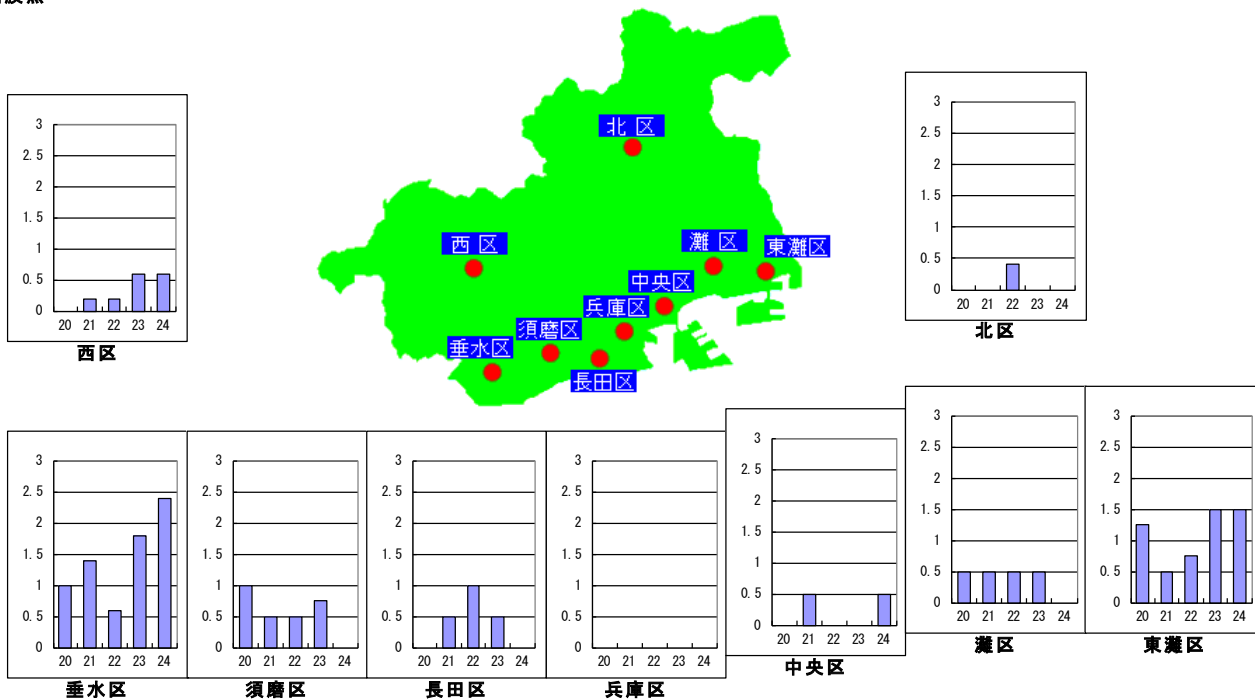
疾病別・地区別・定点あたり患者数マップ

第 20 週 平成30年5月14日

～

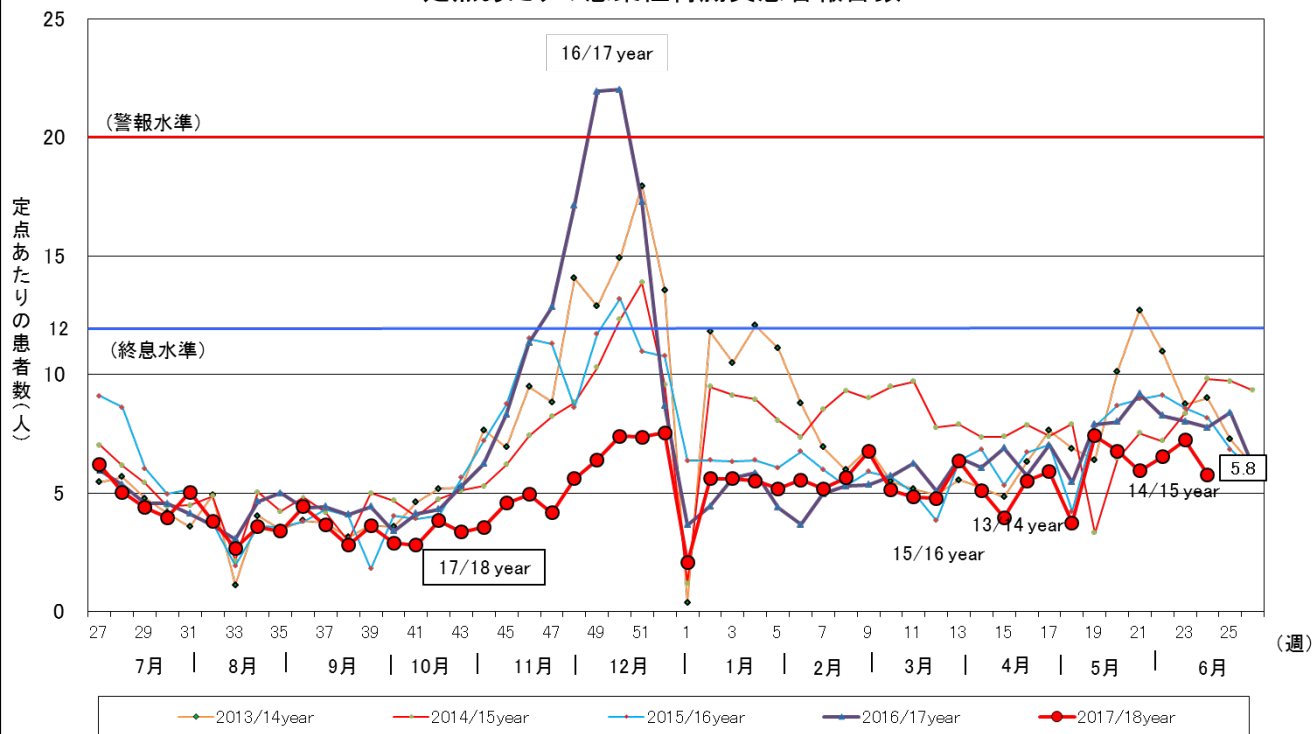
第 24 週 平成30年6月17日

咽頭結膜熱



※ このマップは各区の定点報告医療機関の報告数を平均シグラフ化したものです。各区の定点医療機関数は区の人口に合わせて設定しています。すべての医療機関からの報告ではないため、区内の経時的な傾向を把握することはできませんが、区間の違いを正確に把握できるものではありません。

定点あたりの感染性胃腸炎患者報告数



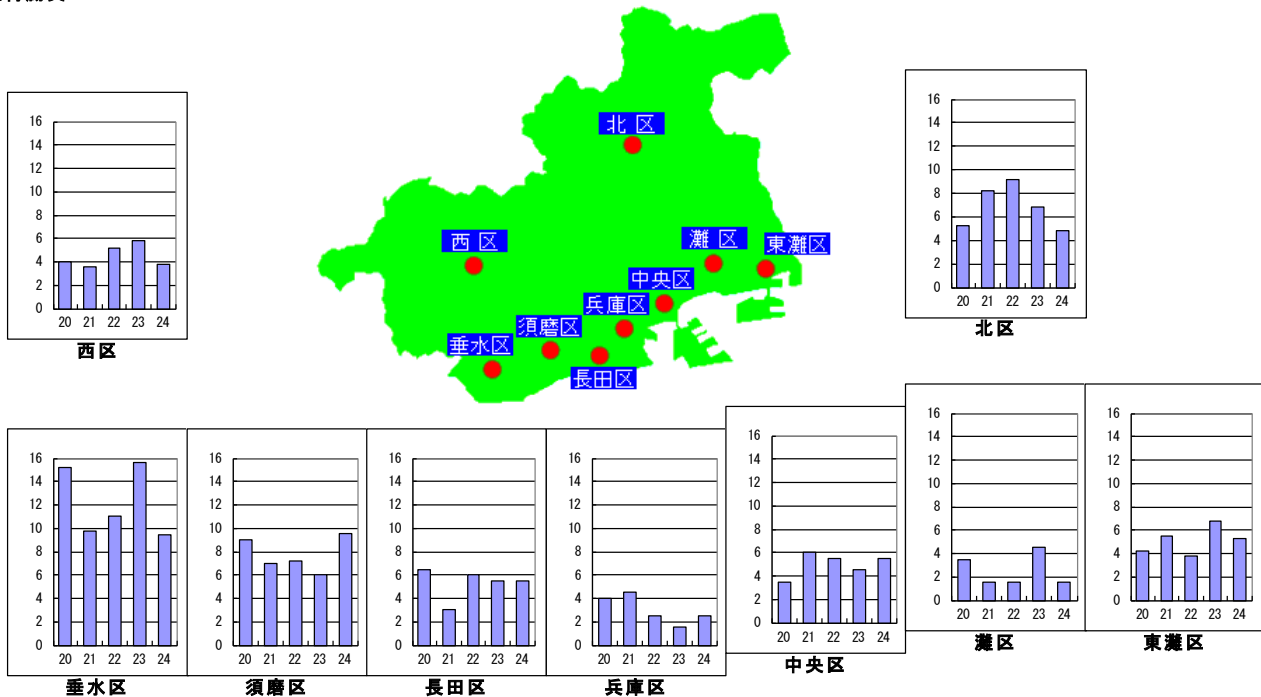
疾病別・地区別・定点あたり患者数マップ

第 20 週 平成30年5月14日

~

第 24 週 平成30年6月17日

感染性胃腸炎



※ このマップは各区の定点報告医療機関の報告数を平均しグラフ化したものです。各区の定点医療機関数は区の人口に合わせて設定しています。すべての医療機関からの報告ではないため、区内の経時的な傾向を把握することはできませんが、区間の違いを正確に把握できるものではありません。