

神戸市感染症発生動向調査週報

平成30年3月20日 作成

神戸市感染症情報センター

報告定点数 48 ケ所 (内訳) 東灘6, 灘3, 中央3, 兵庫3,
設置定点数 48 ケ所 北8, 長田3, 須磨6, 垂水8, 西8

第 11週

平成30年3月12日 ~

平成30年3月18日

インフルエンザ

疾病名称	東灘	灘	中央	兵庫	北	長田	須磨	垂水	西	計	~6ヶ月	~12ヶ月	1歳	2歳	3歳	4歳	5歳	6歳	7歳	8歳	9歳	~14歳	~19歳	~29歳	~39歳	~49歳	~59歳	~69歳	~79歳	80歳~
インフルエンザ	20	6	8	10	34	17	31	67	59	252		2	8	15	11	14	16	14	21	15	10	37	12	11	15	17	12	11	10	1

小児科

報告定点数 31 ケ所 (内訳) 東灘4, 灘2, 中央2, 兵庫2,
設置定点数 31 ケ所 北5, 長田2, 須磨4, 垂水5, 西5

疾病名称	東灘	灘	中央	兵庫	北	長田	須磨	垂水	西	計	~6ヶ月	~12ヶ月	1歳	2歳	3歳	4歳	5歳	6歳	7歳	8歳	9歳	~14歳	~19歳	20歳~									
RSウイルス感染症	4		1				1	3		9	2	6	1																				
咽頭結膜熱	1							1		2				2																			
A群溶血性レンサ球菌咽頭炎	11	7	2	1	3	3	2	11	12	52	1	1		1	7	6	10	8	9	1	2	6											
感染性胃腸炎	16	8	11	5	19	10	28	38	15	150		6	16	10	16	19	8	17	6	4	3	20	3	22									
水痘					1		2	1	1	5			1		1		1					1											
手足口病								1		1			1																				
伝染性紅斑						1				1									1														
突発性発疹	2	1			2			2	4	11		4	3	4																			
ヘルパンギーナ										0																							
流行性耳下腺炎						1	1		1	3											1		1										

※百日咳は、平成30年1月1日から全数報告となりました。医療機関で患者を診断した際には、届出基準に基づき、届出の提出をお願いいたします。

春休みや就職時の研修などで海外へ渡航する人が増える時期です。海外では、日本では発生していない感染症が流行していることがあります。
ヨーロッパでは2017年の麻疹の発症件数が前年に比べ、4倍に増加しています。麻疹は感染力が強いため、旅行中は注意が必要です。
熱帯地域の蚊の生息地域では、蚊に刺されると、マラリア、黄熱、デング熱、ジカウイルスなどに感染する可能性があります。WHOでは、妊娠女性は、感染で児に小頭症を引き起こす可能性があるため、ジカウイルス流行地域に旅行すべきではないとアドバイスしています。
渡航前に感染症の流行状況を調べ、予防接種などの対策を検討しましょう。また、現地では、蚊に刺されないような服の着用や虫除け剤の使用などを行い、帰国後は体調の変化に注意しましょう。

報告定点数 10 ケ所 (内訳) 東灘1, 灘1, 中央1, 兵庫1,
設置定点数 10 ケ所 北1, 長田1, 須磨1, 垂水1, 西2

眼科

疾病名称	東灘	灘	中央	兵庫	北	長田	須磨	垂水	西	計	~6ヶ月	~12ヶ月	1歳	2歳	3歳	4歳	5歳	6歳	7歳	8歳	9歳	~14歳	~19歳	~29歳	~39歳	~49歳	~59歳	~69歳	70歳~			
急性出血性結膜炎									1	1															1							
流行性角結膜炎	3									3																1	1			1		

【定点機関から報告されたその他の感染症情報】

東灘区○ノロウイルス感染症2例:1歳 女、5歳 女
○ヒトメタニューモウイルス1例:0歳3か月 男
○マイコプラズマ肺炎1例:4歳 男
灘 区○溶連菌+インフルエンザB型(混合感染)1例:7歳 男
中央区○ヒトメタニューモウイルス10例:1歳、2歳 5例、4歳 3例、7歳
北 区○マイコプラズマ肺炎2例:6歳 女、12歳 男
垂水区○ヒトメタニューモウイルス1例:年齢性別不詳
○細菌性腸炎(カンピロバクター)2例:年齢性別不詳

【市内の感染症の状況】

○インフルエンザ 流行期

今週のインフルエンザ患者の報告は、定点あたり5.3人(先週12.9人)となりました。

高齢者は、インフルエンザに感染すると、肺炎に罹りやすくなります。

重症化することもあるため、注意しましょう。

(インフルエンザ定点医療機関から報告された迅速キット陽性情報)

A 型	B 型
99	135

○ヒトメタニューモウイルス

定点医療機関からの感染症情報で、ヒトメタニューモウイルスの患者が増えています。

気管支炎や肺炎など、呼吸器疾患をひき起こすウイルスの一種で、春先から初夏(3~6月)にかけて

流行します。過去には、集団感染の事例もあるため、注意しましょう。

【お知らせ】 バックナンバーは神戸市のホームページからご覧いただけます。

[神戸市 発生動向 \[検索\]](#)

[「I」情報センター」ホームページを開設しています。詳細はこちらをクリック](#)

神戸市感染症発生動向調査週報

神戸市感染症情報センター 2018年3月20日作成

全数把握対象感染症発生状況 (二類感染症 結核)

結核届出患者数は3人(うち潜在性結核感染症2人)です。

全数把握対象感染症発生状況 (五類感染症 侵襲性インフルエンザ菌感染症)

性別	年齢	発病年月日	初診年月日	診断年月日	病型	診断方法(検査法)	症状	推定感染原因	備考
女	80代	2018年3月10日	2018年3月10日	2018年3月15日	-	分離・同定による病原体の検出(血液)	発熱 菌血症	不明	ワクチン接種なし

全数把握対象感染症発生状況 (五類感染症 侵襲性肺炎球菌感染症)

性別	年齢	発病年月日	初診年月日	診断年月日	病型	診断方法(検査法)	症状	推定感染原因	備考
男	30代	2018年3月4日	2018年3月10日	2018年3月12日	-	分離・同定による病原体の検出(血液)	咳・発熱 全身倦怠感 菌血症	不明	ワクチン接種なし
女	30代	2018年3月11日	2018年3月15日	2018年3月16日	-	分離・同定による病原体の検出(血液)	咳・発熱 嘔吐・肺炎 全身倦怠感 菌血症	不明	ワクチン接種なし

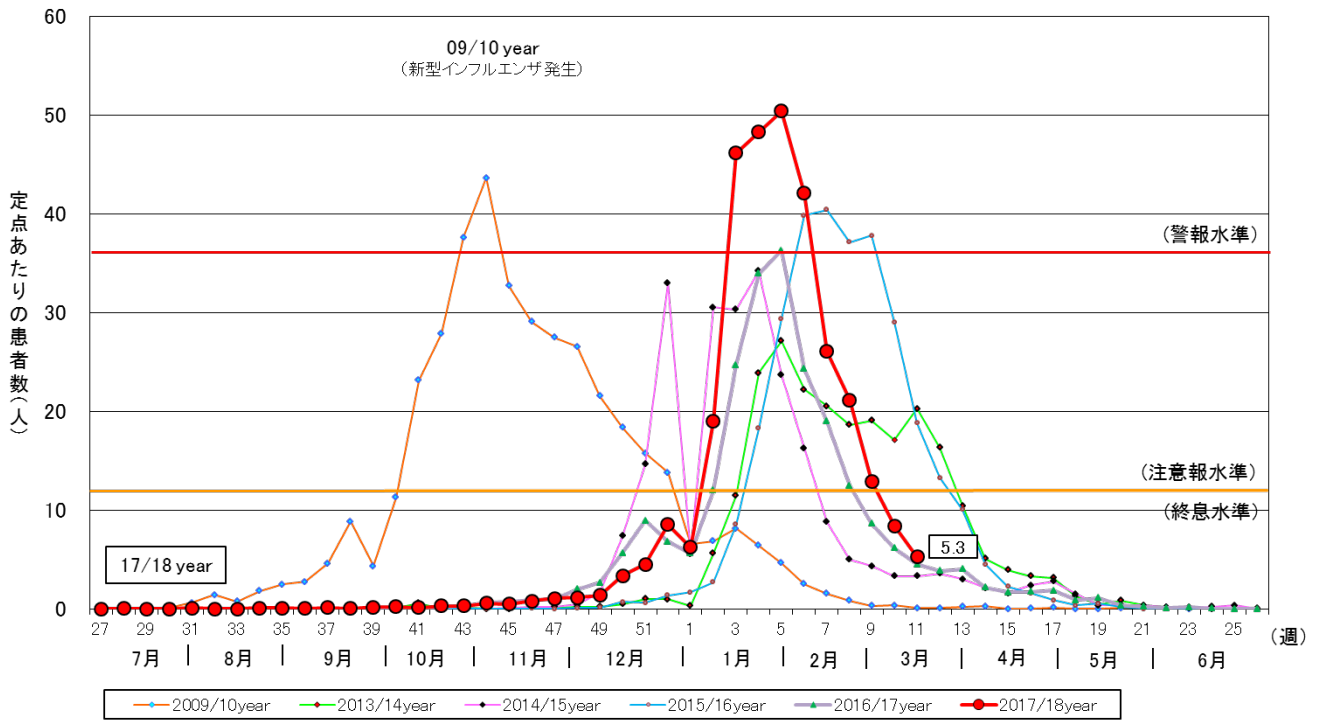
全数把握対象感染症発生状況 (五類感染症 百日咳)

性別	年齢	発病年月日	初診年月日	診断年月日	病型	診断方法(検査法)	症状	推定感染原因	備考
女	5~9歳	2018年1月 終わり頃	2018年3月10日	2018年3月14日	-	抗体の検出(抗PT-IgG)	持続する咳 夜間の咳き込み ウーブ・嘔吐	家族内感染	ワクチン接種歴あり(4回)

神戸市環境保健研究所における病原体分離・検出状況

病原体	検体	区	状況
A型インフルエンザウイルス (H1pdm09亜型)	鼻腔ぬぐい液	中央	6歳女(3/5採取、38.3℃、インフルエンザ、ワクチン未接種)
A型インフルエンザウイルス (H3亜型)	鼻腔ぬぐい液	中央	10歳男(2/23採取、38.0℃、インフルエンザ、ワクチン未接種)
	鼻腔ぬぐい液	須磨	7歳男(2/27採取、39.2℃、インフルエンザ、ワクチン未接種)
	鼻腔ぬぐい液	東灘	0歳6ヶ月男(3/1採取、37.7℃、インフルエンザ、ワクチン接種歴不明)、家族内発生
	鼻腔ぬぐい液	須磨	6歳女(3/2採取、39℃、インフルエンザ、ワクチン接種済み)
	鼻腔ぬぐい液	中央	2歳7ヶ月女(3/5採取、39.5℃、インフルエンザ、ワクチン接種済み)
B型インフルエンザウイルス (山形系統)	鼻腔ぬぐい液	西	7歳男(3/5採取、38℃、インフルエンザ、ワクチン未接種)、通っている学校で複数の患者発生
	鼻腔ぬぐい液	中央	13歳男(3/6採取、38℃、インフルエンザ、ワクチン未接種)
	鼻腔ぬぐい液	北	10歳女(3/6採取、38℃、インフルエンザ、ワクチン未接種)、通っている小学校で複数の患者発生
RSウイルス	咽頭ぬぐい液	中央	0歳2ヶ月男(3/4採取、発熱あり、ウイルス性上気道炎)、家族内発生
A群ロタウイルス	便	西	4歳7ヶ月男(2/26採取、37℃台、感染性胃腸炎)
ノロウイルスGII	便	西	3歳8ヶ月男(3/11採取、発熱なし、感染性胃腸炎)、通っている保育園で複数の患者発生
A群溶連菌	咽頭ぬぐい液	垂水	5歳女、発熱(38.5℃)、丘疹、血清型:T12、薬剤感受性試験:PCG、ABP、,CTRX、CFPM、MEPM、VCM:感受性、CLDM、CAM、AZM、LVFX、GFLX:抵抗性
A群溶連菌	咽頭ぬぐい液	東灘	5歳男、発熱(37.8℃)、上気道炎、血清型:T25、薬剤感受性試験:PCG、ABP、,CTRX、CFPM、MEPM、CLDM、VCM、LVFX、GFLX:感受性、CAM、AZM:抵抗性

定点あたりのインフルエンザ患者報告数



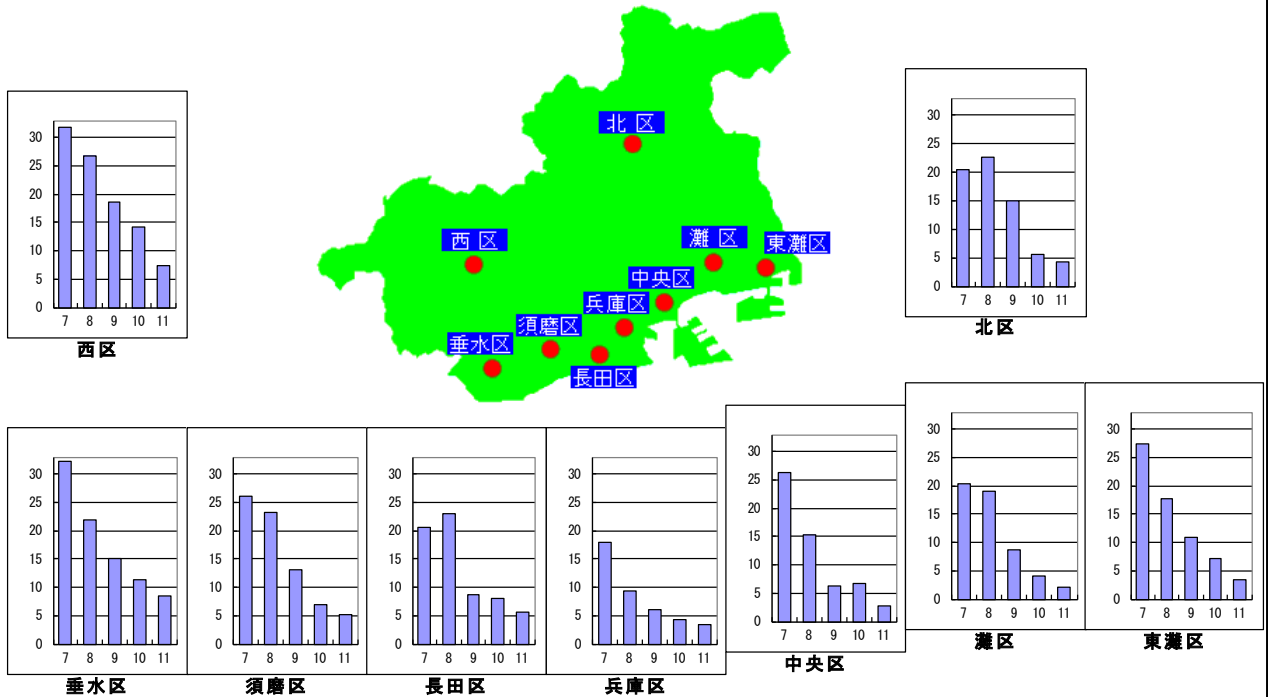
疾病別・地区別・定点あたり患者数マップ

第 7 週 平成30年2月12日

~

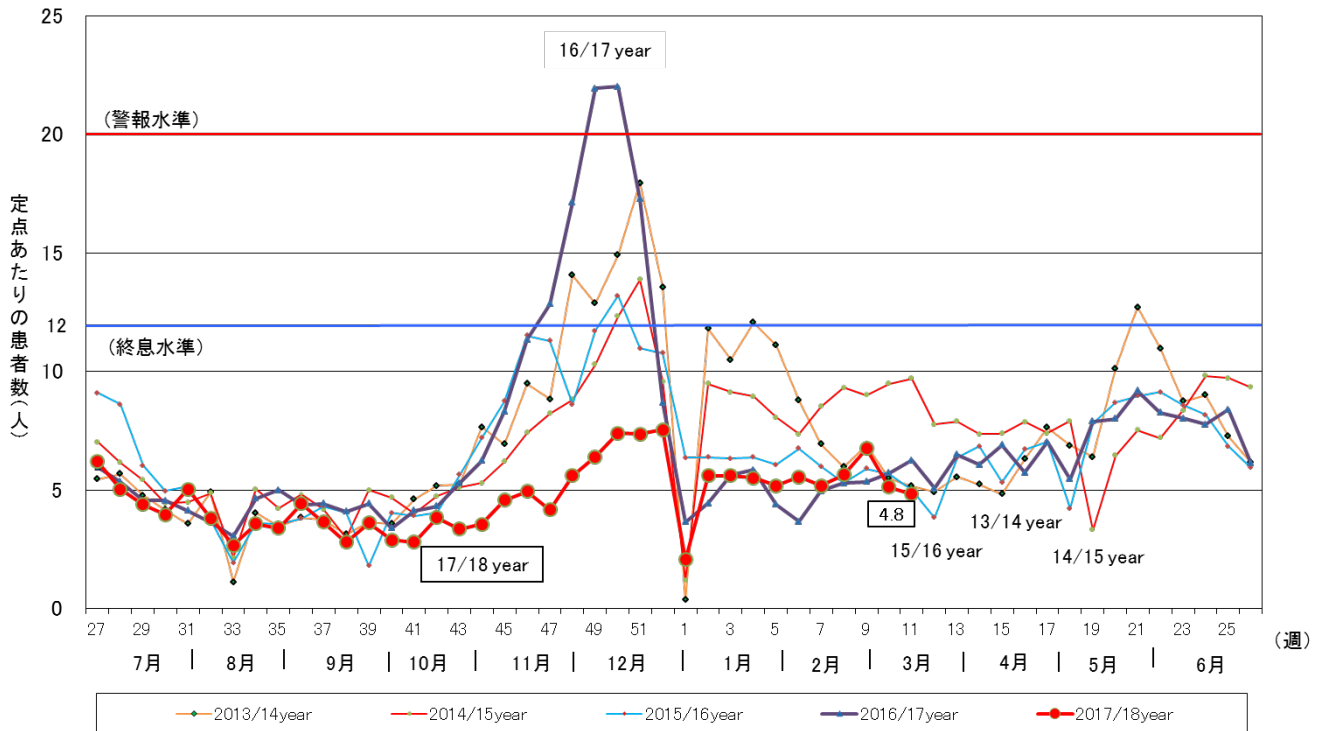
第 11 週 平成30年3月18日

インフルエンザ



※ このマップは各区の定点報告医療機関の報告数を平均しグラフ化したものです。各区の定点医療機関数は区の人口に合わせて設定しています。すべての医療機関からの報告ではないため、区内の経時的な傾向を把握することはできませんが、区間の違いを正確に把握できるものではありません。

定点あたりの感染性胃腸炎患者報告数



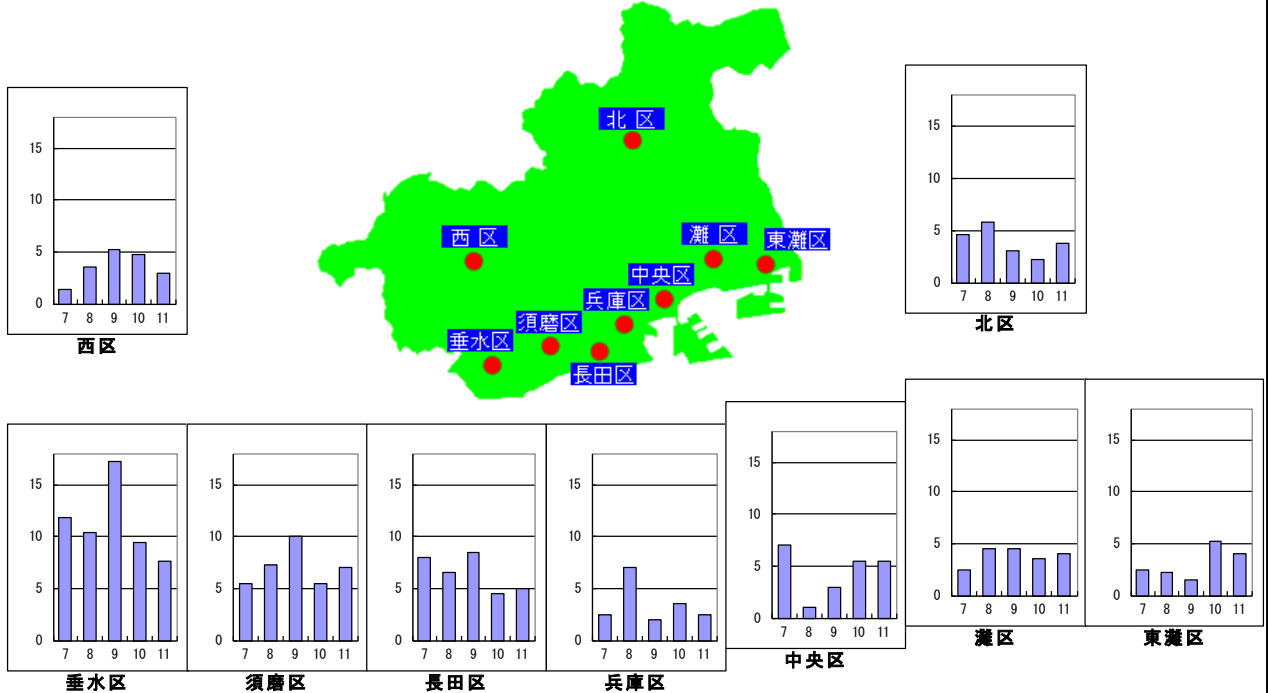
疾病別・地区別・定点あたり患者数マップ

第 7 週 平成30年2月12日

~

第 11 週 平成30年3月18日

感染性胃腸炎



※ このマップは各区の定点報告医療機関の報告数を平均しグラフ化したものです。各区の定点医療機関数は区の人口に合わせて設定しています。すべての医療機関からの報告ではないため、区内の経時的な傾向を把握することはできませんが、区間の違いを正確に把握できるものではありません。